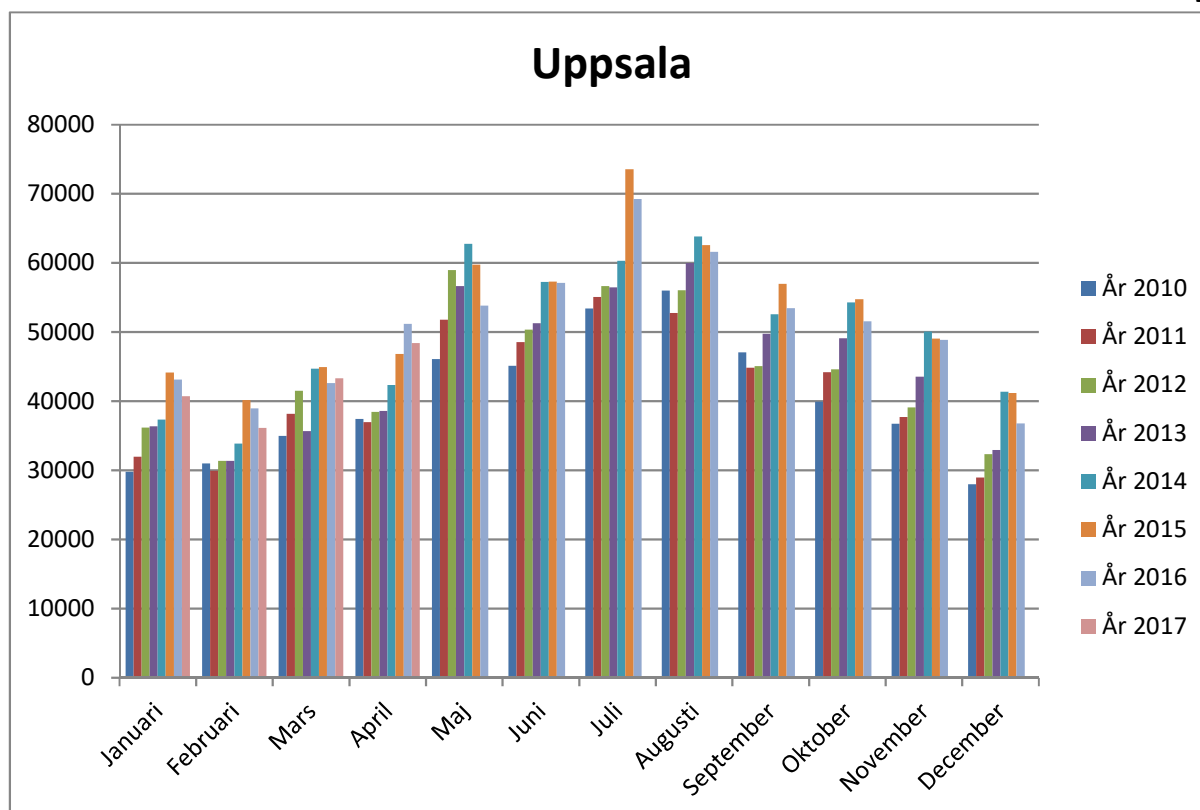


Uppsala kommun

2017

Alla gästnätter på hotell, vandrarhem, stugby och camping

April



| Region | April | +/- % | +/- 2016 | Jan-April | +/- % | +/- 2016 |
|----------------------|-----------|-------|----------|------------|-------|----------|
| Stockholms län | 1 006 164 | -1,7% | -17 712 | 3 649 471 | 5,0% | 174 261 |
| Södermanlands län | 68 717 | -1,2% | -803 | 219 194 | 0,7% | 1 581 |
| Uppsala län | 71 520 | -9,6% | -7 571 | 249 106 | -6,0% | -15 894 |
| Västmanlands län | 50 646 | -1,9% | -988 | 175 417 | 6,9% | 11 383 |
| Örebro län | 67 873 | -4,4% | -3 128 | 239 803 | -1,5% | -3 553 |
| Östergötlands län | 101 313 | 4,8% | 4 672 | 336 092 | 5,1% | 16 308 |
| Östra Mellansverige* | 360 069 | -2,1% | -7 818 | 1 219 612 | 0,8% | 9 825 |
| Riket | 3 612 103 | 5,2% | 180 079 | 13 313 210 | 3,8% | 489 279 |

*Östergötlands, Uppsala, Örebro, Västmanlands och Södermanlands län

| Kommuner i regionen | April | +/- % | +/- 2016 | Jan-April | +/- % | +/- 2016 |
|---------------------|---------------|--------------|---------------|----------------|--------------|---------------|
| Håbo | 4 463 | 7,4% | 308 | 13 863 | 7,5% | 965 |
| Älvkarleby | 4 282 | -17,5% | -906 | 10 480 | -36,9% | -6 128 |
| Tierp | 2 407 | 92,6% | 1 157 | 4 087 | 52,7% | 1 411 |
| Knivsta | 2 412 | -30,7% | -1 068 | 10 702 | 0,2% | 25 |
| Uppsala | 48 376 | -5,5% | -2 801 | 172 344 | -2,5% | -4 378 |
| Enköping | 6 569 | -0,1% | -7 | 26 384 | 36,3% | 7 021 |
| Östhammar | 1 844 | -71,5% | -4 627 | 8 075 | -64,8% | -14 852 |

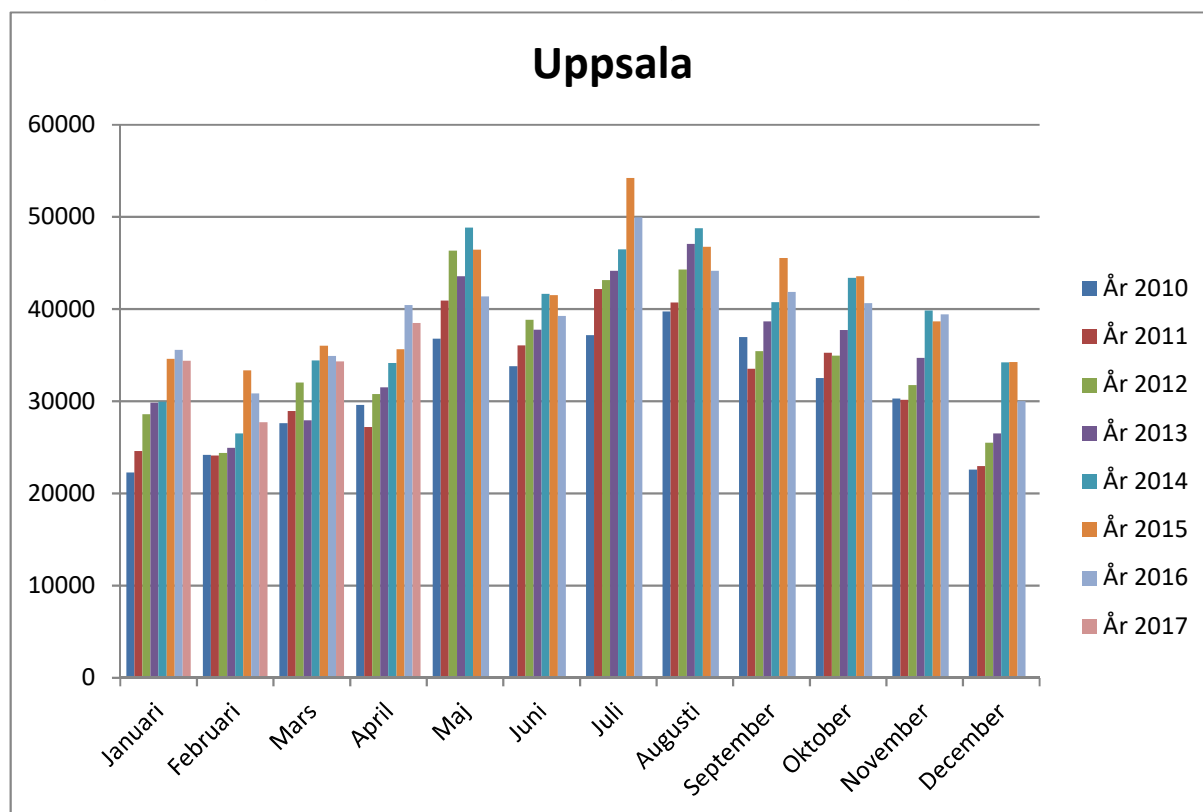
.. =underlag saknas, minst fem anläggningar i området krävs för att få ut siffror

Uppsala kommun

2017

Svenska gästnätter på hotell, vandrarhem, stugby och camping

April



| Region | April | +/- % | +/- 2016 | Jan-April | +/- % | +/- 2016 |
|---------------------|-----------|--------|----------|------------|-------|----------|
| Stockholms län | 658 688 | -7,5% | -53 302 | 2 531 793 | 4,9% | 117 385 |
| Södermanlands län | 65 185 | 1,0% | 614 | 206 678 | 2,3% | 4 574 |
| Uppsala län | 59 695 | -10,3% | -6 887 | 213 047 | -6,0% | -13 673 |
| Västmanlands län | 46 540 | -1,2% | -586 | 159 832 | 5,2% | 7 864 |
| Örebro län | 59 747 | -7,1% | -4 554 | 211 455 | -2,6% | -5 557 |
| Östergötlands län | 87 726 | 6,6% | 5 457 | 281 407 | 4,7% | 12 534 |
| Östra Mellansverige | 318 893 | -1,8% | -5 956 | 1 072 419 | 0,5% | 5 742 |
| Riket | 2 808 126 | 3,0% | 80 980 | 10 488 771 | 3,7% | 376 412 |

| Kommuner i regionen | April | +/- % | +/- 2016 | Jan-April | +/- % | +/- 2016 |
|---------------------|---------------|--------------|---------------|----------------|--------------|---------------|
| Håbo | 4 177 | 3,4% | 139 | 13 441 | 6,1% | 775 |
| Älvkarleby | 3 847 | -14,9% | -673 | 9 976 | -32,2% | -4 745 |
| Tierp | 2 080 | 71,6% | 868 | 3 744 | 42,2% | 1 111 |
| Knivsta | 2 341 | -31,8% | -1 092 | 10 550 | 1,6% | 166 |
| Uppsala | 38 480 | -4,8% | -1 940 | 139 109 | -2,4% | -3 393 |
| Enköping | 5 878 | 0,5% | 30 | 25 147 | 38,4% | 6 974 |
| Östhammar | 1 764 | -72,2% | -4 588 | 7 953 | -64,9% | -14 673 |

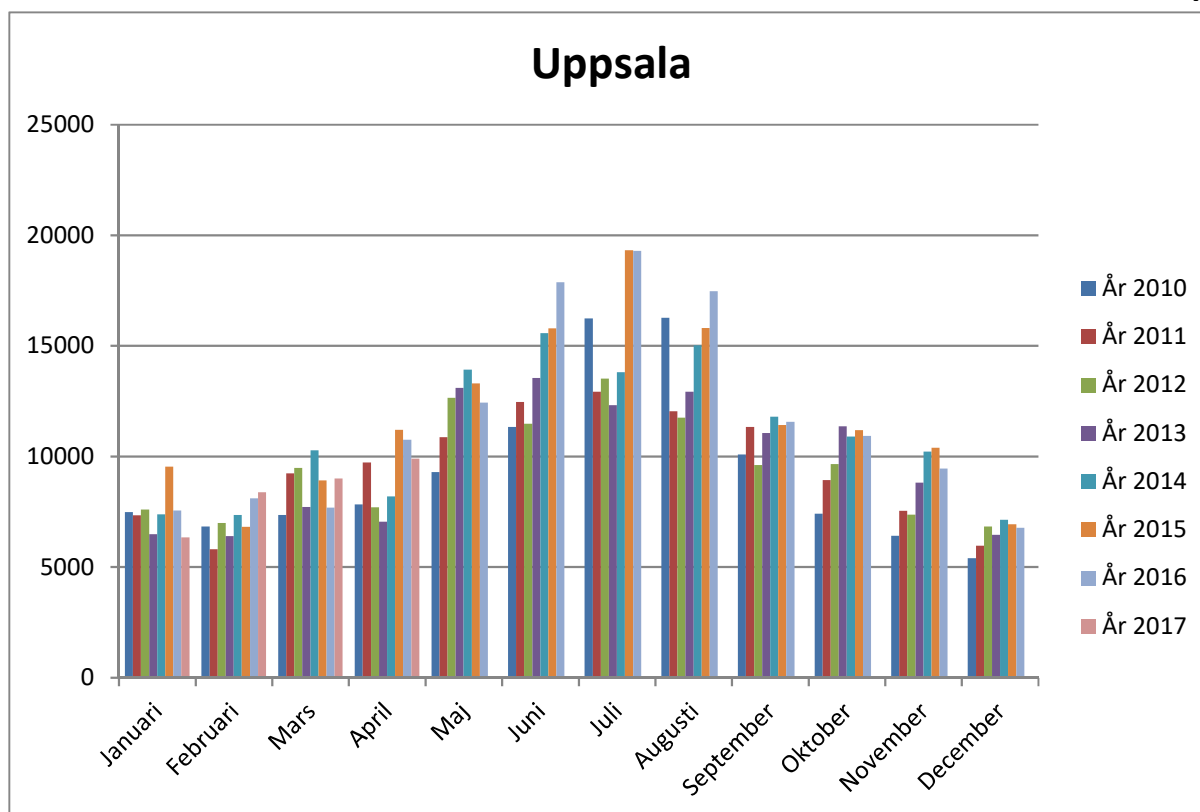
.. =underlag saknas, minst fem anläggningar i området krävs för att få ut siffror

Uppsala kommun

2017

Utländska gästnätter på hotell, vandrarhem, stugby och camping

April



| Region | April | +/- % | +/- 2016 | Jan-April | +/- % | +/- 2016 |
|---------------------|---------|--------|----------|-----------|--------|----------|
| Stockholms län | 347 476 | 11,4% | 35 590 | 1 117 678 | 5,4% | 56 876 |
| Södermanlands län | 3 532 | -28,6% | -1 417 | 12 516 | -19,3% | -2 993 |
| Uppsala län | 11 825 | -5,5% | -684 | 36 059 | -5,8% | -2 221 |
| Västmanlands län | 4 106 | -8,9% | -402 | 15 585 | 29,2% | 3 519 |
| Örebro län | 8 126 | 21,3% | 1 426 | 28 348 | 7,6% | 2 004 |
| Östergötlands län | 13 587 | -5,5% | -785 | 54 685 | 7,4% | 3 774 |
| Östra Mellansverige | 41 176 | -4,3% | -1 862 | 147 193 | 2,9% | 4 083 |
| Riket | 803 977 | 14,1% | 99 099 | 2 824 439 | 4,2% | 112 867 |

| Kommuner i regionen | April | +/- % | +/- 2016 | Jan-April | +/- % | +/- 2016 |
|---------------------|--------------|--------------|-------------|---------------|--------------|-------------|
| Håbo | 286 | 144,4% | 169 | 422 | 81,9% | 190 |
| Älvkarleby | 435 | -34,9% | -233 | 504 | -73,3% | -1 383 |
| Tierp | 327 | 760,5% | 289 | 343 | 697,7% | 300 |
| Knivsta | 71 | 51,1% | 24 | 152 | -48,1% | -141 |
| Uppsala | 9 896 | -8,0% | -861 | 33 235 | -2,9% | -985 |
| Enköping | 691 | -5,1% | -37 | 1 237 | 3,9% | 47 |
| Östhammar | 80 | -32,8% | -39 | 122 | -59,5% | -179 |

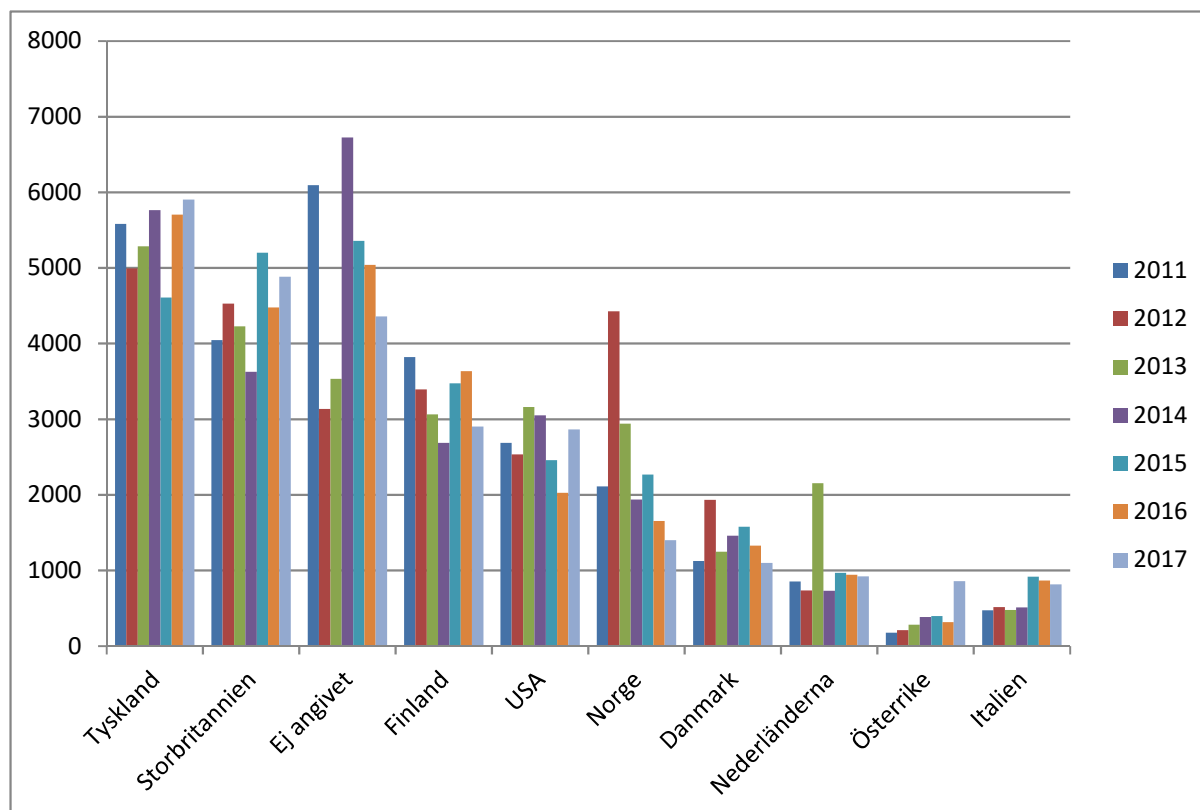
.. =underlag saknas, minst fem anläggningar i området krävs för att få ut siffror

Uppsala län

2017

Nationalitet gästnätter på hotell, vandrarhem, stugby och camping

April



Länder sorterade i fallande ordning efter antal övernattnings hittills under året

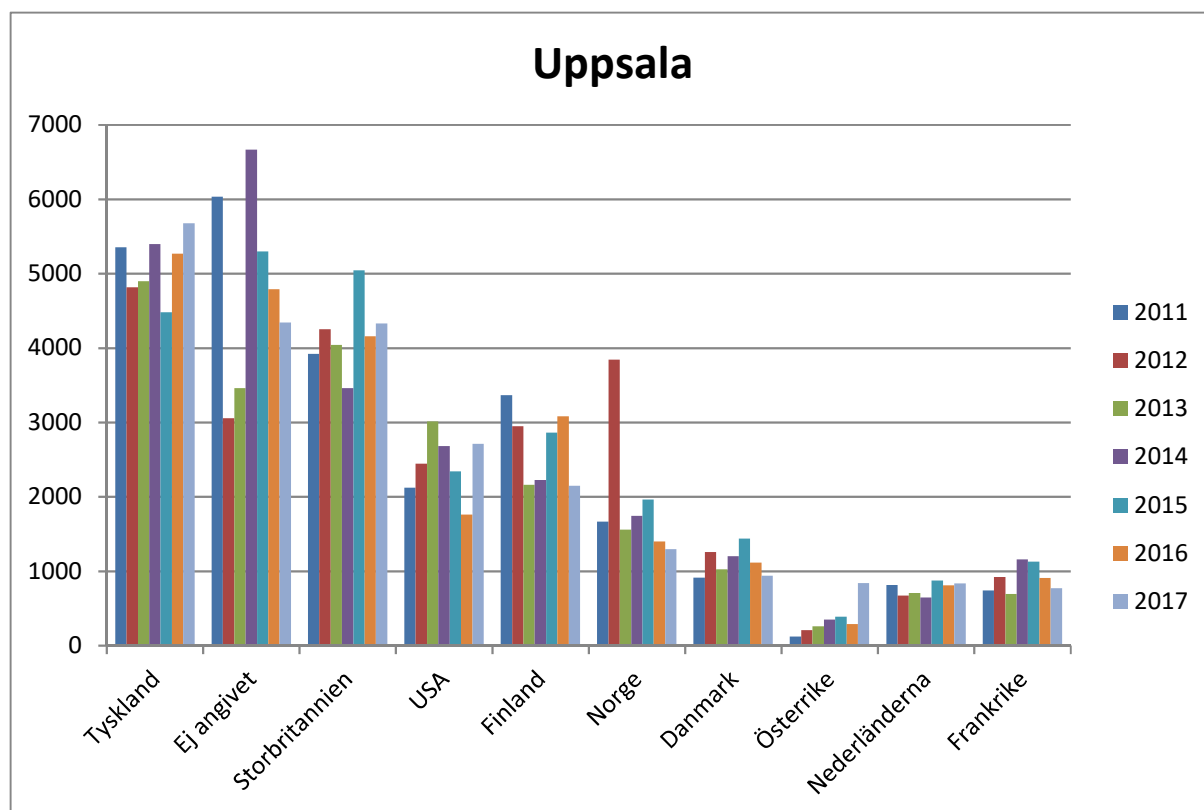
| Land | April | +/- % | +/- 2016 | Jan-April | +/- % | +/- 2016 |
|----------------|-------|--------|----------|-----------|--------|----------|
| Danmark | 338 | 15,4% | 45 | 1 096 | -17,4% | -231 |
| Norge | 413 | -10,6% | -49 | 1 400 | -15,2% | -251 |
| Finland | 1 485 | -12,1% | -205 | 2 902 | -20,2% | -733 |
| Tyskland | 1 810 | 20,5% | 308 | 5 903 | 3,5% | 198 |
| Storbritannien | 1 392 | -13,3% | -214 | 4 882 | 9,1% | 408 |
| Nederländerna | 317 | 17,0% | 46 | 919 | -2,3% | -22 |
| Belgien | 150 | 47,1% | 48 | 370 | -26,9% | -136 |
| Frankrike | 336 | 0,9% | 3 | 806 | -16,0% | -153 |
| Schweiz | 289 | 1,4% | 4 | 644 | 13,2% | 75 |
| Österrike | 485 | 229,9% | 338 | 856 | 170,9% | 540 |
| Italien | 378 | -20,9% | -100 | 812 | -5,9% | -51 |
| Spanien | 215 | 241,3% | 152 | 487 | 65,1% | 192 |
| Ryssland | 76 | 58,3% | 28 | 612 | 108,2% | 318 |
| Polen | 304 | -68,0% | -646 | 618 | -82,9% | -3 005 |
| USA | 809 | -7,2% | -63 | 2 862 | 41,5% | 839 |
| Japan | 56 | 5,7% | 3 | 454 | 85,3% | 209 |
| Kina | 97 | 18,3% | 15 | 322 | -23,7% | -100 |
| Indien | 191 | 17,2% | 28 | 712 | 45,6% | 223 |

Uppsala kommun

2017

Nationalitet gästnätter på hotell, vandrarhem, stugby och camping

April



Länder sorterade i fallande ordning efter antal övernattningsnätter hittills under året

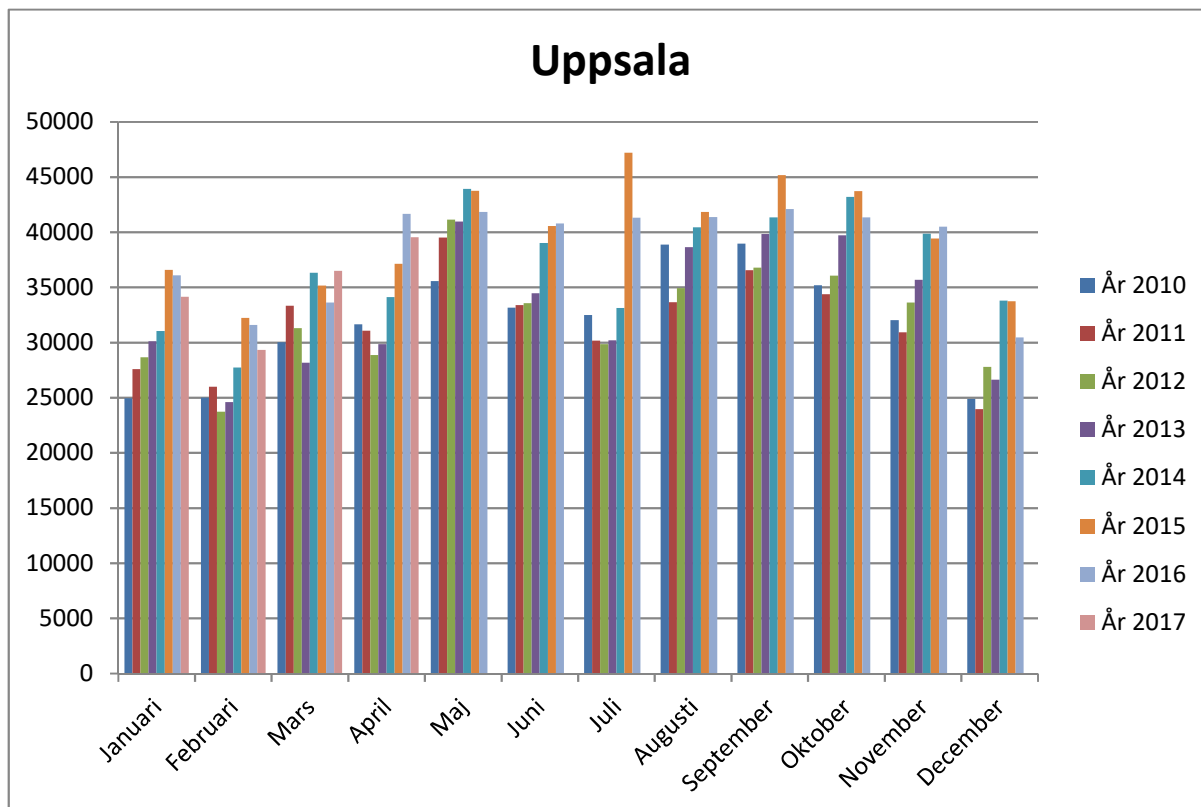
| Land | April | +/- % | +/- 2016 | Jan-April | +/- % | +/- 2016 |
|----------------|-------|--------|----------|-----------|--------|----------|
| Danmark | 312 | 33,3% | 78 | 936 | -16,1% | -180 |
| Norge | 367 | -11,1% | -46 | 1 297 | -7,2% | -100 |
| Finland | 854 | -37,3% | -508 | 2 149 | -30,3% | -934 |
| Tyskland | 1 698 | 27,3% | 364 | 5 678 | 7,8% | 412 |
| Storbritannien | 955 | -35,3% | -520 | 4 328 | 4,1% | 171 |
| Nederländerna | 274 | 28,0% | 60 | 833 | 2,8% | 23 |
| Belgien | 150 | 53,1% | 52 | 361 | -25,3% | -122 |
| Frankrike | 328 | 5,1% | 16 | 771 | -14,9% | -135 |
| Schweiz | 187 | 68,5% | 76 | 542 | 41,9% | 160 |
| Österrike | 473 | 253,0% | 339 | 841 | 192,0% | 553 |
| Italien | 268 | 10,7% | 26 | 701 | 14,9% | 91 |
| Spanien | 214 | 262,7% | 155 | 486 | 71,7% | 203 |
| Ryssland | 76 | 72,7% | 32 | 612 | 117,8% | 331 |
| Polen | 193 | -79,1% | -730 | 494 | -86,0% | -3 047 |
| USA | 787 | 12,6% | 88 | 2 712 | 54,1% | 952 |
| Japan | 56 | 9,8% | 5 | 446 | 89,0% | 210 |
| Kina | 97 | 21,3% | 17 | 322 | -19,7% | -79 |
| Indien | 191 | 24,0% | 37 | 710 | 52,7% | 245 |

Uppsala kommun

2017

Alla gästnätter på hotell

April



| Region | April | +/- % | +/- 2016 | Jan-April | +/- % | +/- 2016 |
|---------------------|-----------|-------|----------|------------|-------|----------|
| Stockholms län | 919 729 | -0,6% | -5 444 | 3 368 373 | 6,7% | 212 738 |
| Södermanlands län | 51 257 | -1,1% | -559 | 170 240 | 5,7% | 9 157 |
| Uppsala län | 54 058 | -9,8% | -5 876 | 191 482 | -3,1% | -6 028 |
| Västmanlands län | 37 955 | -8,0% | -3 300 | 137 040 | 4,7% | 6 140 |
| Örebro län | 53 345 | -0,8% | -427 | 190 310 | 3,2% | 5 923 |
| Östergötlands län | 87 152 | 1,9% | 1 593 | 296 409 | 4,2% | 12 050 |
| Östra Mellansverige | 283 767 | -2,9% | -8 569 | 985 481 | 2,8% | 27 242 |
| Riket | 2 701 589 | 2,1% | 56 394 | 10 016 324 | 4,9% | 467 381 |

| Kommuner i regionen | April | +/- % | +/- 2016 | Jan-April | +/- % | +/- 2016 |
|---------------------|---------------|--------------|---------------|----------------|--------------|---------------|
| Håbo | .. | | .. | | | |
| Älvkarleby | .. | | .. | | | |
| Tierp | .. | | .. | | | |
| Knivsta | .. | | .. | | | |
| Uppsala | 39 552 | -5,0% | -2 093 | 140 855 | -1,2% | -1 639 |
| Enköping | .. | | .. | | | |
| Östhammar | 1 318 | -11,7% | -174 | 4 504 | -6,3% | -303 |

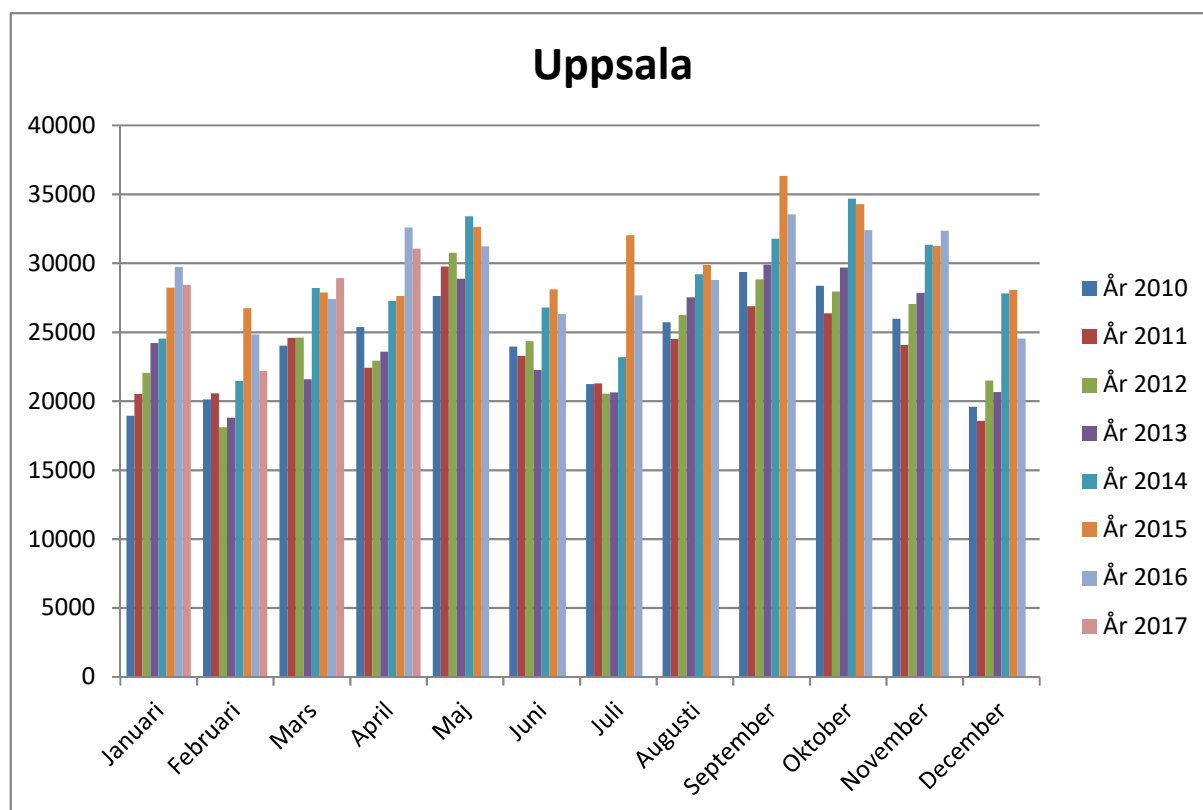
.. =underlag saknas, minst fem anläggningar i området krävs för att få ut siffror

Uppsala kommun

2017

Svenska gästnätter på hotell

April



| Region | April | +/- % | +/- 2016 | Jan-April | +/- % | +/- 2016 |
|---------------------|-----------|--------|----------|-----------|-------|----------|
| Stockholms län | 597 878 | -6,8% | -43 849 | 2 329 535 | 5,5% | 121 821 |
| Södermanlands län | 48 117 | 0,1% | 64 | 158 766 | 6,6% | 9 862 |
| Uppsala län | 44 280 | -10,7% | -5 310 | 160 966 | -3,2% | -5 241 |
| Västmanlands län | 34 984 | -7,6% | -2 889 | 125 482 | 3,9% | 4 689 |
| Örebro län | 46 935 | -3,0% | -1 436 | 166 845 | 2,5% | 4 047 |
| Östergötlands län | 74 415 | 3,4% | 2 470 | 244 800 | 2,9% | 6 944 |
| Östra Mellansverige | 248 731 | -2,8% | -7 101 | 856 859 | 2,4% | 20 301 |
| Riket | 2 063 712 | -0,4% | -9 232 | 7 801 433 | 4,1% | 306 730 |

| Kommuner i regionen | April | +/- % | +/- 2016 | Jan-April | +/- % | +/- 2016 |
|---------------------|---------------|--------------|---------------|----------------|--------------|---------------|
| Håbo | .. | | .. | | | |
| Älvkarleby | .. | | .. | | | |
| Tierp | .. | | .. | | | |
| Knivsta | .. | | .. | | | |
| Uppsala | 31 052 | -4,7% | -1 526 | 112 373 | -1,4% | -1 583 |
| Enköping | .. | | .. | | | |
| Östhammar | 1 263 | -14,8% | -220 | 4 438 | -7,3% | -347 |

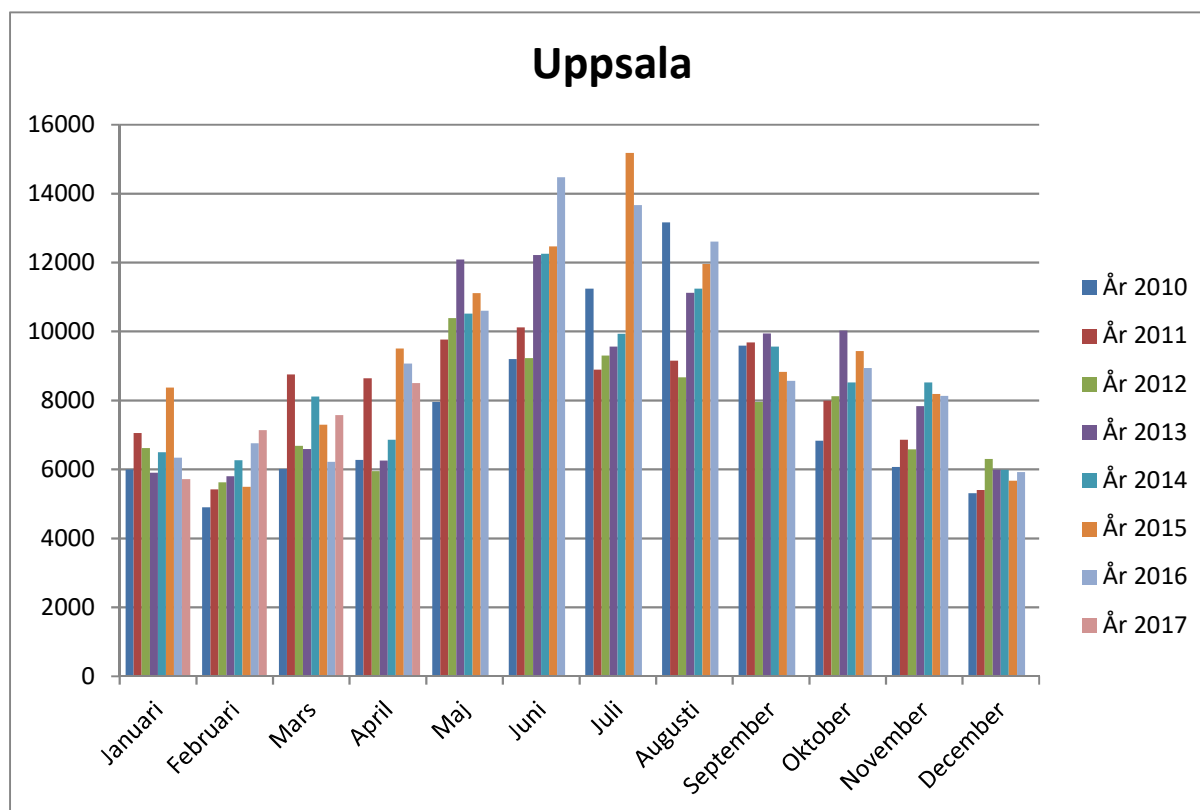
.. =underlag saknas, minst fem anläggningar i området krävs för att få ut siffror

Uppsala kommun

2017

Utländska gästnätter på hotell

April



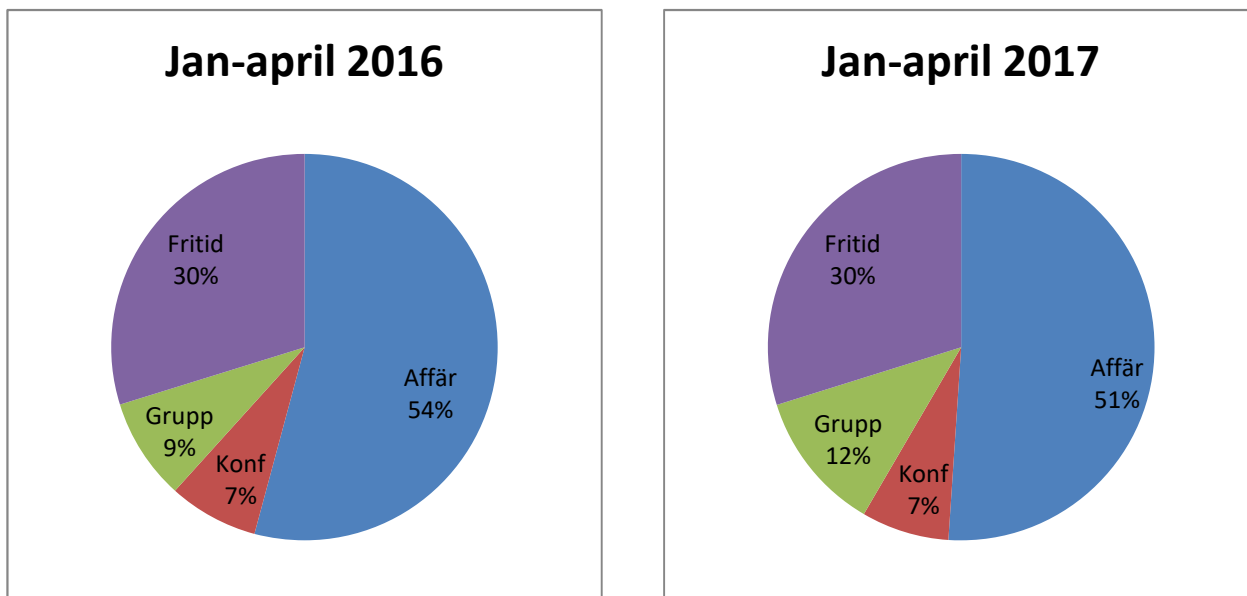
| Region | April | +/- % | +/- 2016 | Jan-April | +/- % | +/- 2016 |
|---------------------|---------|--------|----------|-----------|-------|----------|
| Stockholms län | 321 851 | 13,5% | 38 405 | 1 038 838 | 9,6% | 90 917 |
| Södermanlands län | 3 140 | -16,6% | -623 | 11 474 | -5,8% | -705 |
| Uppsala län | 9 778 | -5,5% | -566 | 30 516 | -2,5% | -787 |
| Västmanlands län | 2 971 | -12,2% | -411 | 11 558 | 14,4% | 1 451 |
| Örebro län | 6 410 | 18,7% | 1 009 | 23 465 | 8,7% | 1 876 |
| Östergötlands län | 12 737 | -6,4% | -877 | 51 609 | 11,0% | 5 106 |
| Östra Mellansverige | 35 036 | -4,0% | -1 468 | 128 622 | 5,7% | 6 941 |
| Riket | 637 877 | 11,5% | 65 626 | 2 214 891 | 7,8% | 160 651 |

| Kommuner i regionen | April | +/- % | +/- 2016 | Jan-April | +/- % | +/- 2016 |
|---------------------|--------------|--------------|-------------|---------------|--------------|------------|
| Håbo | .. | .. | .. | .. | .. | .. |
| Älvkarleby | .. | .. | .. | .. | .. | .. |
| Tierp | .. | .. | .. | .. | .. | .. |
| Knivsta | .. | .. | .. | .. | .. | .. |
| Uppsala | 8 500 | -6,3% | -567 | 28 482 | -0,2% | -56 |
| Enköping | .. | .. | .. | .. | .. | .. |
| Östhammar | 55 | 511,1% | 46 | 66 | 200,0% | 44 |

.. =underlag saknas, minst fem anläggningar i området krävs för att få ut siffror

Uppsala kommun

Hotell: målgrupper, beläggning och intäkter (per rum)



Hotell, beläggning och intäkter

Hotellens beläggning och intäkter beräknas per sålt rum. Snittbeläggningen i Uppsala under april var 60,9 % (70,5 % 2016). På vardagar (mån-tor) i april var beläggningen i snitt 66,1 % (79,6 % 2016) och för helger (fre-sön) var beläggningen i snitt 55,7 % (59,9 % 2016). Intäkten per sålt hotellrum (ARR) i april var i snitt 922 kr (897 kr 2016). Intäkten per tillgängligt hotellrum (RevPAR) i april var i snitt 562 kr (632 kr 2016).

Hotell: sålda bäddar per dygn

