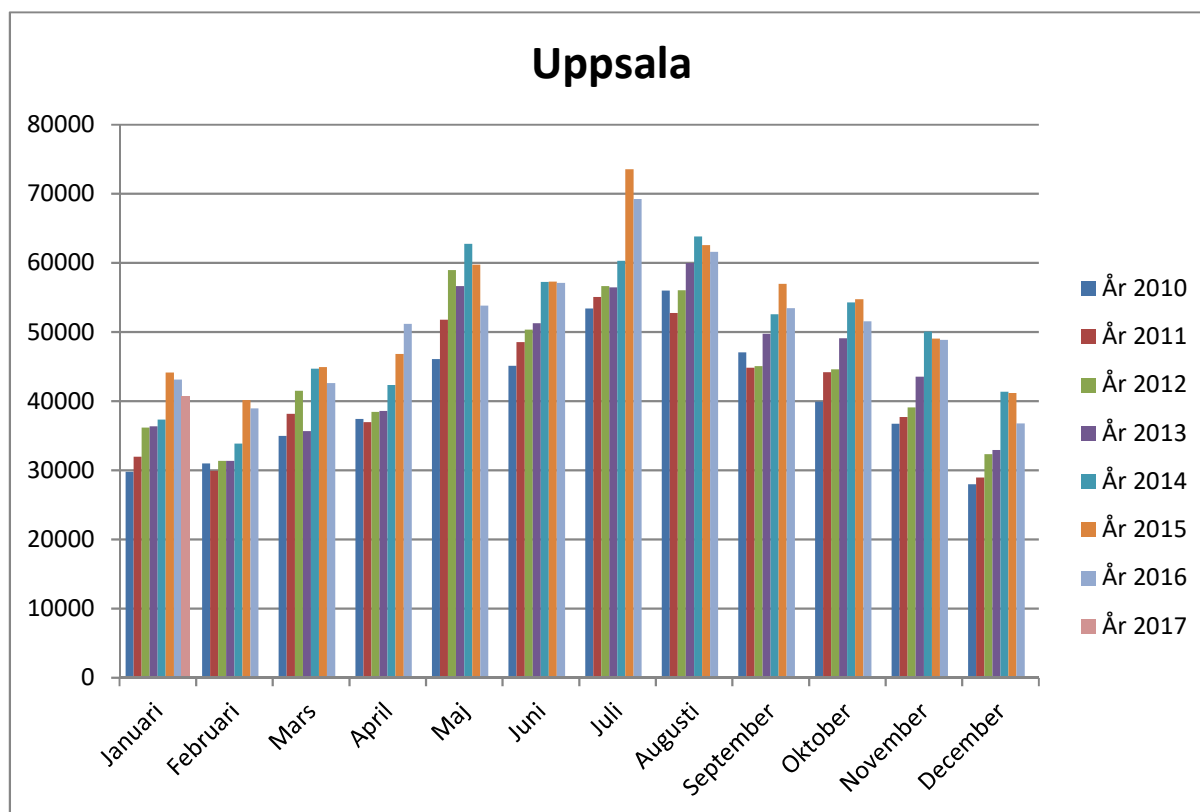


Uppsala kommun

2017

Alla gästnätter på hotell, vandrarhem, stugby och camping

Jan



Region	Jan	+/- %	+/- 2016	Jan-Jan	+/- %	+/- 2016
Stockholms län	815 278	8,3%	62 470	815 278	8,3%	62 470
Södermanlands län	45 204	5,6%	2 412	45 204	5,6%	2 412
Uppsala län	59 327	-4,1%	-2 515	59 327	-4,1%	-2 515
Västmanlands län	36 320	6,2%	2 112	36 320	6,2%	2 112
Örebro län	53 134	5,1%	2 577	53 134	5,1%	2 577
Östergötlands län	67 705	-1,4%	-933	67 705	-1,4%	-933
Östra Mellansverige*	261 690	1,4%	3 653	261 690	1,4%	3 653
Riket	2 922 992	6,5%	177 531	2 922 992	6,5%	177 531

*Östergötlands, Uppsala, Örebro, Västmanlands och Södermanlands län

Kommuner i regionen	Jan	+/- %	+/- 2016	Jan-Jan	+/- %	+/- 2016
Håbo	4 439			4 439		
Älvkarleby			
Tierp			
Knivsta	2 685	8,7%	216	2 685	8,7%	216
Uppsala	40 712	-5,6%	-2 408	40 712	-5,6%	-2 408
Enköping						
Östhammar	3 353	-34,4%	-1 762	3 353	-34,4%	-1 762

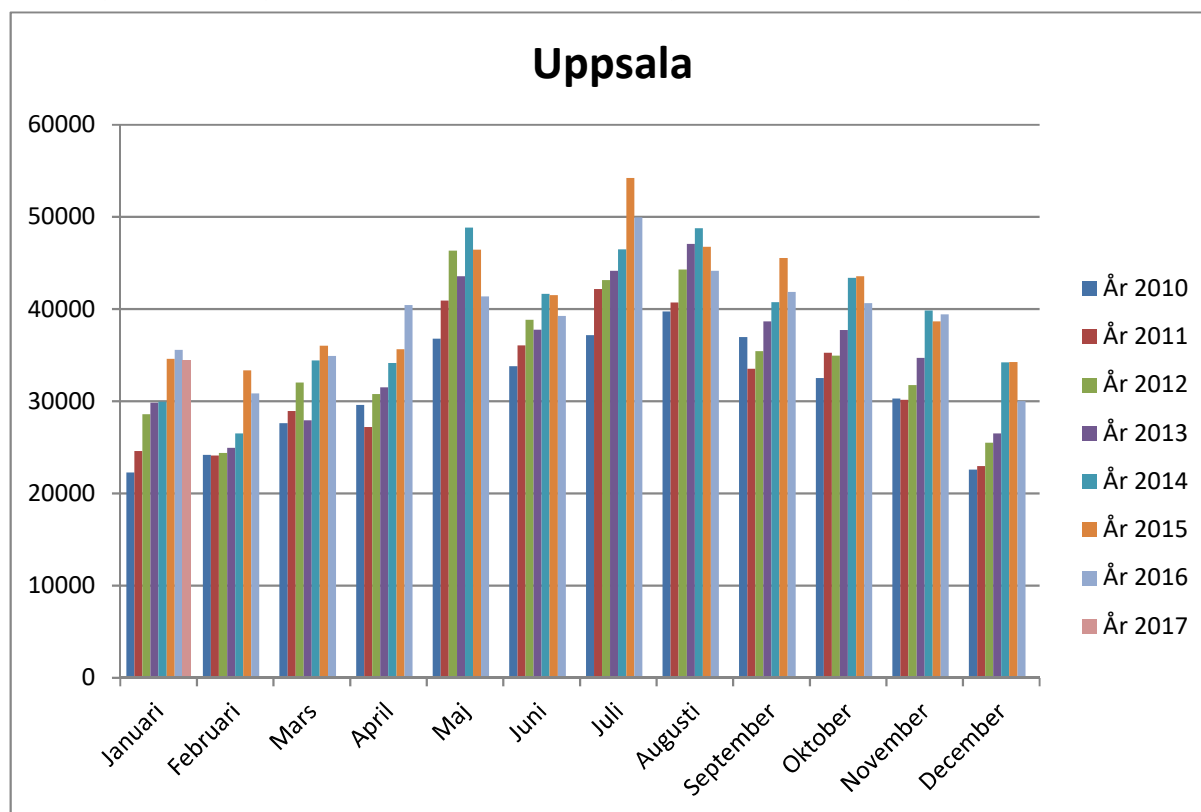
.. =underlag saknas, minst fem anläggningar i området krävs för att få ut siffror

Uppsala kommun

2017

Svenska gästnätter på hotell, vandrarhem, stugby och camping

Jan



Region	Jan	+/- %	+/- 2016	Jan-Jan	+/- %	+/- 2016
Stockholms län	574 593	9,5%	49 881	574 593	9,5%	49 881
Södermanlands län	41 675	3,4%	1 387	41 675	3,4%	1 387
Uppsala län	52 598	-2,2%	-1 172	52 598	-2,2%	-1 172
Västmanlands län	32 761	3,1%	998	32 761	3,1%	998
Örebro län	47 497	4,5%	2 065	47 497	4,5%	2 065
Östergötlands län	55 337	-4,5%	-2 610	55 337	-4,5%	-2 610
Östra Mellansverige	229 868	0,3%	668	229 868	0,3%	668
Riket	2 304 851	6,4%	138 421	2 304 851	6,4%	138 421

Kommuner i regionen	Jan	+/- %	+/- 2016	Jan-Jan	+/- %	+/- 2016
Håbo	4 263			4 263		
Älvkarleby
Tierp
Knivsta	2 665	13,3%	312	2 665	13,3%	312
Uppsala	34 379	-3,3%	-1 191	34 379	-3,3%	-1 191
Enköping
Östhammar	3 318	-34,5%	-1 744	3 318	-34,5%	-1 744

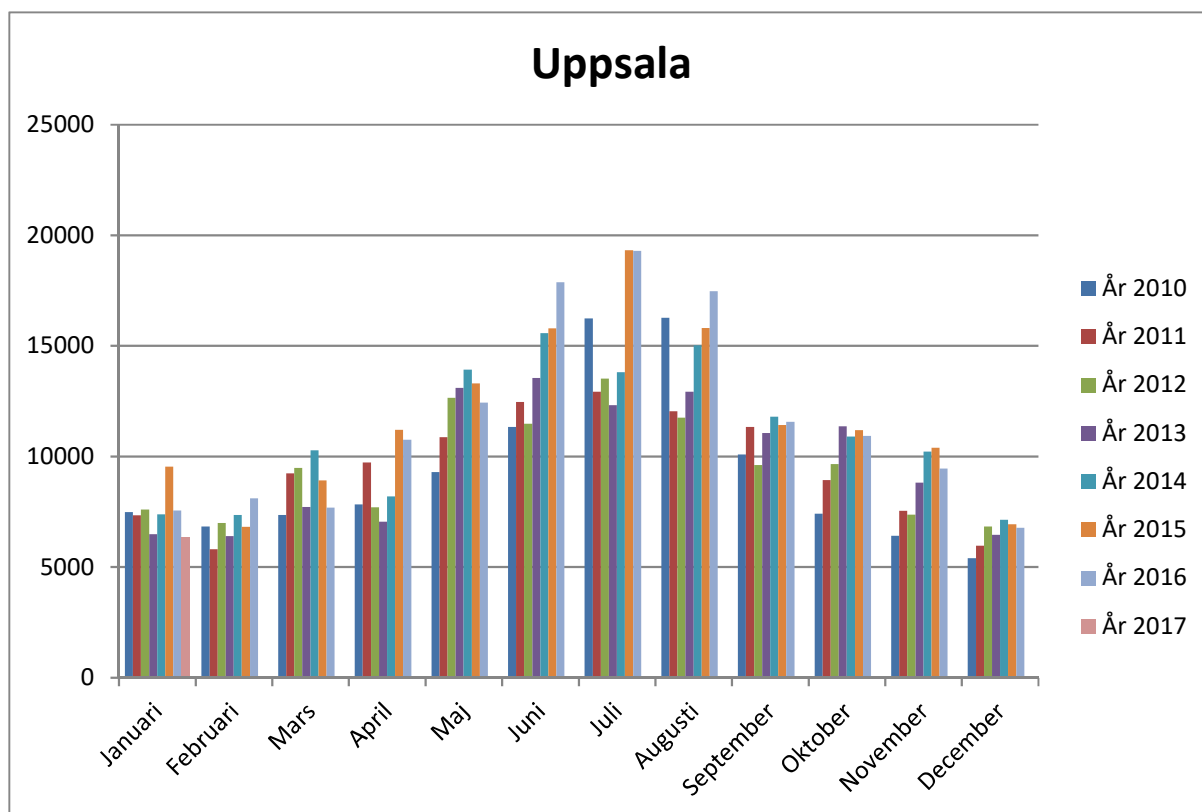
.. =underlag saknas, minst fem anläggningar i området krävs för att få ut siffror

Uppsala kommun

2017

Utländska gästnätter på hotell, vandrarhem, stugby och camping

Jan



Region	Jan	+/- %	+/- 2016	Jan-Jan	+/- %	+/- 2016
Stockholms län	240 685	5,5%	12 589	240 685	5,5%	12 589
Södermanlands län	3 529	40,9%	1 025	3 529	40,9%	1 025
Uppsala län	6 729	-16,6%	-1 343	6 729	-16,6%	-1 343
Västmanlands län	3 559	45,6%	1 114	3 559	45,6%	1 114
Örebro län	5 637	10,0%	512	5 637	10,0%	512
Östergötlands län	12 368	15,7%	1 677	12 368	15,7%	1 677
Östra Mellansverige	31 822	10,4%	2 985	31 822	10,4%	2 985
Riket	618 141	6,8%	39 110	618 141	6,8%	39 110

Kommuner i regionen	Jan	+/- %	+/- 2016	Jan-Jan	+/- %	+/- 2016
Håbo	176			176		
Älvkarleby			
Tierp			
Knivsta	20	-82,8%	-96	20	-82,8%	-96
Uppsala	6 333	-16,1%	-1 217	6 333	-16,1%	-1 217
Enköping						
Östhammar	35	-34,0%	-18	35	-34,0%	-18

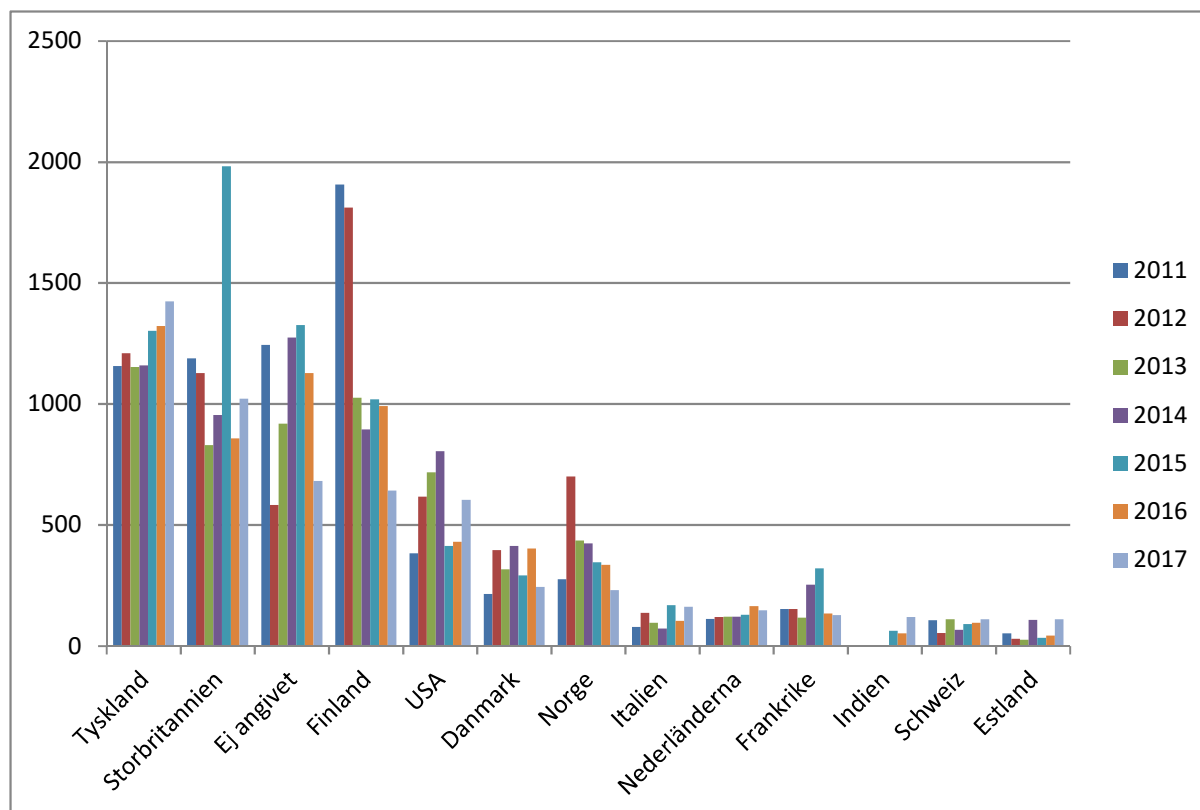
.. =underlag saknas, minst fem anläggningar i området krävs för att få ut siffror

Uppsala län

2017

Nationalitet gästnätter på hotell, vandrarhem, stugby och camping

Jan



Länder sorterade i fallande ordning efter antal övernattnings hittills under året

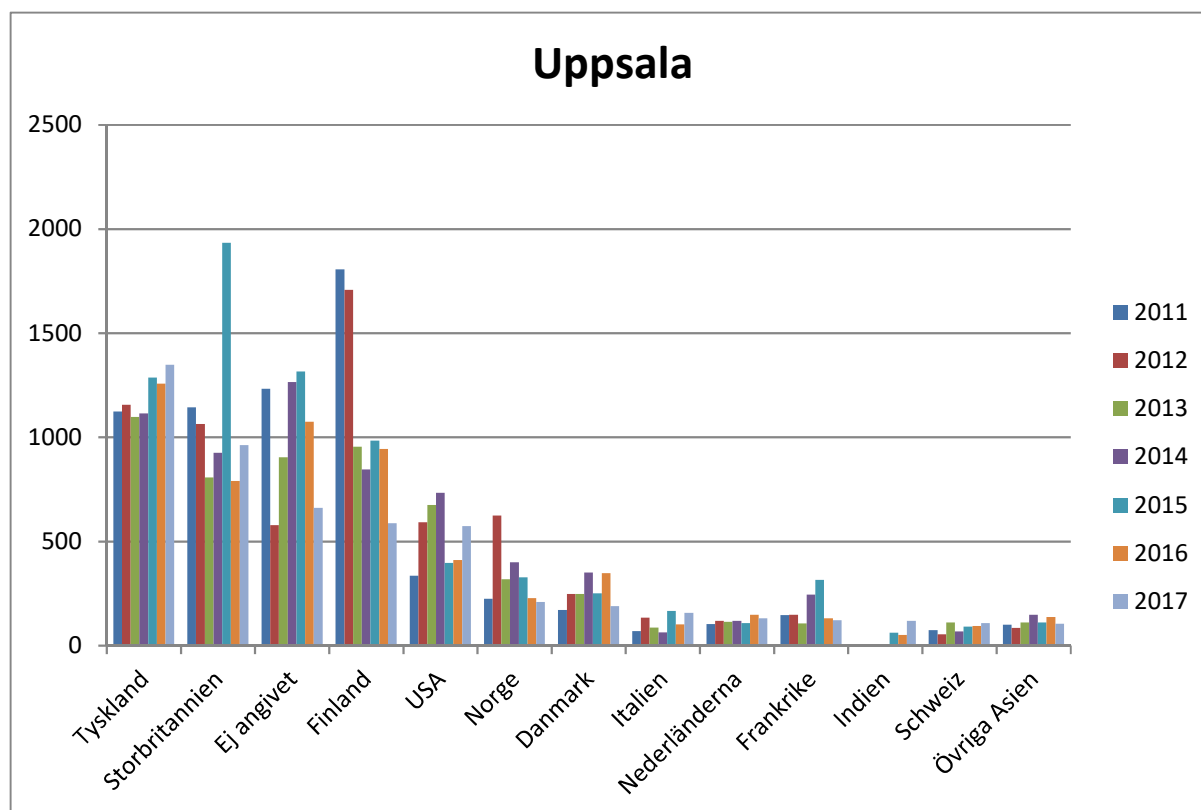
Land	Jan	+/- %	+/- 2016	Jan-Jan	+/- %	+/- 2016
Danmark	244	-39,5%	-159	244	-39,5%	-159
Norge	230	-31,3%	-105	230	-31,3%	-105
Finland	642	-35,2%	-349	642	-35,2%	-349
Tyskland	1 424	7,7%	102	1 424	7,7%	102
Storbritannien	1 022	19,3%	165	1 022	19,3%	165
Nederländerna	147	-10,9%	-18	147	-10,9%	-18
Belgien	80	-41,6%	-57	80	-41,6%	-57
Frankrike	127	-5,2%	-7	127	-5,2%	-7
Schweiz	110	14,6%	14	110	14,6%	14
Österrike	17	-71,7%	-43	17	-71,7%	-43
Italien	162	55,8%	58	162	55,8%	58
Spanien	86	7,5%	6	86	7,5%	6
Ryssland	74	-42,6%	-55	74	-42,6%	-55
Polen	54	-92,5%	-669	54	-92,5%	-669
USA	603	40,2%	173	603	40,2%	173
Japan	71	0,0%	0	71	0,0%	0
Kina	72	-2,7%	-2	72	-2,7%	-2
Indien	120	130,8%	68	120	130,8%	68

Uppsala kommun

2017

Nationalitet gästnätter på hotell, vandrarhem, stugby och camping

Jan



Länder sorterade i fallande ordning efter antal övernattnings hittills under året

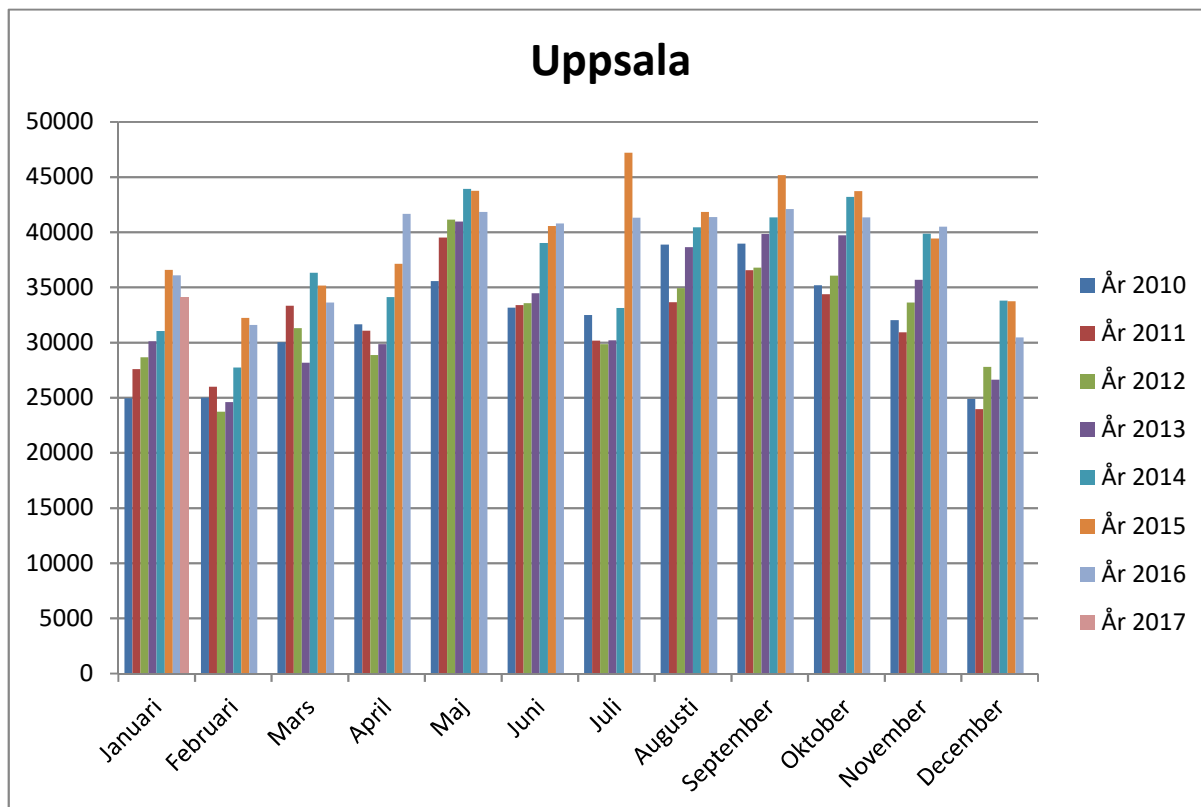
Land	Jan	+/- %	+/- 2016	Jan-Jan	+/- %	+/- 2016
Danmark	189	-45,5%	-158	189	-45,5%	-158
Norge	209	-7,9%	-18	209	-7,9%	-18
Finland	587	-37,8%	-357	587	-37,8%	-357
Tyskland	1 348	7,2%	91	1 348	7,2%	91
Storbritannien	962	21,8%	172	962	21,8%	172
Nederländerna	130	-11,6%	-17	130	-11,6%	-17
Belgien	77	-42,1%	-56	77	-42,1%	-56
Frankrike	122	-6,2%	-8	122	-6,2%	-8
Schweiz	107	15,1%	14	107	15,1%	14
Österrike	17	-70,7%	-41	17	-70,7%	-41
Italien	157	55,4%	56	157	55,4%	56
Spanien	84	7,7%	6	84	7,7%	6
Ryssland	73	-42,1%	-53	73	-42,1%	-53
Polen	52	-92,8%	-667	52	-92,8%	-667
USA	573	39,8%	163	573	39,8%	163
Japan	69	1,5%	1	69	1,5%	1
Kina	70	-2,8%	-2	70	-2,8%	-2
Indien	118	136,0%	68	118	136,0%	68

Uppsala kommun

2017

Alla gästnätter på hotell

Jan



Region	Jan	+/- %	+/- 2016	Jan-Jan	+/--%	+/- 2016
Stockholms län	761 556	9,9%	68 495	761 556	9,9%	68 495
Södermanlands län	35 745	8,5%	2 793	35 745	8,5%	2 793
Uppsala län	45 691	-5,5%	-2 644	45 691	-5,5%	-2 644
Västmanlands län	29 183	1,1%	308	29 183	1,1%	308
Örebro län	41 908	10,0%	3 826	41 908	10,0%	3 826
Östergötlands län	63 262	0,3%	190	63 262	0,3%	190
Östra Mellansverige	215 789	2,1%	4 473	215 789	2,1%	4 473
Riket	2 248 495	7,5%	157 302	2 248 495	7,5%	157 302

Kommuner i regionen	Jan	+/- %	+/- 2016	Jan-Jan	+/--%	+/- 2016
Håbo	4 439			4 439		
Älvkarleby			
Tierp			
Knivsta			
Uppsala	34 137	-5,4%	-1 938	34 137	-5,4%	-1 938
Enköping	3 387			3 387		
Östhammar			

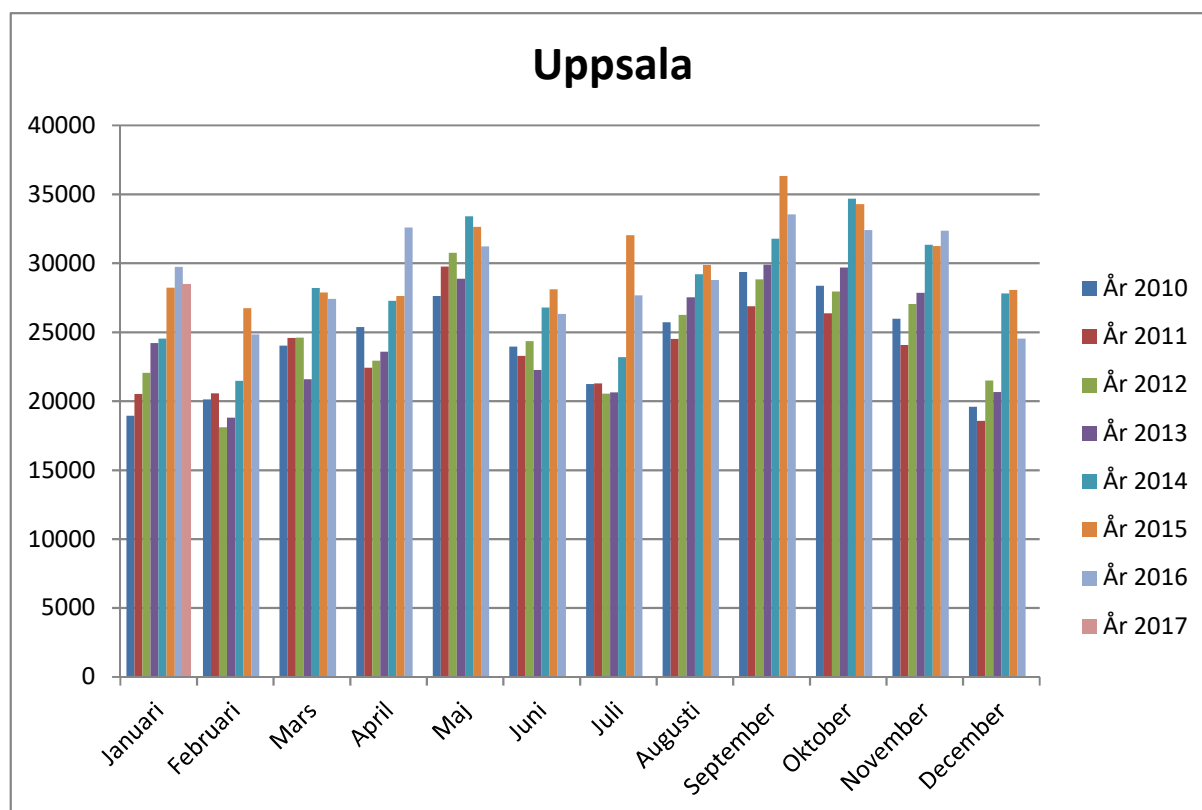
.. =underlag saknas, minst fem anläggningar i området krävs för att få ut siffror

Uppsala kommun

2017

Svenska gästnätter på hotell

Jan



Region	Jan	+/- %	+/- 2016	Jan-Jan	+/- %	+/- 2016
Stockholms län	535 991	9,6%	46 959	535 991	9,6%	46 959
Södermanlands län	33 169	8,5%	2 610	33 169	8,5%	2 610
Uppsala län	39 649	-4,6%	-1 897	39 649	-4,6%	-1 897
Västmanlands län	26 711	0,3%	92	26 711	0,3%	92
Örebro län	36 874	8,3%	2 814	36 874	8,3%	2 814
Östergötlands län	51 401	-3,0%	-1 605	51 401	-3,0%	-1 605
Östra Mellansverige	187 804	1,1%	2 014	187 804	1,1%	2 014
Riket	1 764 683	7,2%	119 191	1 764 683	7,2%	119 191

Kommuner i regionen	Jan	+/- %	+/- 2016	Jan-Jan	+/- %	+/- 2016
Håbo	4 263			4 263		
Älvkarleby
Tierp
Knivsta
Uppsala	28 425	-4,4%	-1 312	28 425	-4,4%	-1 312
Enköping	3 265			3 265		
Östhammar

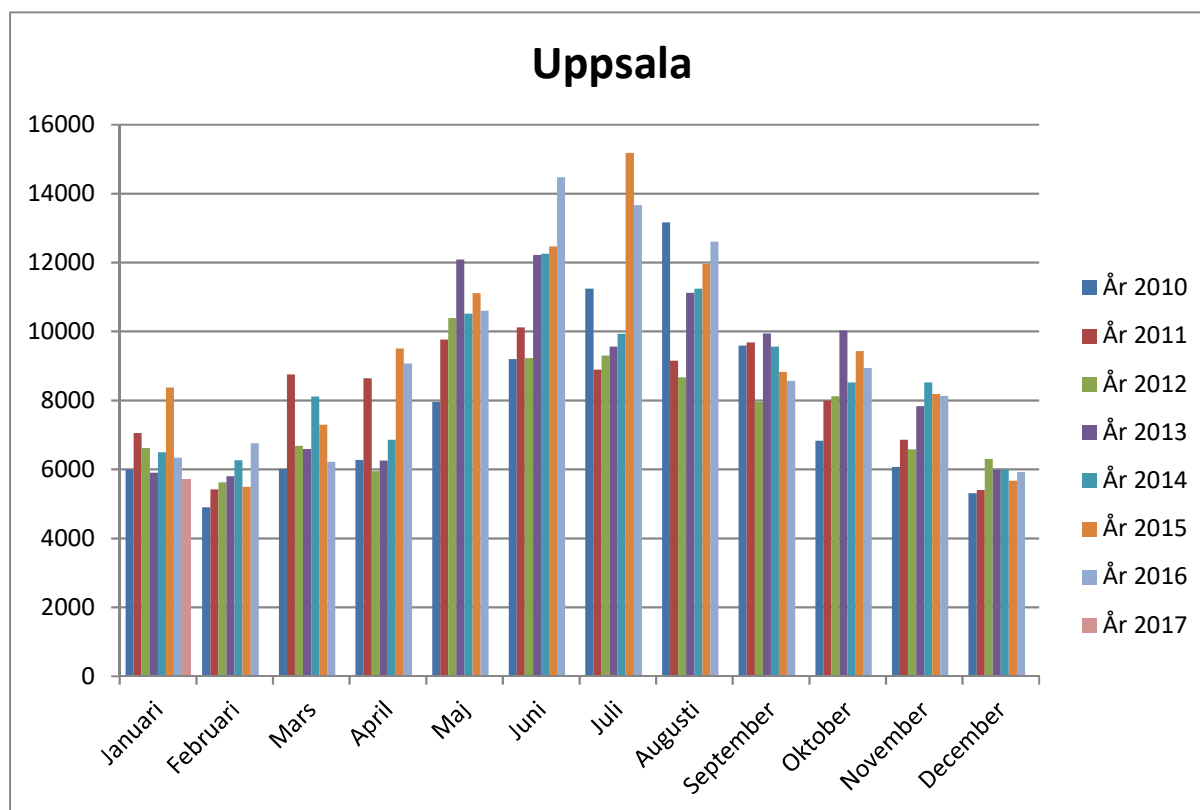
.. =underlag saknas, minst fem anläggningar i området krävs för att få ut siffror

Uppsala kommun

2017

Utländska gästnätter på hotell

Jan



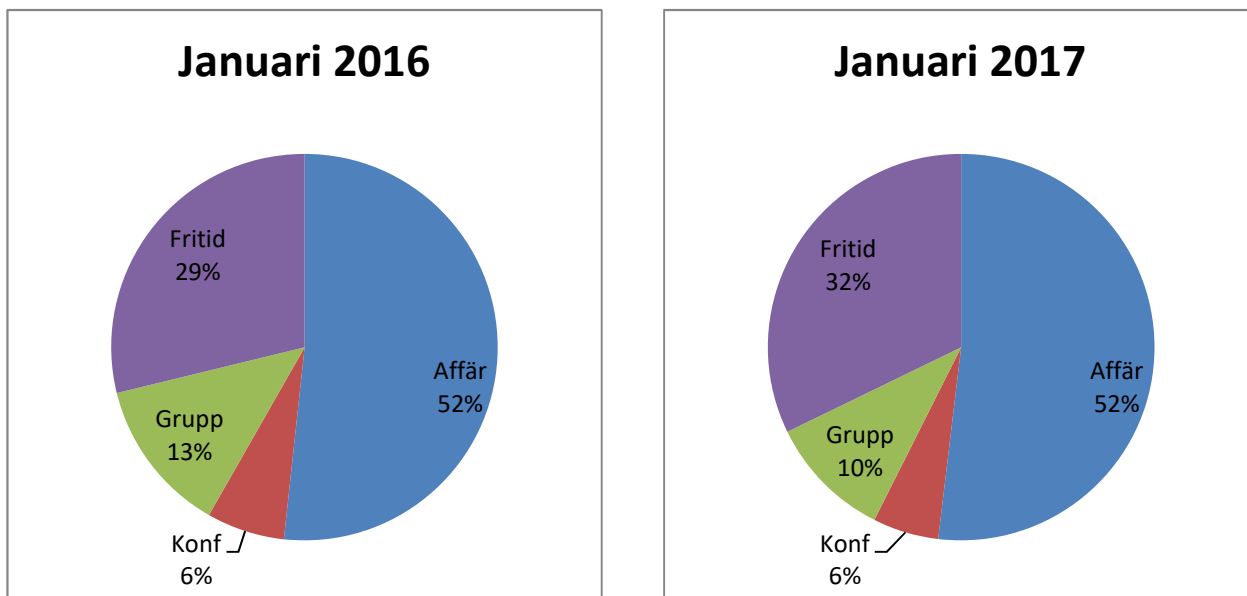
Region	Jan	+/- %	+/- 2016	Jan-Jan	+/- %	+/- 2016
Stockholms län	225 565	10,6%	21 536	225 565	10,6%	21 536
Södermanlands län	2 576	7,6%	183	2 576	7,6%	183
Uppsala län	6 042	-11,0%	-747	6 042	-11,0%	-747
Västmanlands län	2 472	9,6%	216	2 472	9,6%	216
Örebro län	5 034	25,2%	1 012	5 034	25,2%	1 012
Östergötlands län	11 861	17,8%	1 795	11 861	17,8%	1 795
Östra Mellansverige	27 985	9,6%	2 459	27 985	9,6%	2 459
Riket	483 812	8,6%	38 111	483 812	8,6%	38 111

Kommuner i regionen	Jan	+/- %	+/- 2016	Jan-Jan	+/- %	+/- 2016
Håbo	176			176		
Älvkarleby			
Tierp			
Knivsta			
Uppsala	5 712	-9,9%	-626	5 712	-9,9%	-626
Enköping	122			122		
Östhammar			

.. =underlag saknas, minst fem anläggningar i området krävs för att få ut siffror

Uppsala kommun

Hotell: målgrupper, beläggning och intäkter (per rum)



Hotell, beläggning och intäkter

Hotellens beläggning och intäkter beräknas per sålt rum. Snittbeläggningen i Uppsala under januari var 59,0 % (56,9 % 2016). På vardagar (mån-tor) i januari var beläggningen i snitt 70,4 % (65,5 % 2016) och för helger (fre-sön) var beläggningen i snitt 43,0 % (48,5 % 2016). Intäkten per sålt hotellrum (ARR) i januari var i snitt 889 kr (789 kr 2016). Intäkten per tillgängligt hotellrum (RevPAR) 525 i januari var i snitt 0 kr (506 kr 2016).

Hotell: sålda bäddar per dygn

