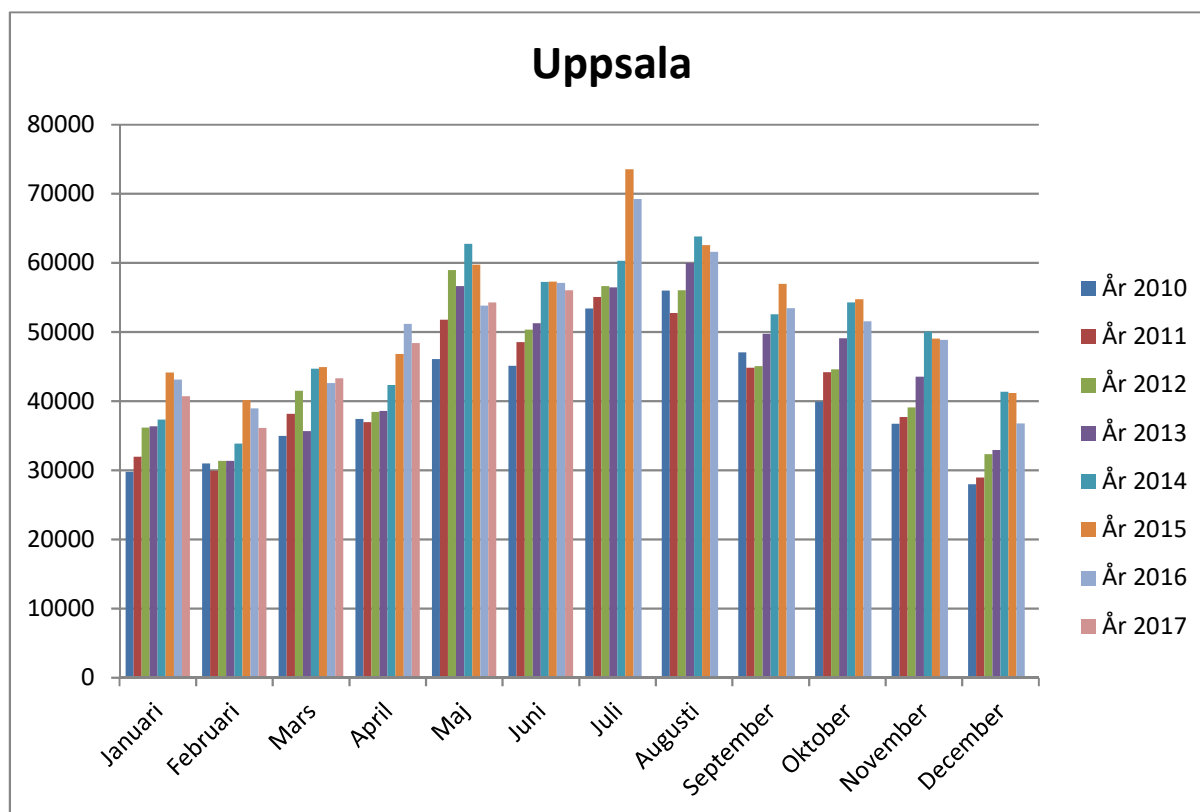


Uppsala kommun

2017

Alla gästnätter på hotell, vandrarhem, stugby och camping

Juni



Region	Juni	+/- %	+/- 2016	Jan-Juni	+/- %	+/- 2016
Stockholms län	1 310 855	2,8%	35 634	6 240 660	4,9%	292 647
Södermanlands län	122 951	3,8%	4 531	451 198	4,5%	19 243
Uppsala län	110 798	-4,9%	-5 710	461 381	-7,1%	-35 111
Västmanlands län	75 783	2,0%	1 480	323 221	7,1%	21 528
Örebro län	139 663	5,6%	7 442	488 292	2,9%	13 883
Östergötlands län	198 761	-4,3%	-8 896	686 282	-0,1%	-560
Östra Mellansverige*	647 956	-0,2%	-1 153	2 410 374	0,8%	18 983
Riket	5 834 402	2,4%	139 519	23 913 189	3,6%	830 690

*Östergötlands, Uppsala, Örebro, Västmanlands och Södermanlands län

Kommuner i regionen	Juni	+/- %	+/- 2016	Jan-Juni	+/- %	+/- 2016
Håbo	9 227	132,5%	5 259	32 358	45,1%	10 058
Älvkarleby	12 425	-2,3%	-291	31 210	-19,7%	-7 665
Tierp	3 048	-24,5%	-988	9 441	-5,9%	-590
Knivsta	2 202	3,5%	74	15 853	-0,8%	-132
Uppsala	56 029	-1,9%	-1 083	283 107	-2,3%	-6 522
Enköping	6 780	-13,9%	-1 097	40 464	21,7%	7 225
Östhammar	16 809	-35,4%	-9 223	38 016	-51,7%	-40 615

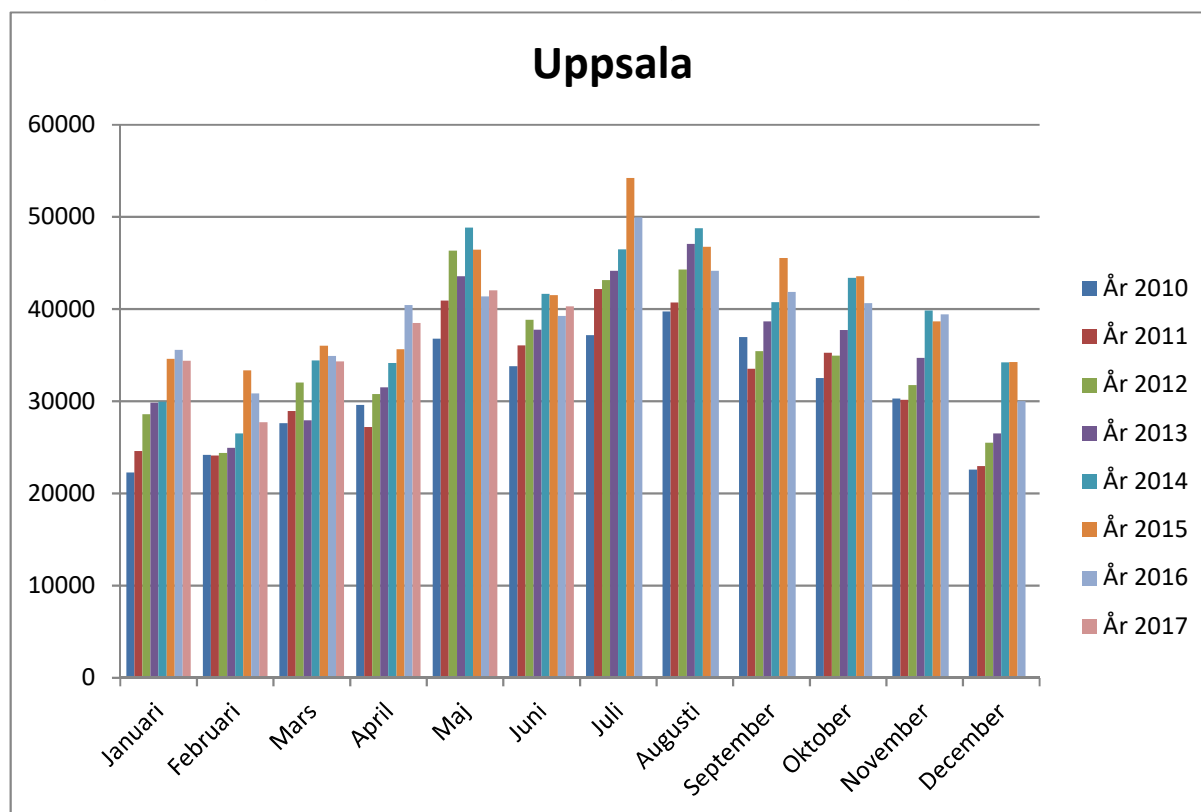
.. =underlag saknas, minst fem anläggningar i området krävs för att få ut siffror

Uppsala kommun

2017

Svenska gästnätter på hotell, vandrarhem, stugby och camping

Juni



Region	Juni	+/- %	+/- 2016	Jan-Juni	+/- %	+/- 2016
Stockholms län	725 264	-1,9%	-14 323	4 056 918	3,4%	131 618
Södermanlands län	107 784	2,3%	2 420	413 288	4,5%	17 620
Uppsala län	89 483	-4,4%	-4 153	389 600	-7,0%	-29 292
Västmanlands län	69 125	3,5%	2 335	294 886	6,2%	17 198
Örebro län	107 721	1,7%	1 798	413 514	0,5%	2 061
Östergötlands län	156 989	-6,1%	-10 276	569 368	-0,8%	-4 422
Östra Mellansverige	531 102	-1,5%	-7 876	2 080 656	0,2%	3 165
Riket	4 175 746	0,3%	12 580	18 346 911	3,0%	541 896

Kommuner i regionen	Juni	+/- %	+/- 2016	Jan-Juni	+/- %	+/- 2016
Håbo	8 405	151,9%	5 068	30 630	44,9%	9 490
Älvkarleby	11 264	-0,5%	-56	29 402	-16,1%	-5 624
Tierp	2 694	-23,9%	-846	8 550	-7,6%	-702
Knivsta	2 145	5,7%	116	15 579	0,4%	66
Uppsala	40 281	2,6%	1 037	221 826	-0,9%	-1 966
Enköping	5 856	-14,2%	-973	37 773	23,3%	7 145
Östhammar	15 118	-39,1%	-9 709	35 619	-53,2%	-40 419

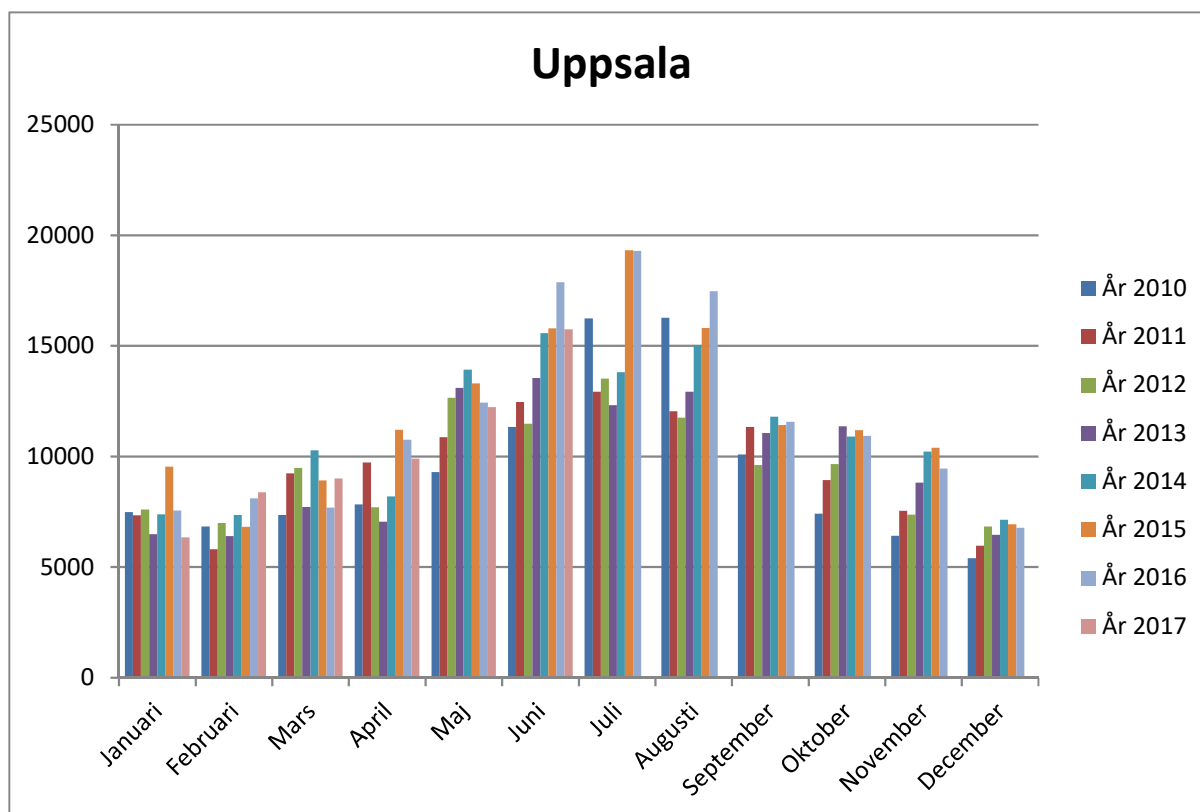
.. =underlag saknas, minst fem anläggningar i området krävs för att få ut siffror

Uppsala kommun

2017

Utländska gästnätter på hotell, vandrarhem, stugby och camping

Juni



Region	Juni	+/- %	+/- 2016	Jan-Juni	+/- %	+/- 2016
Stockholms län	585 591	9,3%	49 957	2 183 742	8,0%	161 029
Södermanlands län	15 167	16,2%	2 111	37 910	4,5%	1 623
Uppsala län	21 315	-6,8%	-1 557	71 781	-7,5%	-5 819
Västmanlands län	6 658	-11,4%	-855	28 335	18,0%	4 330
Örebro län	31 942	21,5%	5 644	74 778	18,8%	11 822
Östergötlands län	41 772	3,4%	1 380	116 914	3,4%	3 862
Östra Mellansverige	116 854	6,1%	6 723	329 718	5,0%	15 818
Riket	1 658 656	8,3%	126 939	5 566 278	5,5%	288 794

Kommuner i regionen	Juni	+/- %	+/- 2016	Jan-Juni	+/- %	+/- 2016
Håbo	822	30,3%	191	1 728	49,0%	568
Älvkarleby	1 161	-16,8%	-235	1 808	-53,0%	-2 041
Tierp	354	-28,6%	-142	891	14,4%	112
Knivsta	57	-42,4%	-42	274	-41,9%	-198
Uppsala	15 748	-11,9%	-2 120	61 281	-6,9%	-4 556
Enköping	924	-11,8%	-124	2 691	3,1%	80
Östhammar	1 691	40,3%	486	2 397	-7,6%	-196

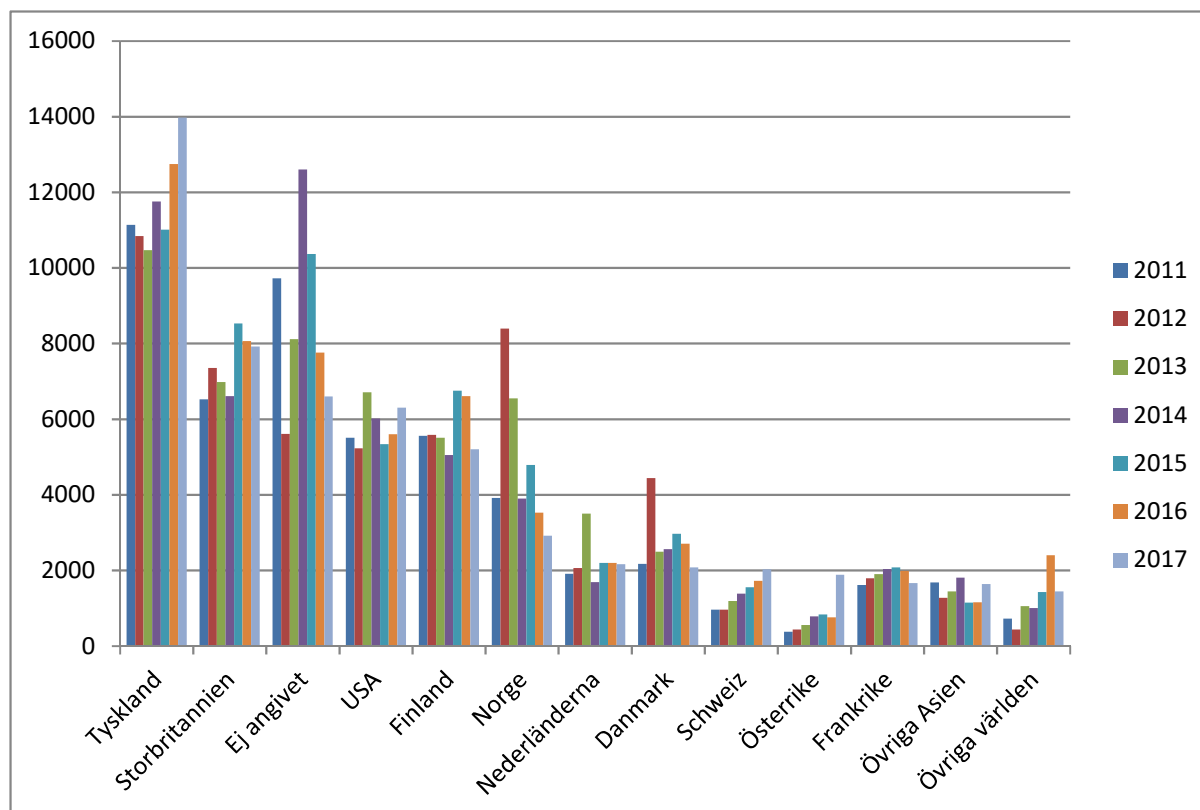
.. =underlag saknas, minst fem anläggningar i området krävs för att få ut siffror

Uppsala län

2017

Nationalitet gästnätter på hotell, vandrarhem, stugby och camping

Juni



Länder sorterade i fallande ordning efter antal övernattnings hittills under året

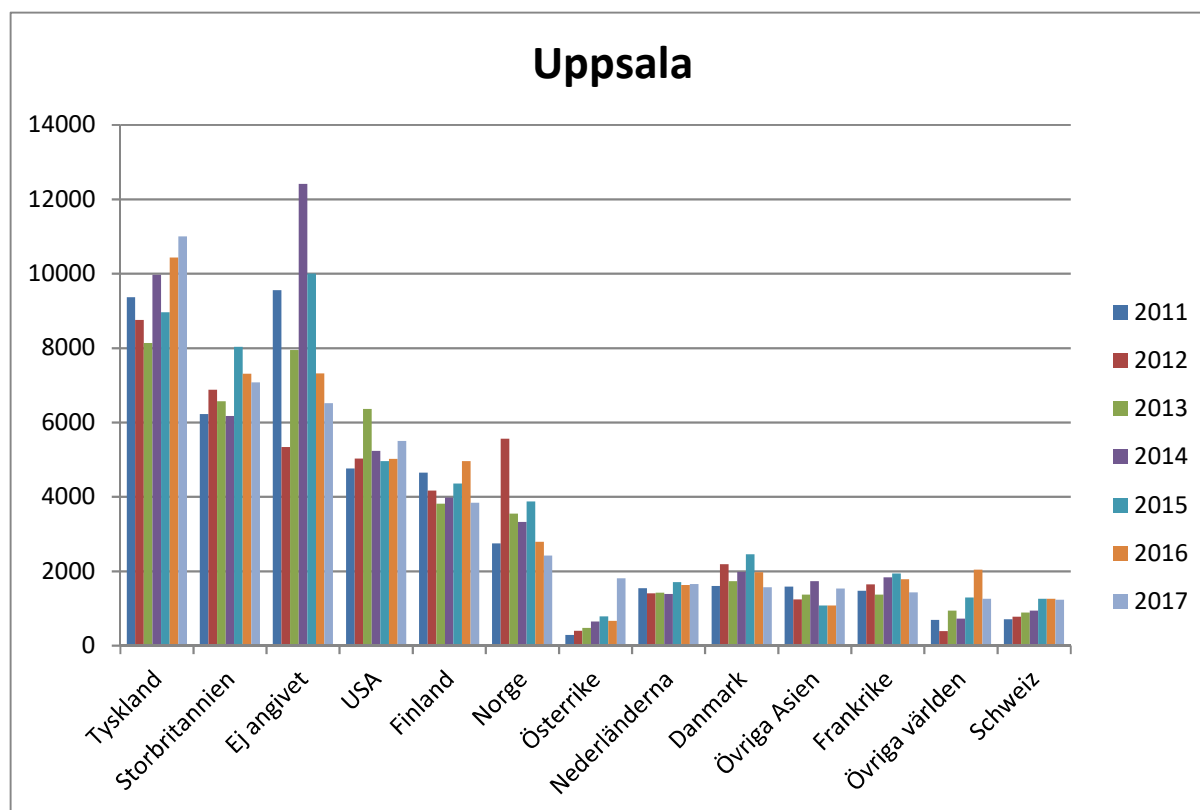
Land	Juni	+/- %	+/- 2016	Jan-Juni	+/- %	+/- 2016
Danmark	609	-40,9%	-421	2 080	-23,0%	-623
Norge	930	-17,6%	-199	2 916	-17,3%	-609
Finland	1 470	5,3%	74	5 204	-21,2%	-1 399
Tyskland	5 776	25,8%	1 184	13 971	9,6%	1 229
Storbritannien	1 636	-6,7%	-118	7 918	-1,8%	-145
Nederländerna	685	-7,7%	-57	2 163	-1,4%	-31
Belgien	156	-41,6%	-111	659	-26,0%	-231
Frankrike	544	-17,8%	-118	1 660	-16,2%	-320
Schweiz	1 108	31,3%	264	2 029	17,9%	308
Österrike	540	59,8%	202	1 885	150,7%	1 133
Italien	364	-44,6%	-293	1 367	-25,9%	-478
Spanien	270	-12,9%	-40	954	-0,8%	-8
Ryssland	101	-38,0%	-62	843	43,9%	257
Polen	264	-80,6%	-1 096	1 229	-78,8%	-4 560
USA	1 693	-28,0%	-658	6 305	12,6%	704
Japan	220	-26,9%	-81	787	9,3%	67
Kina	276	-1,4%	-4	732	-30,4%	-319
Indien	114	-45,7%	-96	897	0,6%	5

Uppsala kommun

2017

Nationalitet gästnätter på hotell, vandrarhem, stugby och camping

Juni



Länder sorterade i fallande ordning efter antal övernattnings hittills under året

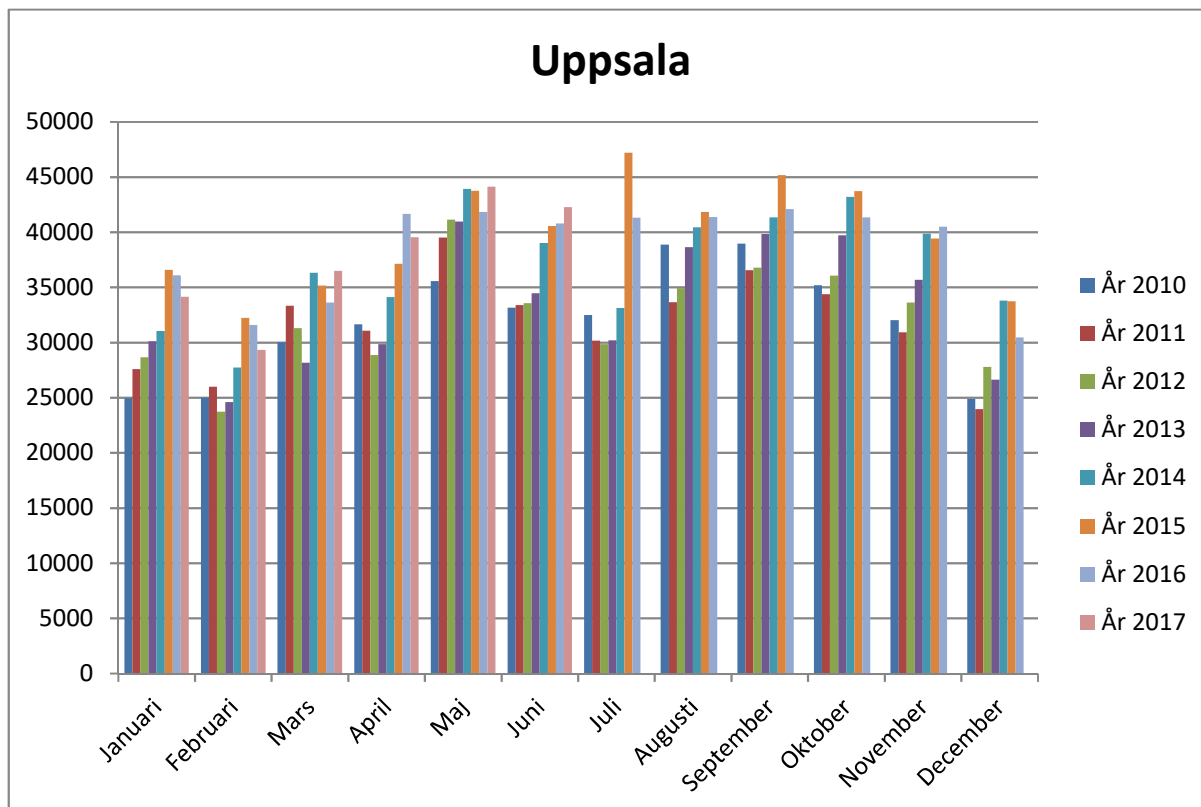
Land	Juni	+/- %	+/- 2016	Jan-Juni	+/- %	+/- 2016
Danmark	364	-38,0%	-223	1 568	-20,4%	-403
Norge	609	-16,6%	-121	2 419	-13,2%	-367
Finland	985	9,7%	87	3 837	-22,6%	-1 118
Tyskland	3 421	6,5%	209	11 002	5,4%	567
Storbritannien	1 512	-2,2%	-34	7 076	-3,2%	-232
Nederländerna	389	-8,9%	-38	1 656	1,8%	30
Belgien	143	-38,9%	-91	634	-23,2%	-192
Frankrike	382	-30,5%	-168	1 426	-19,8%	-352
Schweiz	505	-17,6%	-108	1 231	-2,1%	-27
Österrike	496	64,8%	195	1 806	173,2%	1 145
Italien	258	-39,0%	-165	1 127	-13,4%	-175
Spanien	246	2,5%	6	923	9,0%	76
Ryssland	97	-35,3%	-53	829	49,9%	276
Polen	138	-88,7%	-1 086	794	-85,5%	-4 687
USA	1 493	-29,4%	-622	5 497	9,6%	483
Japan	206	-25,9%	-72	765	13,8%	93
Kina	262	19,1%	42	716	-15,5%	-131
Indien	107	-44,8%	-87	884	5,7%	48

Uppsala kommun

2017

Alla gästnätter på hotell

Juni



Region	Juni	+/- %	+/- 2016	Jan-Juni	+/- %	+/- 2016
Stockholms län	1 147 904	5,7%	62 237	5 667 855	6,7%	357 625
Södermanlands län	69 841	13,2%	8 138	303 098	8,5%	23 826
Uppsala län	56 234	0,5%	276	309 437	-1,4%	-4 497
Västmanlands län	38 429	1,1%	433	216 111	4,6%	9 446
Örebro län	65 014	6,7%	4 055	314 862	5,9%	17 599
Östergötlands län	125 858	-2,2%	-2 877	533 970	1,7%	9 129
Östra Mellansverige	355 376	2,9%	10 025	1 677 478	3,4%	55 503
Riket	3 435 859	7,0%	223 572	16 603 711	5,5%	867 246

Kommuner i regionen	Juni	+/- %	+/- 2016	Jan-Juni	+/- %	+/- 2016
Håbo			
Älvkarleby			
Tierp			
Knivsta			
Uppsala	42 257	3,6%	1 460	227 154	0,9%	2 042
Enköping	3 997			27 253		
Östhammar	2 164	-3,4%	-77	8 995	-5,4%	-517

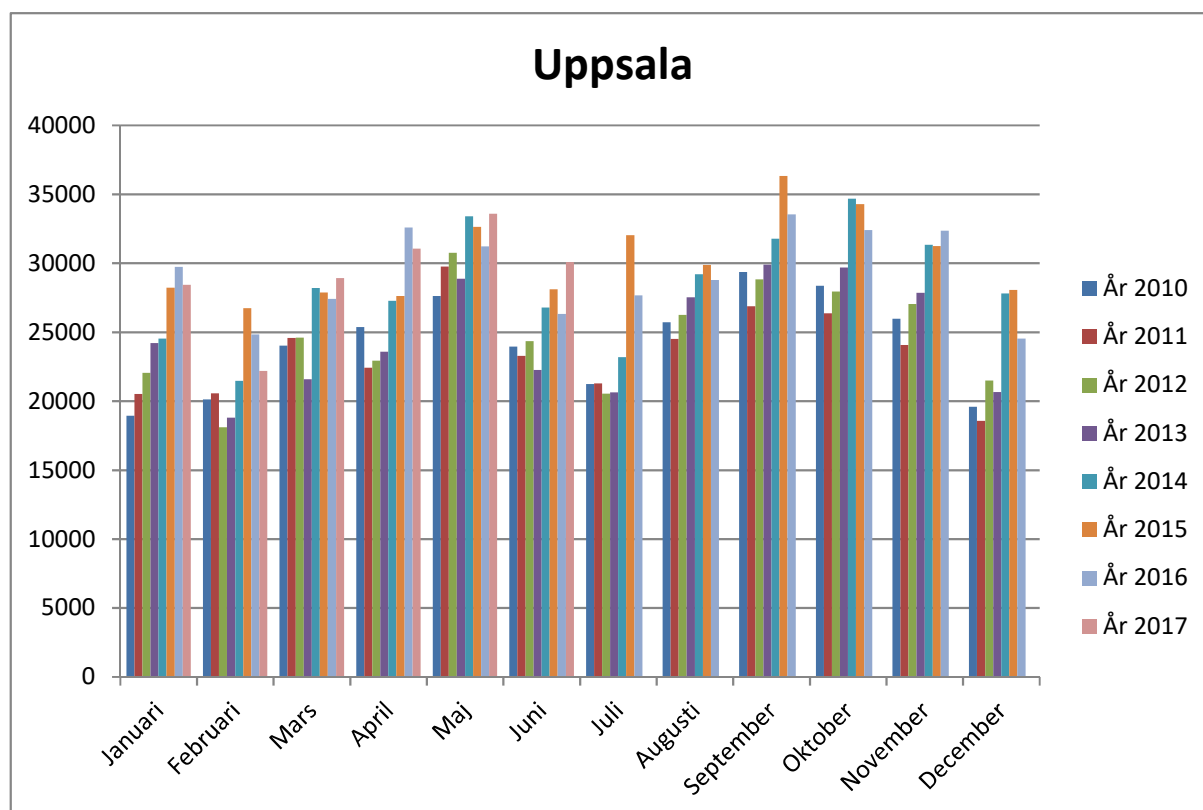
.. =underlag saknas, minst fem anläggningar i området krävs för att få ut siffror

Uppsala kommun

2017

Svenska gästnätter på hotell

Juni



Region	Juni	+/- %	+/- 2016	Jan-Juni	+/- %	+/- 2016
Stockholms län	621 132	1,4%	8 830	3 663 105	4,9%	170 139
Södermanlands län	58 497	8,3%	4 507	271 681	7,2%	18 361
Uppsala län	42 826	8,4%	3 308	253 841	-0,2%	-472
Västmanlands län	34 944	5,1%	1 692	197 044	4,5%	8 435
Örebro län	49 835	0,9%	433	267 201	3,7%	9 499
Östergötlands län	98 881	-5,2%	-5 454	438 550	0,3%	1 277
Östra Mellansverige	284 983	1,6%	4 486	1 428 317	2,7%	37 100
Riket	2 351 608	5,2%	116 543	12 479 182	4,5%	536 024

Kommuner i regionen	Juni	+/- %	+/- 2016	Jan-Juni	+/- %	+/- 2016
Håbo			
Älvkarleby			
Tierp			
Knivsta			
Uppsala	30 090	14,3%	3 764	176 068	2,7%	4 560
Enköping	3 506			25 155		
Östhammar	2 007	1,3%	25	8 596	-5,5%	-501

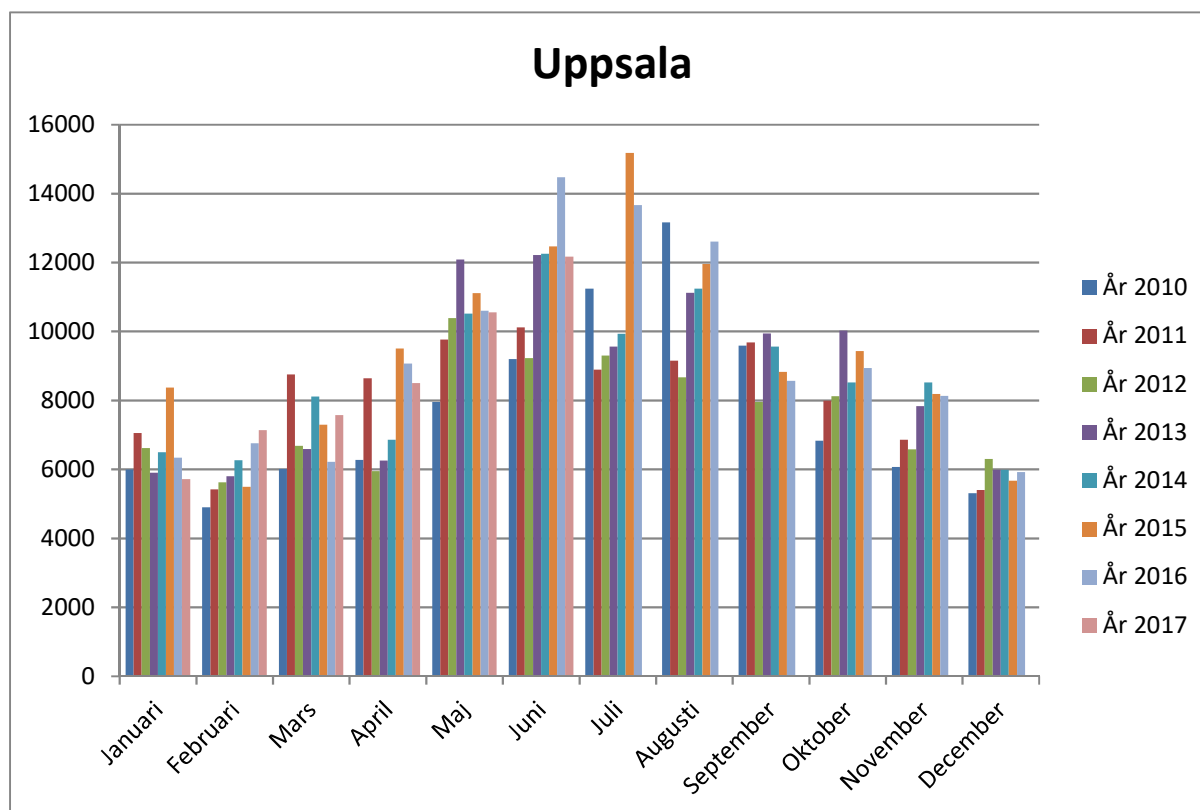
.. =underlag saknas, minst fem anläggningar i området krävs för att få ut siffror

Uppsala kommun

2017

Utländska gästnätter på hotell

Juni



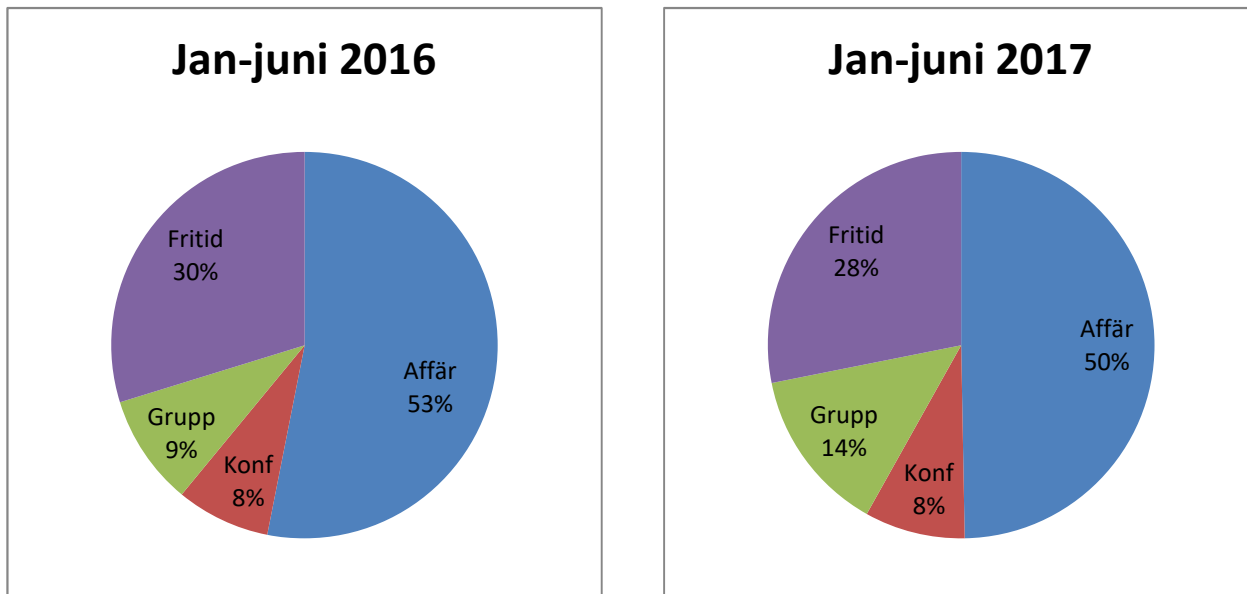
Region	Juni	+/- %	+/- 2016	Jan-Juni	+/- %	+/- 2016
Stockholms län	526 772	11,3%	53 407	2 004 750	10,3%	187 486
Södermanlands län	11 344	47,1%	3 631	31 417	21,1%	5 465
Uppsala län	13 408	-18,4%	-3 032	55 596	-6,8%	-4 025
Västmanlands län	3 485	-26,5%	-1 259	19 067	5,6%	1 011
Örebro län	15 179	31,3%	3 622	47 661	20,5%	8 100
Östergötlands län	26 977	10,6%	2 577	95 420	9,0%	7 852
Östra Mellansverige	70 393	8,5%	5 539	249 161	8,0%	18 403
Riket	1 084 251	11,0%	107 029	4 124 529	8,7%	331 222

Kommuner i regionen	Juni	+/- %	+/- 2016	Jan-Juni	+/- %	+/- 2016
Håbo
Älvkarleby
Tierp
Knivsta
Uppsala	12 167	-15,9%	-2 304	51 086	-4,7%	-2 518
Enköping	491			2 098		
Östhammar	157	-39,4%	-102	399	-3,9%	-16

.. =underlag saknas, minst fem anläggningar i området krävs för att få ut siffror

Uppsala kommun

Hotell: målgrupper, beläggning och intäkter (per rum)



Hotell, beläggning och intäkter

Hotellens beläggning och intäkter beräknas per sålt rum. Snittbeläggningen i Uppsala under juni var 62,9 % (69,5 % 2016). På vardagar (mån-tor) i juni var beläggningen i snitt 67,7 % (77,5 % 2016) och för helger (fre-sön) var beläggningen i snitt 57,3 % (58,8 % 2016). Intäkten per sålt hotellrum (ARR) i juni var i snitt 840 kr (971 kr 2016). Intäkten per tillgängligt hotellrum (RevPAR) i juni var i snitt 528 kr (674 kr 2016).

Hotell: sålda bäddar per dygn

