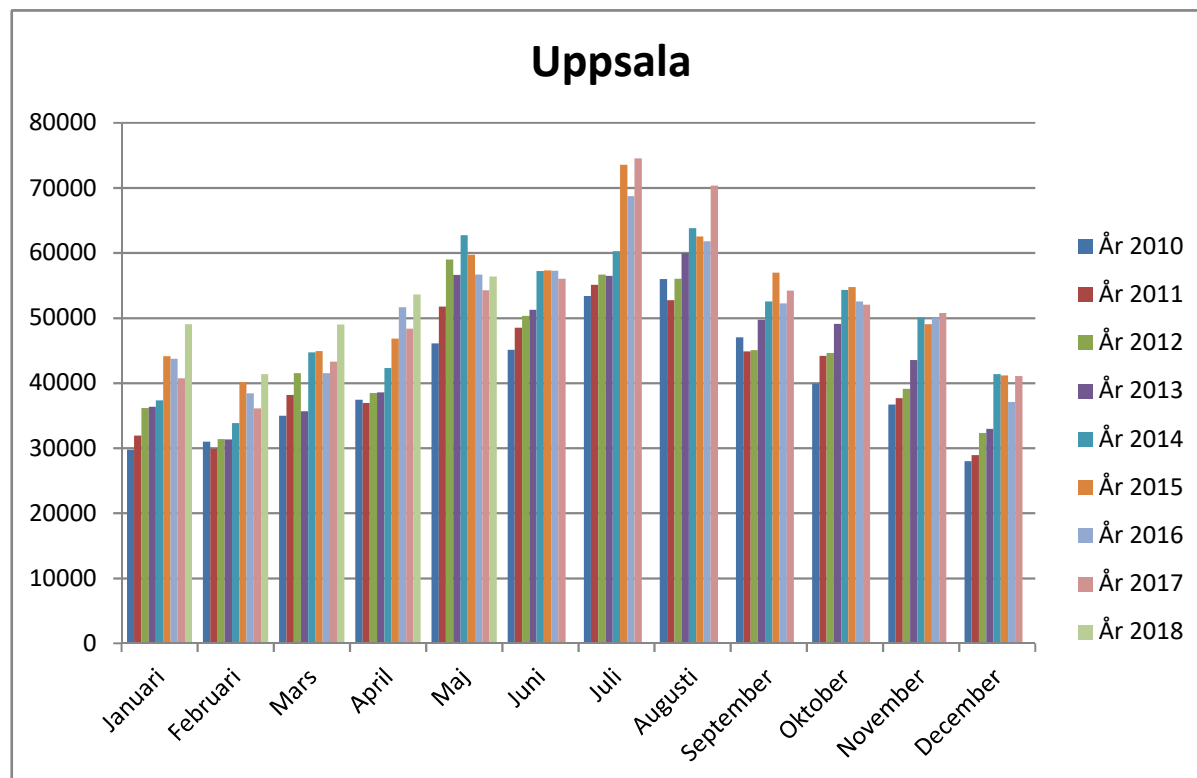


# Uppsala kommun

2018

Alla gästnätter på hotell, vandrarhem, stugby och camping

Maj



Region	Maj	+/- %	+/- 2017	Jan-maj	+/- %	+/- 2017
Stockholms län	1 296 933	-0,5%	-6 444	5 154 411	4,3%	211 675
Södermanlands län	105 784	0,6%	637	366 475	12,8%	41 488
Uppsala län	94 897	-1,6%	-1 534	360 029	4,4%	15 152
Västmanlands län	93 785	34,0%	23 789	326 192	32,3%	79 689
Örebro län	99 639	-7,4%	-7 947	353 981	2,0%	7 017
Östergötlands län	150 869	-0,8%	-1 293	488 807	0,5%	2 630
Östra Mellansverige*	544 974	2,6%	13 652	1 895 484	8,3%	145 976
Riket	4 838 944	1,7%	78 720	19 221 281	6,5%	1 170 099

\*Östergötlands, Uppsala, Örebro, Västmanlands och Södermanlands län

Kommuner i regionen	Maj	+/- %	+/- 2017	Jan-maj	+/- %	+/- 2017
Håbo	5 798	12,5%	643	18 648	-1,4%	-258
Älvkarleby	6 236	-26,0%	-2 186	16 457	-13,2%	-2 502
Tierp	2 495	12,4%	276	5 993	-1,5%	-91
Knivsta	2 530	-17,8%	-546	12 521	-8,9%	-1 225
<b>Uppsala</b>	<b>56 395</b>	<b>4,0%</b>	<b>2 144</b>	<b>250 997</b>	<b>11,1%</b>	<b>25 136</b>
Enköping	6 586	-6,4%	-454	31 043	-7,1%	-2 363
Östhammar	13 041	0,7%	91	19 636	-7,4%	-1 568

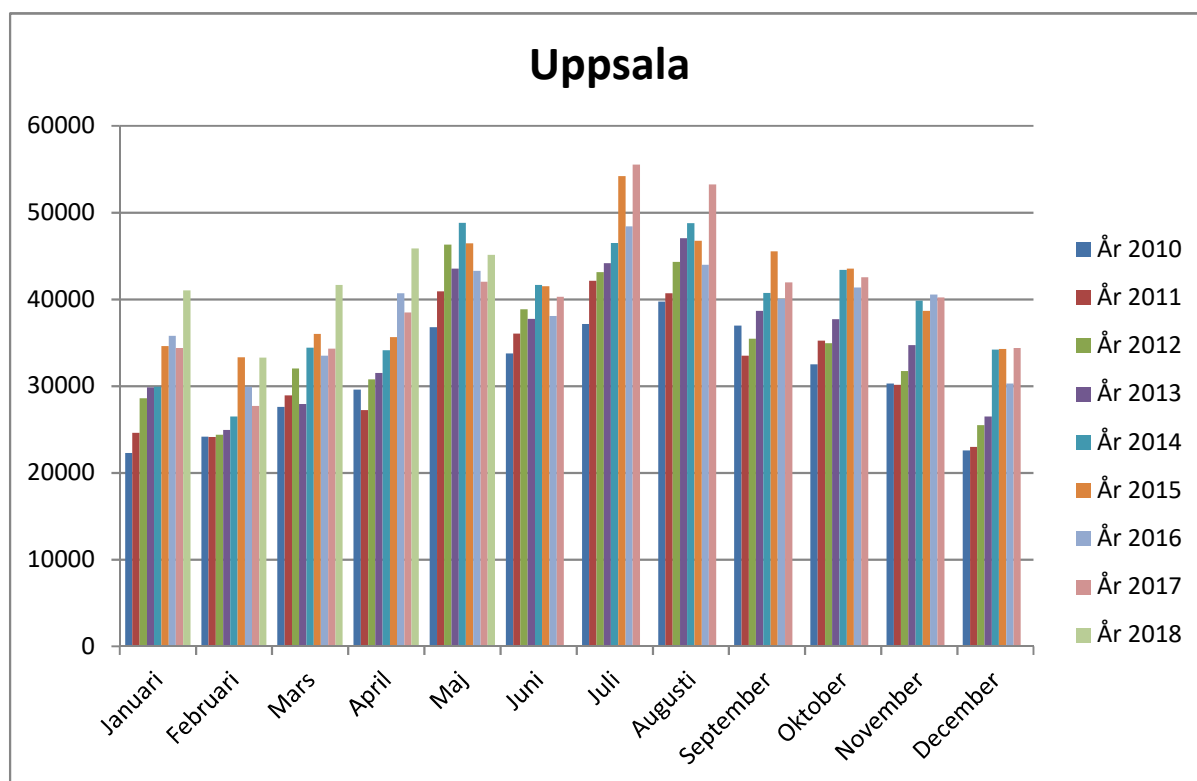
.. =underlag saknas, minst fem anläggningar i området krävs för att få ut siffror

# Uppsala kommun

2018

**Svenska** gästnätter på hotell, vandrarhem, stugby och camping

**Maj**



Region	Maj	+/- %	+/- 2017	Jan-maj	+/- %	+/- 2017
Stockholms län	801 941	-1,8%	-14 859	3 362 440	0,6%	20 077
Södermanlands län	94 988	-0,2%	-178	332 159	9,9%	29 827
Uppsala län	82 287	0,1%	94	315 340	7,0%	20 522
Västmanlands län	87 355	34,9%	22 588	294 190	30,4%	68 670
Örebro län	83 822	-9,6%	-8 913	309 764	1,9%	5 822
Östergötlands län	128 030	-3,1%	-4 077	407 678	-1,0%	-4 010
Östra Mellansverige	476 482	2,0%	9 514	1 659 131	7,9%	120 831
Riket	3 610 132	-2,0%	-74 593	14 802 406	4,6%	652 106

Kommuner i regionen	Maj	+/- %	+/- 2017	Jan-maj	+/- %	+/- 2017
Håbo	5 714	19,5%	932	18 322	1,1%	193
Älvkarleby	6 027	-26,5%	-2 175	16 108	-11,9%	-2 169
Tierp	2 391	18,9%	380	5 776	3,8%	209
Knivsta	2 461	-17,8%	-533	12 286	-9,1%	-1 236
<b>Uppsala</b>	<b>45 114</b>	<b>7,3%</b>	<b>3 083</b>	<b>209 758</b>	<b>16,2%</b>	<b>29 227</b>
Enköping	6 318	-3,4%	-219	29 448	-7,0%	-2 218
Östhammar	12 475	0,5%	58	18 937	-7,8%	-1 610

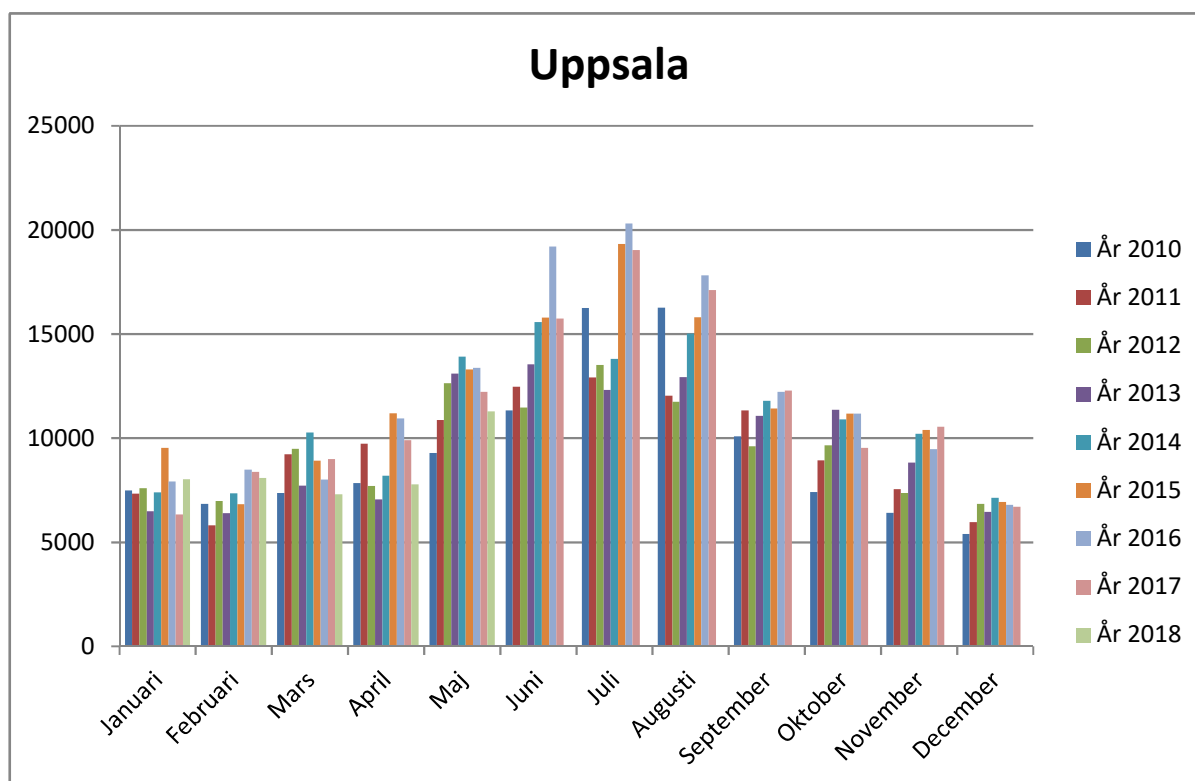
.. =underlag saknas, minst fem anläggningar i området krävs för att få ut siffror

# Uppsala kommun

2018

**Utländska** gästnätter på hotell, vandrarhem, stugby och camping

**Maj**



Region	Maj	+/- %	+/- 2017	Jan-maj	+/- %	+/- 2017
Stockholms län	494 992	1,7%	8 415	1 791 971	12,0%	191 598
Södermanlands län	10 796	8,2%	815	34 316	51,5%	11 661
Uppsala län	12 610	-11,4%	-1 628	44 689	-10,7%	-5 370
Västmanlands län	6 430	23,0%	1 201	32 002	52,5%	11 019
Örebro län	15 817	6,5%	966	44 217	2,8%	1 195
Östergötlands län	22 839	13,9%	2 784	81 129	8,9%	6 640
Östra Mellansverige	68 492	6,4%	4 138	236 353	11,9%	25 145
Riket	1 228 812	14,3%	153 313	4 418 875	13,3%	517 993

Kommuner i regionen	Maj	+/- %	+/- 2017	Jan-maj	+/- %	+/- 2017
Håbo	84	-77,5%	-289	326	-58,0%	-451
Älvkarleby	209	-5,0%	-11	349	-48,8%	-333
Tierp	104	-50,0%	-104	217	-58,0%	-300
Knivsta	69	-15,9%	-13	235	4,9%	11
<b>Uppsala</b>	<b>11 281</b>	<b>-7,7%</b>	<b>-939</b>	<b>41 239</b>	<b>-9,0%</b>	<b>-4 091</b>
Enköping	268	-46,7%	-235	1 595	-8,3%	-145
Östhammar	566	6,2%	33	699	6,4%	42

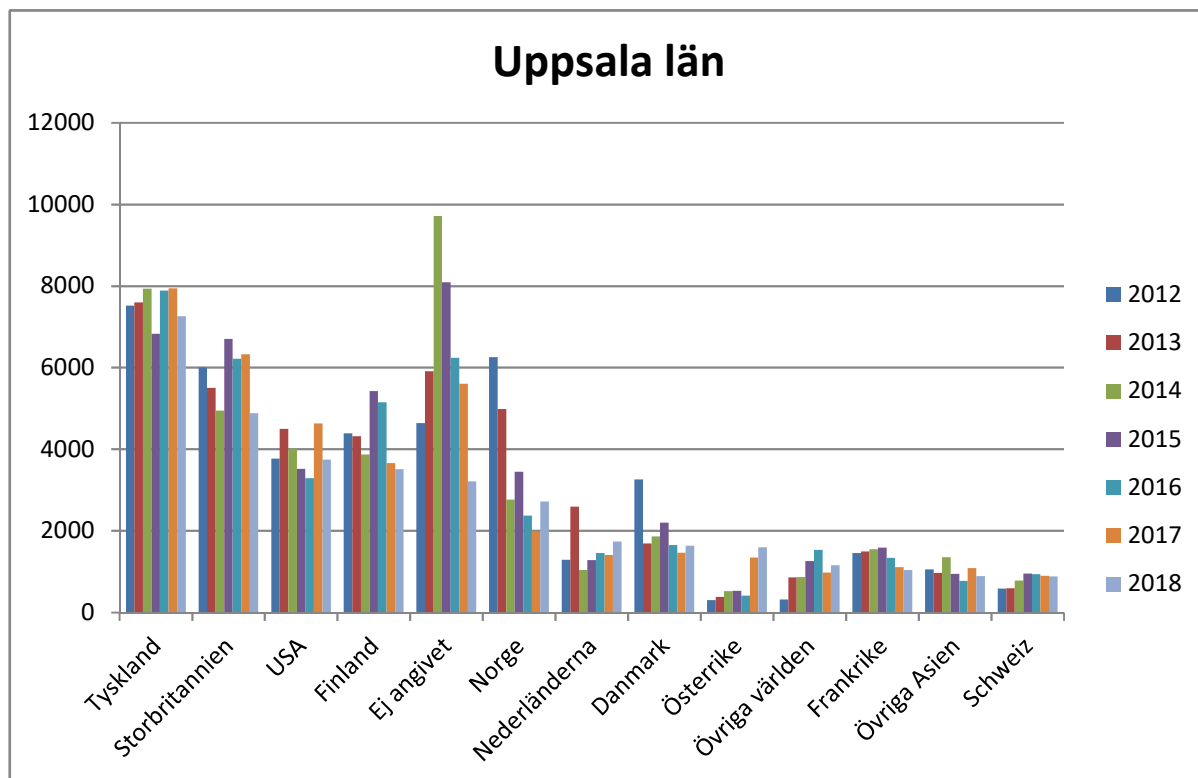
.. =underlag saknas, minst fem anläggningar i området krävs för att få ut siffror

# Uppsala län

2018

Nationalitet gästnätter på hotell, vandrarhem, stugby och camping

Maj



Länder sorterade i fallande ordning efter antal övernattningar hittills under året

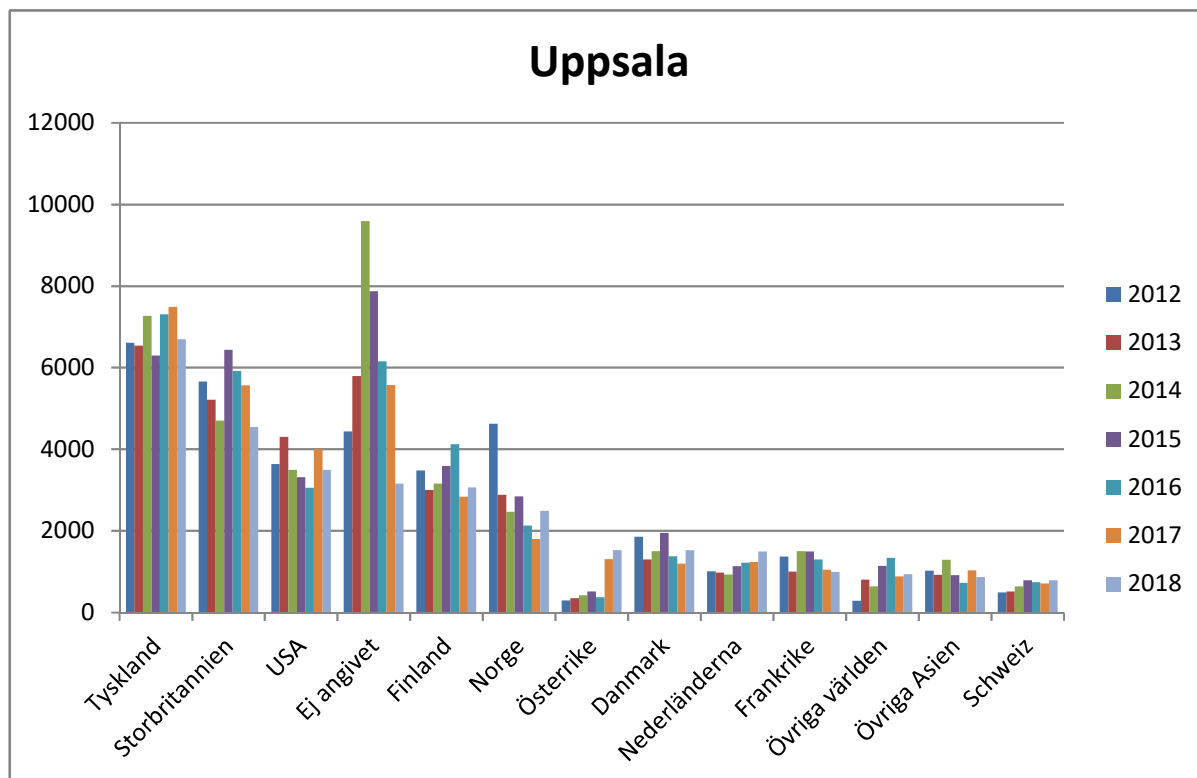
Land	Maj	+/- %	+/- 2017	Jan-maj	+/- %	+/- 2017
Danmark	390	5,7%	21	1 637	11,9%	174
Norge	760	28,4%	168	2 717	37,6%	742
Finland	914	14,8%	118	3 511	-4,0%	-148
Tyskland	1 821	-13,2%	-278	7 258	-8,6%	-684
Storbritannien	1 102	-26,1%	-389	4 878	-22,8%	-1 444
Nederländerna	529	10,4%	50	1 737	23,8%	334
Belgien	90	-32,3%	-43	519	3,4%	17
Frankrike	252	-18,7%	-58	1 040	-6,1%	-67
Schweiz	356	39,1%	100	884	-1,7%	-15
Österrike	163	-66,9%	-330	1 592	18,7%	251
Italien	243	24,0%	47	709	-29,1%	-291
Spanien	237	17,3%	35	732	6,9%	47
Ryssland	129	3,2%	4	574	-22,5%	-167
Polen	319	-7,5%	-26	745	-22,7%	-219
USA	1 551	-12,2%	-215	3 743	-19,2%	-887
Japan	96	-19,3%	-23	516	-9,2%	-52
Kina	118	-9,2%	-12	404	-11,4%	-52
Indien	203	174,3%	129	367	-53,1%	-415

# Uppsala kommun

2018

Nationalitet gästnätter på hotell, vandrarhem, stugby och camping

Maj



Länder sorterade i fallande ordning efter antal övernattningar hittills under året

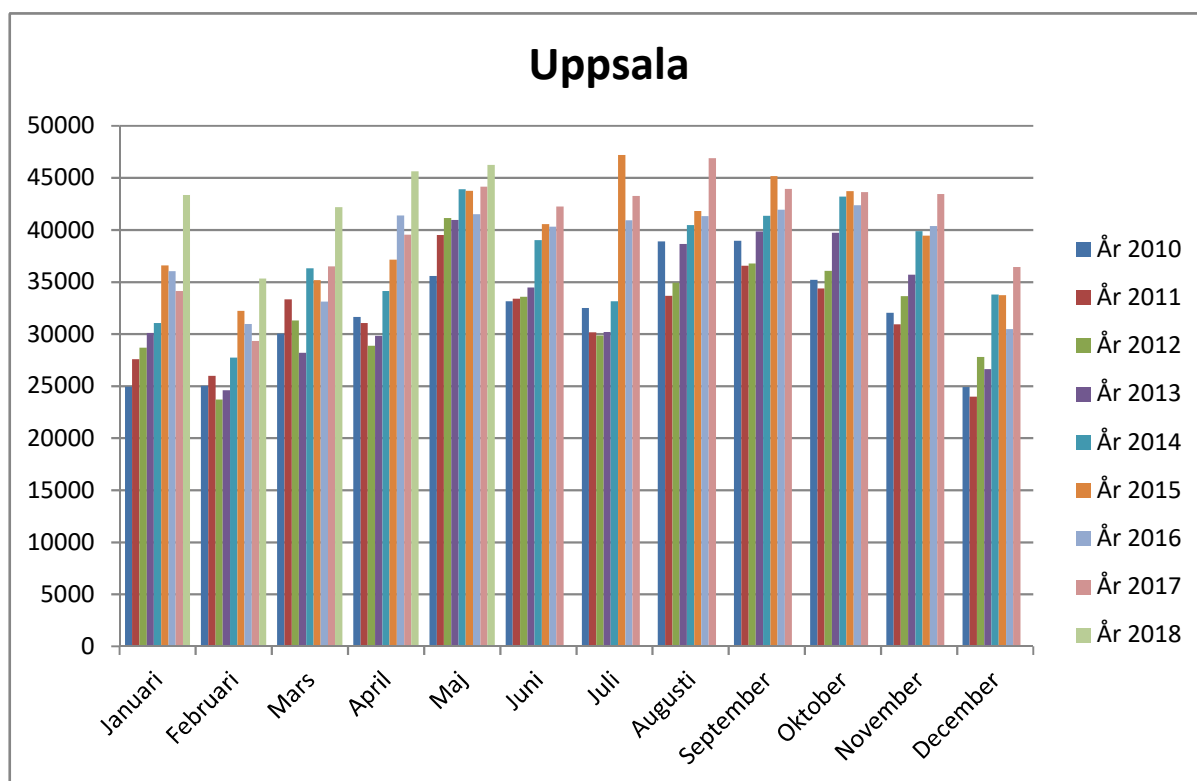
Land	Maj	+/- %	+/- 2017	Jan-maj	+/- %	+/- 2017
Danmark	343	30,4%	80	1 526	27,5%	329
Norge	628	24,1%	122	2 485	38,3%	688
Finland	775	11,2%	78	3 060	8,0%	227
Tyskland	1 588	-13,4%	-246	6 696	-10,5%	-788
Storbritannien	1 014	-19,8%	-250	4 545	-18,3%	-1 021
Nederländerna	439	11,7%	46	1 492	21,0%	259
Belgien	88	-32,3%	-42	495	1,0%	5
Frankrike	222	-21,3%	-60	987	-5,6%	-58
Schweiz	270	63,6%	105	789	11,8%	83
Österrike	138	-70,9%	-336	1 527	16,7%	219
Italien	231	38,3%	64	674	-22,3%	-193
Spanien	229	16,8%	33	709	4,6%	31
Ryssland	125	8,7%	10	566	-22,6%	-165
Polen	195	24,2%	38	610	-6,4%	-42
USA	1 470	14,0%	180	3 494	-12,8%	-511
Japan	93	-21,2%	-25	510	-8,9%	-50
Kina	115	-10,2%	-13	401	-11,7%	-53
Indien	195	178,6%	125	359	-53,7%	-417

# Uppsala kommun

2018

Alla gästnätter på hotell

Maj



Region	Maj	+/- %	+/- 2017	Jan-maj	+/- %	+/- 2017
Stockholms län	1 171 582	0,8%	9 172	4 699 215	3,9%	177 194
Södermanlands län	65 120	4,5%	2 796	259 751	11,4%	26 682
Uppsala län	62 963	1,3%	781	281 838	11,2%	28 283
Västmanlands län	53 119	31,7%	12 790	240 914	35,6%	63 194
Örebro län	58 240	-3,8%	-2 293	254 669	1,9%	4 771
Östergötlands län	115 201	2,7%	3 029	416 382	2,1%	8 761
Östra Mellansverige	354 643	5,1%	17 103	1 453 554	10,0%	131 691
Riket	3 245 806	1,8%	55 944	13 740 587	4,3%	561 578

Kommuner i regionen	Maj	+/- %	+/- 2017	Jan-maj	+/- %	+/- 2017
Håbo	..	..	..	..	..	..
Älvkarleby	..	..	..	..	..	..
Tierp	..	..	..	..	..	..
Knivsta	..	..	..	..	..	..
<b>Uppsala</b>	<b>46 250</b>	<b>4,8%</b>	<b>2 115</b>	<b>212 283</b>	<b>14,8%</b>	<b>27 359</b>
Enköping	..	..	..	..	..	..
Östhammar	2 874	20,4%	486	8 857	28,5%	1 965

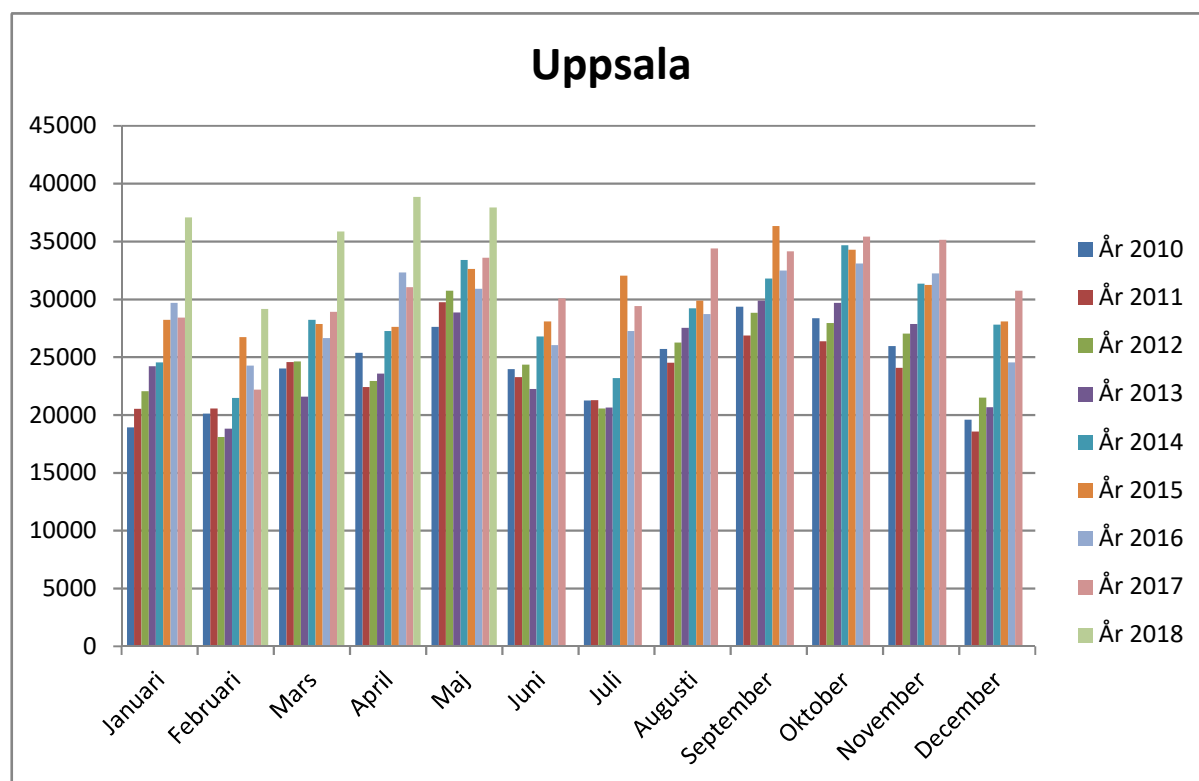
.. =underlag saknas, minst fem anläggningar i området krävs för att få ut siffror

# Uppsala kommun

2018

**Svenska** gästnätter på hotell

**Maj**



Region	Maj	+/- %	+/- 2017	Jan-maj	+/- %	+/- 2017
Stockholms län	713 789	-0,5%	-3 858	3 083 698	1,4%	41 571
Södermanlands län	56 765	5,3%	2 882	231 764	8,8%	18 758
Uppsala län	54 057	7,4%	3 720	245 359	16,1%	34 045
Västmanlands län	48 374	30,2%	11 218	214 256	31,6%	51 454
Örebro län	47 036	-8,0%	-4 103	219 789	1,2%	2 683
Östergötlands län	96 736	1,4%	1 362	345 783	1,9%	6 384
Östra Mellansverige	302 968	5,2%	15 079	1 256 951	9,9%	113 324
Riket	2 357 024	-0,4%	-8 622	10 445 688	3,0%	306 822

Kommuner i regionen	Maj	+/- %	+/- 2017	Jan-maj	+/- %	+/- 2017
Håbo	..	..	..	..	..	..
Älvkarleby	..	..	..	..	..	..
Tierp	..	..	..	..	..	..
Knivsta	..	..	..	..	..	..
<b>Uppsala</b>	<b>37 945</b>	<b>13,0%</b>	<b>4 358</b>	<b>178 298</b>	<b>22,1%</b>	<b>32 295</b>
Enköping	..	..	..	..	..	..
Östhammar	2 622	18,8%	414	8 542	28,5%	1 896

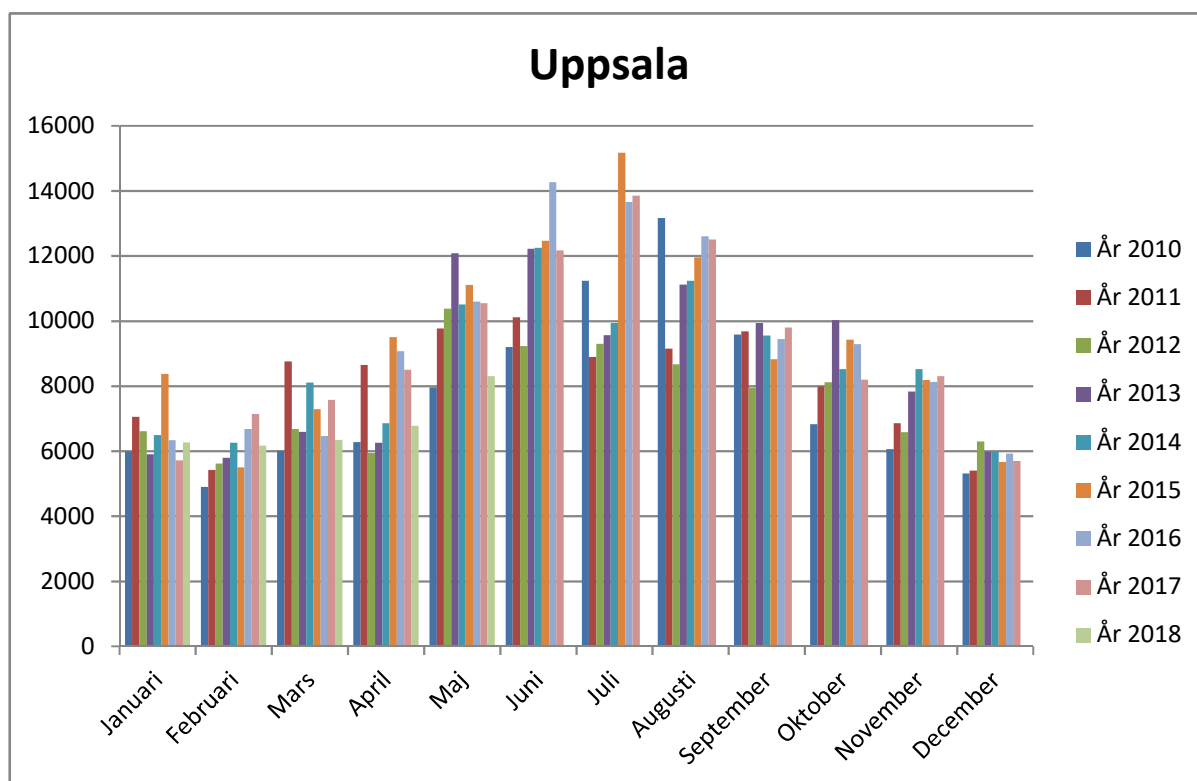
.. =underlag saknas, minst fem anläggningar i området krävs för att få ut siffror

# Uppsala kommun

2018

## Utländska gästnätter på hotell

Maj



Region	Maj	+/- %	+/- 2017	Jan-maj	+/- %	+/- 2017
Stockholms län	457 793	2,9%	13 030	1 615 517	9,2%	135 623
Södermanlands län	8 355	-1,0%	-86	27 987	39,5%	7 924
Uppsala län	8 906	-24,8%	-2 939	36 479	-13,6%	-5 762
Västmanlands län	4 745	49,5%	1 572	26 658	78,7%	11 740
Örebro län	11 204	19,3%	1 810	34 880	6,4%	2 088
Östergötlands län	18 465	9,9%	1 667	70 599	3,5%	2 377
Östra Mellansverige	51 675	4,1%	2 024	196 603	10,3%	18 367
Riket	888 782	7,8%	64 566	3 294 899	8,4%	254 756

Kommuner i regionen	Maj	+/- %	+/- 2017	Jan-maj	+/- %	+/- 2017
Håbo	..	..	..	..	..	..
Älvkarleby	..	..	..	..	..	..
Tierp	..	..	..	..	..	..
Knivsta	..	..	..	..	..	..
<b>Uppsala</b>	<b>8 305</b>	<b>-21,3%</b>	<b>-2 243</b>	<b>33 985</b>	<b>-12,7%</b>	<b>-4 936</b>
Enköping	..	..	..	..	..	..
Östhammar	252	40,0%	72	315	28,0%	69

.. =underlag saknas, minst fem anläggningar i området krävs för att få ut siffror



# Uppsala kommun

2018

## Storstäder alla gästnätter på hotell, vandrarhem, stugby och camping

Maj

Kommun	Maj	+/- %	+/- 2017	Jan-maj	+/- %	+/- 2017
Eskilstuna	29 860	-0,5%	-156	122 399	18,0%	18 640
Göteborg	359 727	0,4%	1 431	1 453 692	-0,2%	-2 329
Halmstad	69 887	-5,9%	-4 403	169 334	-3,7%	-6 572
Helsingborg	72 661	8,4%	5 656	257 841	5,0%	12 181
Jönköping	61 237	-3,3%	-2 099	237 571	-0,1%	-123
Karlstad	62 416	11,8%	6 572	235 062	9,3%	19 919
Linköping	50 949	4,4%	2 148	203 545	3,0%	5 907
Malmö	171 660	-0,2%	-424	678 950	3,7%	24 057
Norrköping	50 534	-3,5%	-1 857	169 307	-1,3%	-2 288
Nyköping	31 143	-1,5%	-487	102 889	1,1%	1 133
Sigtuna	83 233	-8,3%	-7 554	379 592	1,8%	6 692
Stockholm	881 367	1,7%	14 700	3 512 473	4,5%	151 427
Sundsvall	44 096	3,3%	1 400	201 899	6,0%	11 465
Umeå	52 610	2,5%	1 308	243 149	0,0%	24
Uppsala	56 395	4,0%	2 144	250 997	11,1%	25 136
Västerås	56 628	55,3%	20 172	219 630	49,9%	73 068
Åre	14 649	-9,4%	-1 527	345 660	1,5%	5 223
Örebro	55 658	-1,7%	-978	241 198	7,8%	17 470

## Storstäder alla gästnätter på hotell

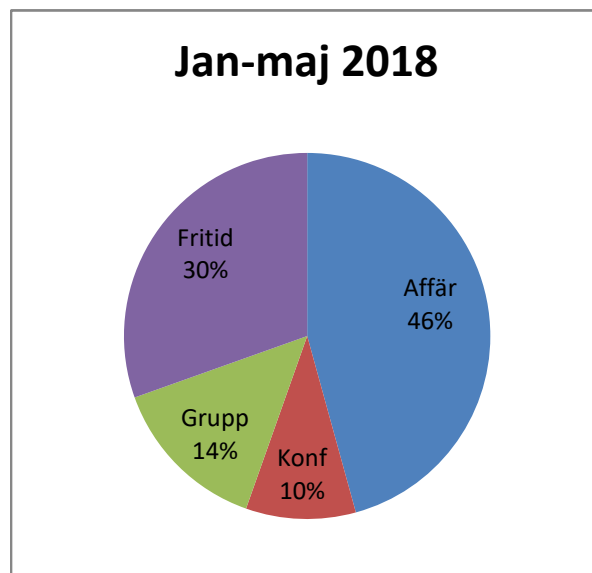
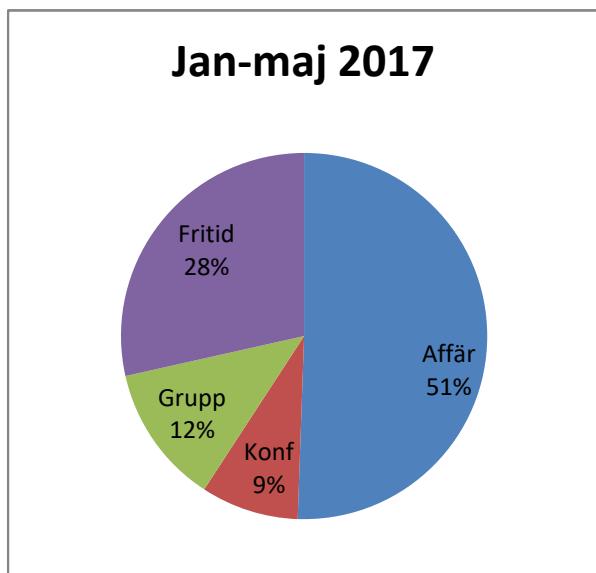
Kommun	Maj	+/- %	+/- 2017	Jan-maj	+/- %	+/- 2017
Eskilstuna	16 597	-8,5%	-1 547	78 341	7,8%	5 670
Göteborg	324 131	0,8%	2 669	1 331 852	0,4%	4 676
Halmstad	34 042	-6,2%	-2 236	121 674	-1,9%	-2 353
Helsingborg	60 501	6,8%	3 877	224 828	5,7%	12 027
Jönköping	50 737	-4,3%	-2 257	209 593	-0,8%	-1 781
Karlstad	44 529	4,8%	2 057	189 152	4,8%	8 716
Linköping	45 929	7,5%	3 222	186 690	5,6%	9 896
Malmö	163 741	-0,3%	-425	648 886	3,4%	21 522
Norrköping	44 444	-3,9%	-1 782	156 017	-2,3%	-3 684
Nyköping	24 940	-0,5%	-116	90 615	0,7%	651
Sigtuna	..			..		
Stockholm	813 821	2,7%	21 074	3 230 008	3,7%	116 127
Sundsvall	35 272	7,5%	2 463	178 507	7,6%	12 630
Umeå	43 628	-3,5%	-1 569	211 283	-2,1%	-4 566
Uppsala	46 250	4,8%	2 115	212 283	14,8%	27 359
Västerås	41 443	49,8%	13 785	190 775	50,0%	63 608
Åre	8 675	-11,1%	-1 081	211 776	3,3%	6 735
Örebro	41 123	-4,7%	-2 037	190 160	2,0%	3 645

# Uppsala kommun

2018

## Hotell: målgrupper, beläggning och intäkter (per rum)

Maj



Hotellens beläggning och intäkter beräknas per sålt rum. Snittbeläggningen i Uppsala under maj var 63,6 % (69,7 % 2017). På vardagar (mån-tor) i maj var beläggningen i snitt 75,4% (81,1 % 2017) och för helger (fre-sön) var beläggningen i snitt 49,3 % (55,3% 2017). Intäkten per sålt hotellrum (ARR) i maj var i snitt 986 kronor (967 kronor 2017). Intäkten per tillgängligt hotellrum (RevPAR) i maj var i snitt 627 kronor (681 kronor 2017).

## Hotell: sålda bäddar per dygn

