

TEM[®] 2011 UPPSALA LÄN

**Ekonomiska och sysselsättningsmässiga effekter av
turismen i Uppsala län 2011**

Inklusive åren 2005-2010

INNEHÅLL

Utveckling turismen i Uppsala län 2011	3
RESULTAT TURISMEN I UPPSALA LÄN 2011	
Inledning	3
Totala rese- och turistindustrin	3
Omsättning totalt och per kategori	4
Övernattningar/besök	5
Omsättning fördelad på branscher	5
Sysselsättning	6
Skatteintäkter	7
Utveckling turismen i Sverige 2011	8
Definition	15
Källor	16
Genomförande	17
Presentation av Resurs AB	18

Denna rapport är utförd av Lars Paulsson
på uppdrag av Visit Uppland
27 mars 2012

© RESURS AB
STOCKHOLM • TEL 08-559 232 40 • resurs@resursab.se

Denna rapport bör huvudsakligen användas för köparens
interna bruk och för det ändamål den är köpt.
Om rapporten citeras är vi tacksamma om källan "Resurs AB" anges.

TURISMEN I UPPSALA LÄN 2011

Övernattande och besökare i Uppsala län konsumerade för nästan 1,8 miljarder kronor 2011 och detta gav en sysselsättning för 1 486 personer. Resultatet är en ökning från 2010 med 50 miljoner kronor, men den kommersiella delen av turismen svarade för hela denna ökning..

Hotellgäster minskade något, men detta skall ses mot en mycket stor ökning 2010. Hotellgästerna valde dock att spendera mer per person och dygn och fick i alla fall en totalt ökad konsumtion. Övernattningar på camping ökade mycket och här bör betänkas att det redovisade resultatet för 2002-2008 förmodligen är för högt beräknas. Även övernattningar på vandrarhem ökade mycket, + 15 %.

Den bransch som fick högsta omsättningsökningen var shopping och transport vilket bidrog till en minskad sysselsättning eftersom båda har hög omsättning per anställd. Samtidigt minskade omsättningen på logi och restaurang, som båda är sysselsättningsintensiva.

Övernattningar hos släkt och vänner svarar för nästan hälften av alla övernattningar i Uppsala län. Tillsammans med övernattningar i eget fritidshus svarar dessa två för 73 %, eller fem gånger fler än på hotellen. Trots detta svarar hotellgästerna för en högre total omsättning.

RESULTAT TURISMEN I UPPSALA LÄN 2011

INLEDNING

Alla fakta som ligger till grund för detta resultat är framtaget enligt ”Turismens begreppsnyckel”. Denna är framtagen av Turistdelegationen och är en svensk anpassning till den definition som är antagen i FN.

Vidare är det bara den inresande och inomregionala turismen (övernattningar av länsbor i egna länet) och dagresor över 10 mil inom länet i/till Uppsala län som har beräknats, se vidare avsnittet ”Definition”. Samtliga fakta som nyttjats har bifogats denna rapport och försetts med källhänvisning och källkritik.

TOTALA RESE- OCH TURISTINDUSTRIN

Rapport belyser inresande och inomregional turism till Uppsala län. För att få en uppfattning om den totala rese- och turistindustrin måste ut- och genomresande turismen samt den regionala shoppingen läggas till. Med regional shopping avses de som reser kortare än 10 mil men ändå till en annan kommun för att handla.

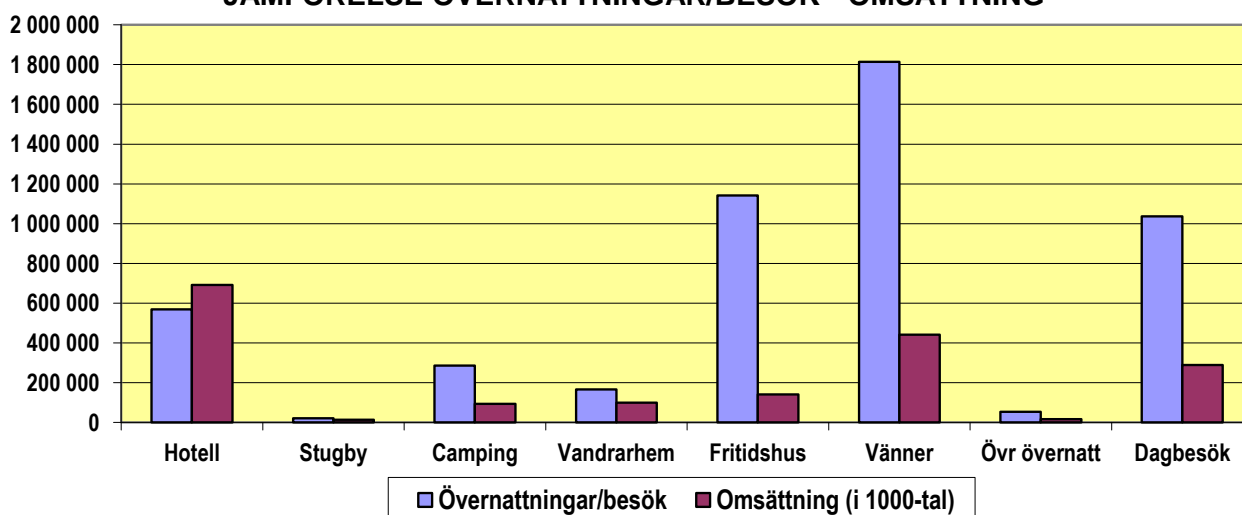
Ut- och genomresande, d v s fjärrtrafik med flyg, buss och tåg, researrangörer, resebyråer, mm kan härledas direkt från regional omsättningsstatistik via SCB. Regional shopping kan beräknas med hjälp av SCB resvaneundersökning (RVU) och SCB's regionala omsättningsstatistik.

OMSÄTTNING TOTALT OCH PER KATEGORI

(i miljoner kr)	2005	2006	2007	2008	2009	2010	2011
Hotell	527	556	625	594	680	659	692
Stugbyar	14	16	23	18	14	16	13
Camping	121	140	130	109	80	73	93
Vandrarhem	6	53	55	53	79	85	99
Kommersiellt boende	668	763	833	774	853	833	897
Släkt/vänner	326	373	302	403	466	514	441
Fritidshus	101	86	132	142	82	110	140
Övriga	63	21	77	62	54	9	16
Övrigt boende	490	480	511	607	602	633	597
Dagbesök	445	310	289	171	202	271	289
TOTALT	1 603	1 556	1 633	1 552	1 658	1 737	1 783

Under kategorin "Övriga" ingår flera boendekategorier. Anledningen till att dessa samlats under detta namn är att TDB (TuristDataBasen) redovisat på detta sätt för att få tillräckligt stora baser. För länet avser detta främst uthyrning av privata stugor, vild camping (utanför campingplats) och boendeanläggningar som inte rapporterar sin beläggning till SCB. Framförallt väder spelar en stor roll för "Övriga" varför variationerna mellan åren kan vara mycket stora.

JÄMFÖRELSE ÖVERNATTNINGAR/BESÖK - OMSÄTTNING



Övernattningar hos släkt och vänner är än tre gånger fler än på hotell. Trots detta har hotellgästerna en omsättning som är 50 % högre. När en röd stapel är högre än en blå innebär detta att gästen spenderar mer än 1 000:- per person och dygn. Endast hotellen har en röd stapel som är högre än den blå och hotellgäster i Uppsala län spenderade 1 218:- per person och dygn 2011, att jämföra med 123:- per person och dygn i eget fritidshus och 243:- för de som övernattade hos släkt och vänner.

ÖVERNATTNINGAR - BESÖK

(i 1000-tal)	2005	2006	2007	2008	2009	2010	2011
Hotell	482	507	535	539	511	582	568
varav affär	189	198	201	210	192	217	209
konferens	162	173	195	181	150	168	169
grupp	41	31	43	50	61	62	64
fritid	90	105	96	98	107	135	126
Stugbyar	28	31	44	34	24	26	21
Camping	455	475	442	359	255	225	285
Vandrarhem	13	127	132	125	136	144	166
Kommersiella	978	1 140	1 153	1 057	926	977	1 040
Släkt/vänner	2 065	2 136	1 493	2 003	1 944	1 909	1 814
Fritidshus	1 056	841	956	1 033	719	993	1 142
Övriga	222	53	173	159	147	32	53
Övriga övernattningar	3 343	3 030	2 622	3 195	2 810	2 934	3 009
Totalt övernattningar	4 321	4 179	3 775	4 252	3 736	3 911	4 049
Dagbesök, fritid	675	572	618	550	542	712	764
Dagbesök, arbete	300	210	159	146	199	271	272

De kommersiella övernattningarna svarar för 26 % av alla övernattningar, men 60 % av omsättningen (dagresor här undantagna). Observera att dagresor enbart avser resor över 10 mil enkel väg och detta innebär att alla resor från främst norra Mälardalsområdet inte finns medtagna i detta resultat. För att få en uppfattning av turistiska effekter av dagresor, kortare än 10 mil men över kommungräns, kan beräkningar utföras med SCB regionala omsättningsstatistik för handeln.

OMSÄTTNING FÖRDELAD PÅ BRANSCHER

(i miljoner kr)	2005	2006	2007	2008	2009	2010	2011
Logi	377	408	450	405	472	478	457
Livsmedel	219	196	173	201	174	205	228
Restaurang	395	386	401	381	417	452	439
Transport	227	189	210	202	146	152	216
Shopping	304	291	303	293	322	335	365
Aktivitet	81	86	96	70	127	115	78
TOTALT	1 603	1 556	1 633	1 552	1 658	1 736	1 783
Andel av "Sverigeturism"	2,03%	1,95%	2,05%	1,87%	1,92%	2,07%	2,03 %

Uppsala län följer i stort sett riksgenomsnittet med stor andel på logi och restaurang. Även shopping har stor andel beroende på stor andel övernattningar hos släkt och vänner samt dagbesök. Uppsala läns andel av inresande turism i Sverige pendlar runt 2 %.

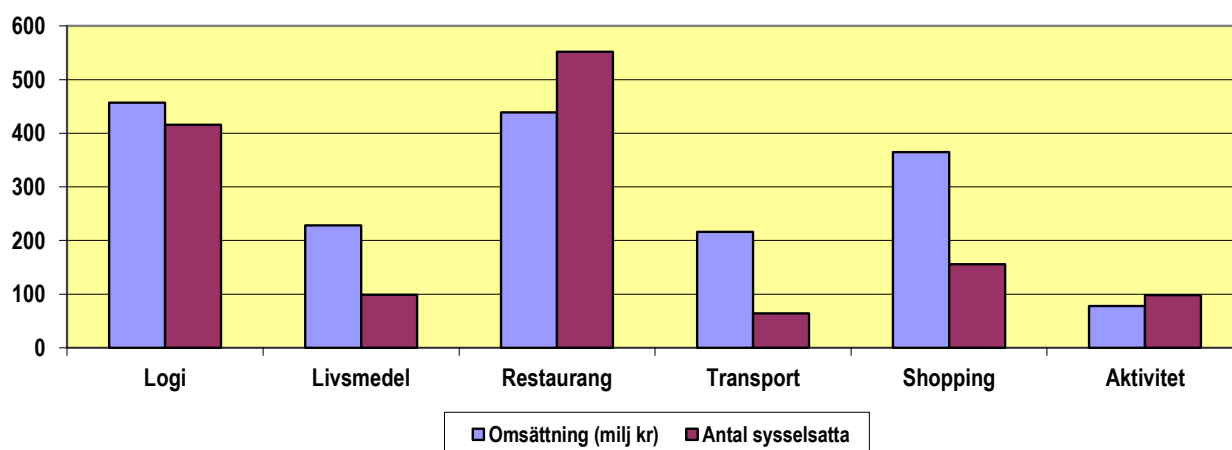
SYSSELSÄTTNING

Från 2002 har Resurs AB, i samarbete med SCB, utvecklat en metod där sysselsättningen redovisas i form av antal anställda. Tidigare beräknades sysselsättningen i form av årsverken vilket är ett administrativt uttryck för en person som arbetar 100 % av arbetstiden (aldrig sjuk, mm). Sysselsättningen redovisas därför med en bättre metod för varje bransch och med regionalt anpassade tal för Uppsala län.

	2005	2006	2007	2008	2009	2010	2011
Livsmedel	95	83	71	79	69	91	99
Restaurang	560	532	534	491	535	577	552
Transport	78	63	68	63	45	46	64
Shopping	153	142	143	134	147	145	156
Aktivitet	117	121	131	93	167	147	98
Logi	492	520	573	480	551	541	516
TOTALT ÅRSSYSSELSATTA	1 495	1 461	1 520	1 340	1 514	1 547	1 486

Resultatet för 2010 och 2011 är, i några fall, inte direkt jämförbart med tidigare år. Detta beror på att företag i de branscher som påverkas av turismen kan ha sorterats in i nya SNI-koder enligt SNI 2007. Detta är tillämpat i 2010 års resultat. När SCB utförde denna nya indelning har en del företag flyttats till angränsande eller ny kod och detta kan påverka resultatet något. Observera att ovanstående tal inte är ett verkligt resultat utan enbart visar hur stor sysselsättning som omsättningen bör ge upphov till. Det kan också vara så att de företag som påverkas väljer att ta ut större eller mindre vinster istället för att nyanställa eller varsla personal.

JÄMFÖRELSE OMSÄTTNING - SYSSELSÄTTNING



Diagrammet visar hur sysselsättningsintensiva de olika branscherna är, där logi, restaurang och aktivitet ger störst sysselsättning i förhållande till omsättningen. För hotellen i Uppsala län räcker det med en omsättning på 958 000:- för att ge en anställd, för shopping är denna drygt 2,3 miljoner kronor. För Uppsala län räcker det med en total omsättningsökning på 1,2 miljon kronor för att ge ytterligare en person helårssysselsatt.

SKATTEINTÄKTER

Skatteintäkterna delas in i två delar:

DIREKTA avser de skatteintäkter som kommer från sysselsättningen i de företag som direkt påverkas av besökarens utlägg.

TOTALA avser alla företag som påverkas, t ex tvätteriet som tvättar hotellets linne. De totala skatteintäkterna är att beteckna som de samhällsekonomiska effekterna.

(i miljoner kr)		2010	2011
Direkta	Kommunerna	62	60
	Landstinget	30	29
Totala	Kommunerna	151	152
	Landstinget	73	73

2010 har Resurs infört en ny, och mer tillförlitlig, metod att beräkna skatteintäkterna. När SCB levererade data för 2009 var detta med den nya SNI-indelningen, SNI 2007. Detta innebar också att Resurs fick tillgång till säkrare data för att beräkna såväl omsättning, som sysselsättning och skatteeffekter. Av dessa skäl redovisas bara resultat för 2010 och 2011, men historiskt följer skatteintäkterna nästan proportionerligt med utvecklingen av sysselsättningen.

Den totala skatteintäkten tar nu enbart med summan av de direkta och indirekta effekterna enligt ovan nämnda text efter "TOTALA". Från 2010 tas ingen hänsyn till den multiplikatoreffekt som traditionellt har nyttjats för ekonomiska beräkningar. Multiplikator har använts för att visa den samhällsekonomiska effekten, men det är så många faktorer som styr denna att det är svårt att redovisa ett rättvisande resultat. Den samhällsekonomiska effekten är dock betydligt högre än den totala som här redovisas.

En ökad skatteintäkt för kommunerna innebär motsvarande minskning av skatteutjämningsbidraget. Kommunernas "vinst" vid ökad sysselsättning innebär alltså inte direkt mer pengar i kommunkassan i form av skatteintäkter utan istället minskade kostnader för arbetsmarknadsåtgärder och olika former av bidrag. Den viktigaste effekten är dock att en ökad sysselsättning också kan innebära en inflyttning och därmed ökat skatteunderlag eller förhindra utflyttning och därmed bibehållit skatteunderlag. Observera att detta resultat inte ger en absolut korrekt bild av skatteintäkterna för kommunerna. Detta kan bara erhållas i resultat för varje enskild kommun vilket alla kommuner i Uppsala län har.

UTVECKLING TURISMEN I SVERIGE 2011

De viktigaste faktorerna som påverkar resandet är vädret, ekonomin och olika typer av omvärldshändelser. För att få en uppfattning om utvecklingen av turismen internationellt, regionalt och lokalt, måste hänsyn tas till dessa faktorer i Sverige och omvärlden.

De tio senaste åren har turismen i Sverige påverkats mycket av vädret, speciellt under somrarna, men också på grund av snötillgången under vintrarna. Bra respektive dåligt sommarväder påverkar främst de enklare boendeformerna som camping, fritidsbåt, eget fritidshus, vild camping, m fl. För vädret finns dock stora regionala variationer.

- △ Sommaren 2001 var en mycket bra sommar med mycket sol och lite nederbörd.
- △ Sommaren 2002 var en av de bästa någonsin med mycket sol och lite nederbörd.
- △ Sommaren 2003 erbjöd ett väder som var det bästa sen mätningar startade med tropisk värme redan i maj och detta varade nästan hela sommaren.
- △ Sommaren 2004 tillhörde en av de sämre det senaste decenniet med mycket regn.
- △ Sommaren 2005 inleddes med extremt kallt väder hela juni, en kort period av värme och sol de tre första veckorna i juli och därefter regnigt fram till början av september.
- △ Vintern och våren 2006 hade en god snötillgång i stora delar av Sverige. Sommaren inleddes med varm och solig juni och juli. Hösten var regnig med rekordnederbörd på många orter, sammantaget dock en bra sommar. November och december hade värmerekord vilket påverkade inledningen på vintersäsongen.
- △ Våren 2007 var det snöbrist som påverkade vinterturismen negativt. Sommaren var en av de vädermässigt sämre på många år, sämsta sen år 2000.
- △ Våren 2008 var mycket positiv med god snötillgång och positiva siffror för fjällen. Sommaren var dålig förutom en kort period i slutet av juli. Året avslutades med en finanskris som innebar ett kraftigt minskat affärs-, och fjärrresande, men också stor minskning för flyg- och biltrafik.
- △ Våren 2009 var det god snötillgång och de flesta skidområden hade nya omsättningsrekord. Sommarvädret var sämre än snittet med en kort period av värme i början av juli. Finanskrisen innebar ett kraftigt minskat affärsresande med negativa resultat för flyg och hotell i Sverige, men dock en viss återhämtning under årets två sista månader.
- △ Våren 2010 var det god snötillgång i hela Sverige och även skidanläggningar i Götaland slog nya rekord. Sommaren hade en kylig inledning, men från midsommar var det mycket bra väder under drygt en månad. Fritidsresandet påverkades inte av finanskrisen och affärsresandet återhämtades något.
- △ Våren 2011 blev kortare än normalt vad avser snötillgång. Sommarvädret var, både regn- och temperaturmässigt, som ett snitt för de senaste åren, men med stora regionala skillnader. Exempelvis var det extremt regnigt i södra och sydöstra Sverige.

Här finns också andra faktorer som påverkat resandet i och till Sverige, delvis med stora lokala variationer. De viktigaste faktorerna de senaste åren har varit följande:

- ▲ 1 juli, 1999 Tax-free upphörde mellan EU-länder
- ▲ 1 juli, 2000 Öresundsbron öppnades
- ▲ Under 2001 Svenska kronan svag och antydning till lågkonjunktur
- ▲ 11 sep 2001 Terrorrdåden i USA
- ▲ 2005 Bensinpriset i Sverige når upp till 12:-/liter
- ▲ 2008 Finanskrisen i slutet av året och bensinpriset når upp till 14:- per liter
- ▲ 2009 Finanskrisen påverkade affärsresandet negativt
- ▲ 2010, 2011 Finanskrisen påverkade även fritidsresandet eftersom många sydeuropeiska länder hade finansiella problem. Oroligheter i Arabvärlden begränsade också resor till Egypten och andra länder.

Här finns också andra faktorer som påverkat internationellt resande som SARS (Asien och Kanada), krig i Irak och Israel, flodvågskatastrofen i Asien, terroråd i Madrid, London, Bali, Sri Lanka och Egypten. Dessa händelser har påverkat ett antal länder, men kan också ha påverkat det globala resandet mer eller mindre. Fritidsresandet styrs främst av väder och ekonomi.

Affärsresandet styrs främst av ekonomi och omvärldshändelser.

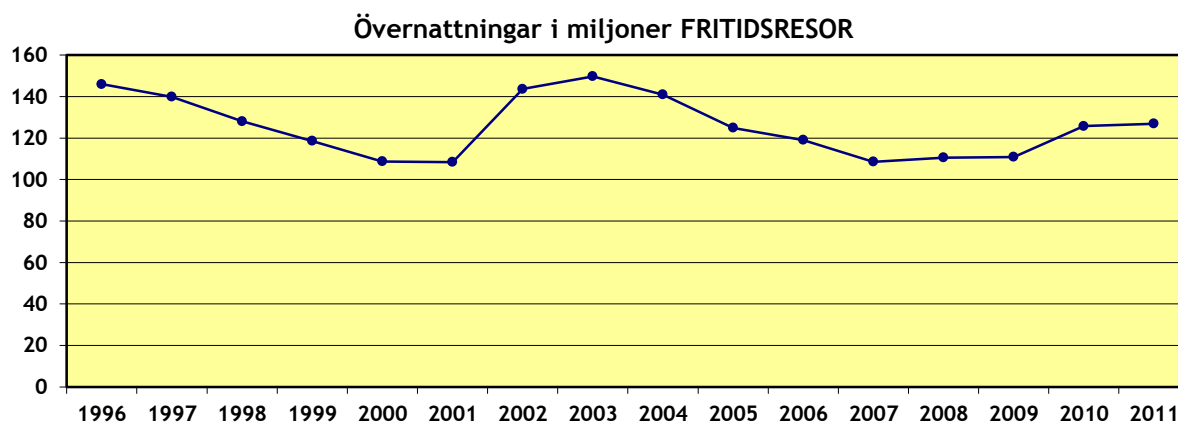
SVENSKARNAS FRITIDSRESOR I SVERIGE

Övernattningsresor i Sverige

	1999	2000	2001	2002	2003	2004	2005	2006	2007	2008	2009	2010	2011
Övernattningar i miljoner	118,6	108,7	108,4	143,7	149,8	141,0	124,9	119,1	108,6	110,6	110,9	125,8	126,9

Under våren 2001 vände det för turismen i Sverige och antalet övernattningar vid fritidsresor i Sverige hade ökning varje månad under resterande delen av året, hela 2002 och delvis 2003. 2004-07 minskade antalet övernattningar, dels beroende på sämre sommarväder och dels beroende på kortare vintersäsong. Mindre ökning 2008 och 2009 avser främst kommersiella övernattningar för hotell och stugor, men ökningen 2010 och 2011 avsåg de flesta boendeformer.

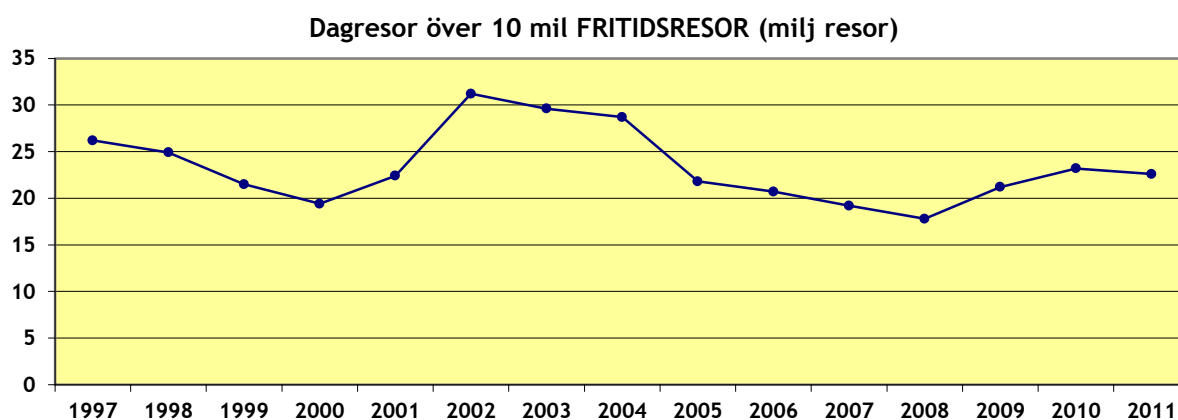
Övernattningar hos släkt och vänner har svarat för de stora minskningarna, från 70 miljoner övernattningar 2002 till 46 miljoner 2009, men har legat på drygt 50 miljoner de två senaste åren. Övernattningar i egna fritidshus har legat på ungefär samma nivå fram till 2009 med cirka 30 miljoner övernattningar, med har ökat de två senaste åren till 36 miljoner 2011. Svenska fritidsgäster på hotell har ökat mycket de senaste åren. De övriga kommersiella boendeformerna stugbyar, vandrarhem och camping har förändringar som mer följer vädersituationen respektive år.



Dagresa över 10 mil i Sverige

	1999	2000	2001	2002	2003	2004	2005	2006	2007	2008	2009	2010	2011
Dagresor i miljoner resor	21,5	19,4	22,4	31,2	29,6	28,7	21,8	20,7	19,2	17,8	21,2	23,2	22,6

Utvecklingen för dagresor, över 10 mil, följer i stort sett utvecklingen för övernattningsresor med många resor de fina somrarna 2002-04. Turistresor, resor under 10 mil men enligt angiven definition, bör ha ökat, vilket stöds av positiv omsättningsutveckling för köpcentra och statistik från Transportstyrelsen.



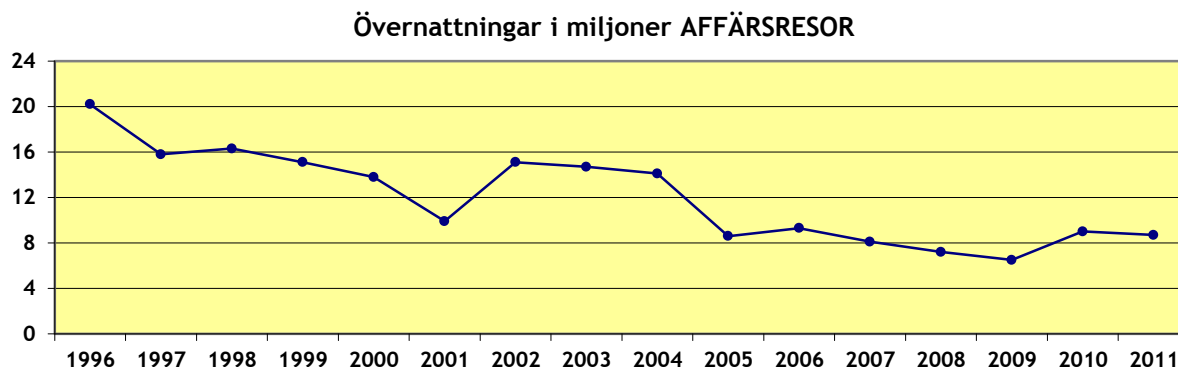
SVENSKARS AFFÄRSRESOR I SVERIGE

Övernattningsresor i Sverige

	1999	2000	2001	2002	2003	2004	2005	2006	2007	2008	2009	2010	2011
Övernattningar i miljoner	15,1	13,8	9,9	15,1	14,7	14,1	8,6	9,3	8,1	7,2	6,5	9,0	8,7

Det finns stora variationer för övernattningar i tjänsten mellan åren. Detta avser främst enklare former av boende, som kanske främst nyttjas av hantverkare och lägre tjänstemän. För kommersiellt boende är variationerna mindre, men minskningar märks för hotellen 2008 och 2009 för att sen öka mycket 2010 och även mindre ökning 2011.

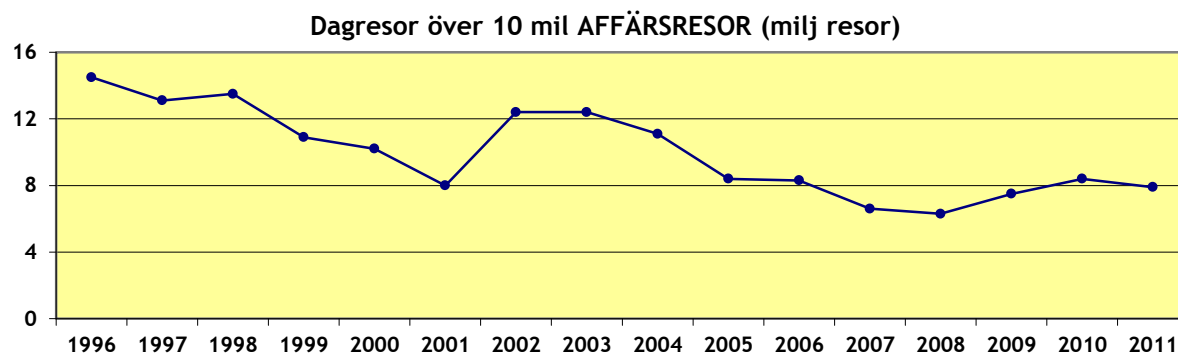
Övernattningar för affärsresor hade en stor nedgång 2001, dels beroende på lågkonjunktur, dels beroende på terrordåden den 11 september. 2005 kom åter en nedgång och finanskrisen påverkade 2008 och 2009 med färre resor och färre övernattningar per resa. 2010 ökade dock antalet övernattningar mycket. Trots minskning 2011 så ökade antalet resor. Däremot stannade resenärerna borta färre nätter per resa.



Dagresa i Sverige över 10 mil

	1999	2000	2001	2002	2003	2004	2005	2006	2007	2008	2009	2010	2011
Dagresor i miljoner resor	10,9	10,2	8,0	12,4	12,4	11,1	8,4	8,3	6,6	6,3	7,5	8,4	7,9

Affärsresor över dagen visar nästan samma utveckling som affärsresor med övernattning. Dagresor 2009 ökade, kanske som kompensation för färre övernattningsresor. 2011 minskade antalet resor något, men resenärerna spenderade mer per resa och höjde därmed den totala omsättningen. Utvecklingen för affärsresor kan påverkas av ökade kontakter via Internet vilket kan innebära att man inte behöver träffas.



TRENDER

De senaste åren har turismen förändrats mycket. Övernattningar i kommersiellt boende har haft en positiv utveckling, men hos släkt/vänner och i eget fritidshus har varierat mycket (dessa två svarar för nära 70 % av alla övernattningar vid fritidsresor). Restrenden de senaste åren har varit följande:

- Vi gör hellre flera längre övernattningsresor än få korta, mätt i avstånd, gäller inte dagresor.
- Resan blir kortare, mätt i tid (mer weekendresande eller kortveckosemester).
- Vi kräver större innehåll i resan, mer att göra.
- Vi kräver större tillgänglighet, kortare tid att ta oss till resmålet.

Förändringar 2005-2011 i Sverige för några boendekategorier, i 1000-tal.

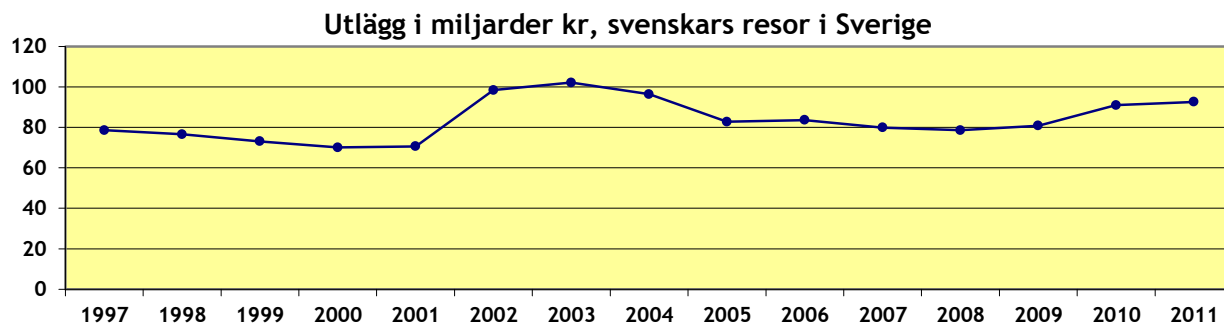
	2005	2006	2007	2008	2009	2010	2011	10-11
Hotell (SCB/Tillväxtverket)	22 936	24 260	25 449	25 921	26 028	27 365	28 082	+ 2,6 %
Stugbyar (SCB/Tillväxtverket)	3 218	3 403	3 501	3 685	3 285	3 312	2 954	- 10,8 %
Vandrarhem (SCB/Tillväxtv.)	2 374	2 557	2 716	2 899	2 928	2 957	3 040	+ 2,8 %
Camping (SCB/Tillväxtverket)	16 435	17 542	17 012	13 725	14 476	14 443	14 654	+ 1,5 %
Privat hyrd stuga/lgh (TDB)	5 858	5 057	4 385	4 780	7 243	7 206	6 427	- 10,8 %
Fritidshus eget (TDB)	29 804	30 265	30 436	29 983	28 308	32 373	35 986	+ 11,2 %
Släkt/vänner (TDB)	61 831	58 808	46 636	50 686	46 912	53 873	51 362	- 4,7 %
Fritidsbåt (TDB)	1 553	1 098	1 516	1 542	1 397	1 744	1 872	+ 7,3 %
Vild camping (TDB)	2 158	1 933	2 298	2 141	1 931	3 043	2 613	- 14,1 %
Totalt övernattningar (TDB)								
av svenskar i Sverige	133 510	128 384	116 706	117 767	117 315	134 742	135 593	+ 0,6 %
Övernattningar hos släkt/vänner								
av utländska besökare (TDB)	14 989	12 669	11 727	13 046	12 473	13 647	11 115	- 18,6 %

Källor: SCB/Tillväxtverket = Statistiska Centralbyrån/Tillväxtverket och TDB = Rese- och TuristDataBasen.

Observera att de fyra första boendeformerna inkluderar utländska övernattningar i Sverige, men TDB visar bara svenska övernattningar förutom sista punkten.

Totala antalet svenska övernattningar för resor i Sverige var nästan oförändrat 2011 efter en stor ökning 2010. Konsumtionen hade en något högre ökningstakt, med + 1,8 %, beroende på att affärsresenärer hade högre dygnsutlägg.

KONSUMTION

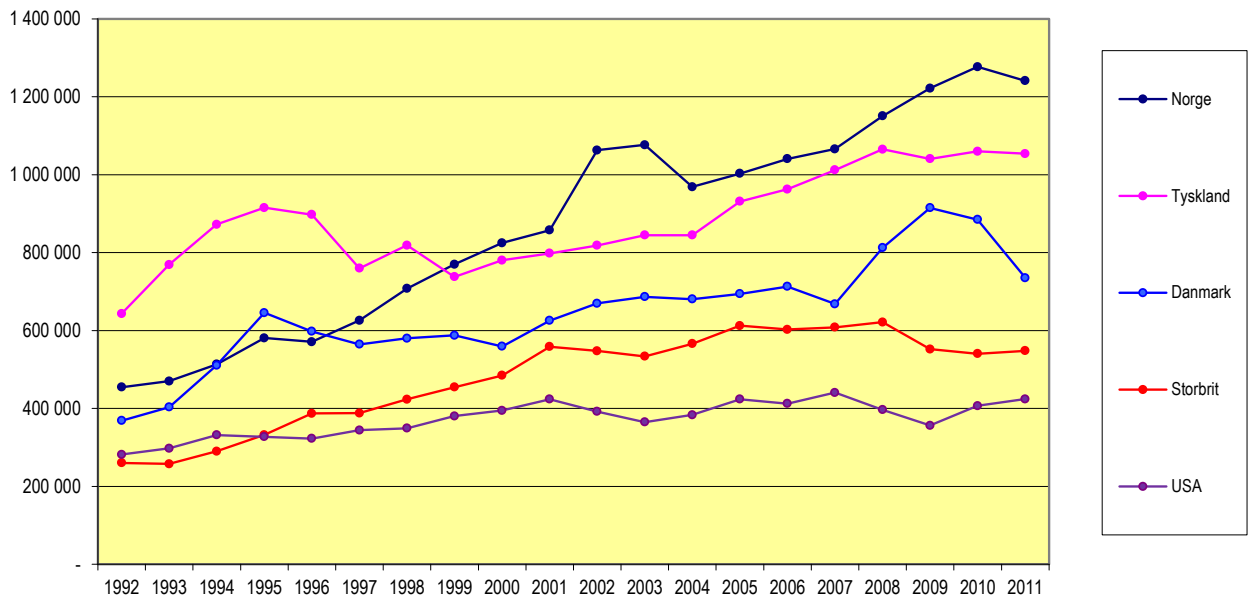


UTVECKLING FÖR VIKTIGA NATIONALITETER

Det utländska resandet till Sverige har ökat mycket de senaste åren. För övernattningar hos släkt och vänner i Sverige, enligt TDB, avser detta mest från de nordiska grannländerna samt Tyskland, USA, Polen och Storbritannien. Här märks också stora ökningar från länder där Sverige haft stor invandring, staterna på Balkan, Iran och Thailand, men också från Frankrike och Spanien.

För hotell, stugbyar och vandrarhem visas här två diagram för de 10 största nationaliteterna. Det första avser de fem största och det andra visar nationaliteterna på plats 6-10. Camping är inte medtaget då denna kategori inte särredovisat flera av nationaliteterna. Under 2011 var det 3 484 193 utländska övernattningar på camping, nästan oförändrat från 2010. Fyra nationer, Norge, Danmark, Tyskland och Nederländerna svarade för nästan 90 % av dessa (88,7 %).

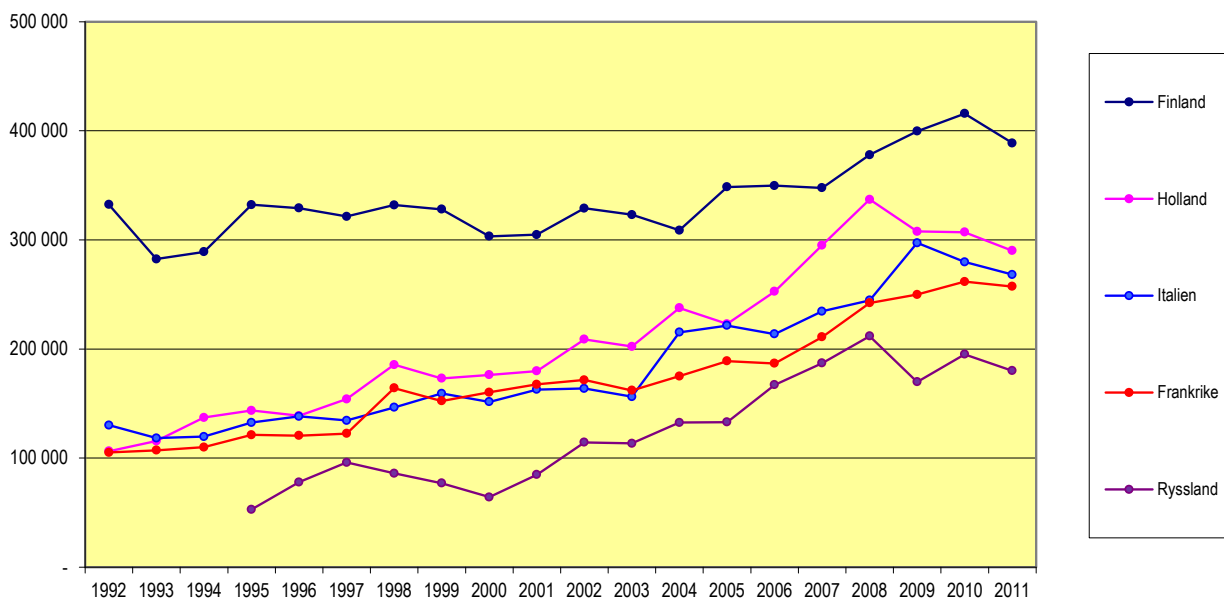
NATIONALITETER HOTELL, STUGBYAR, VANDRARHEM



Diagrammen blir lite annorlunda om de visas enbart för hotellen. Fyra nationer har många övernattningar i stugbyar och vandrarhem, Norge, Tyskland, Danmark och Nederländerna. Motpolen är exempelvis Italien, Frankrike, USA och Japan som har få övernattningar i dessa boendeformer. Sett på längre sikt har många nationer en positiv utveckling, undantaget är USA. Största ökningar senaste åren har Danmark och Norge. Fört danskar är skidåkning viktigt och snöbristen 2011 innebar minskat antal övernattningar.

De fem största nationerna har 51 % av alla utländska övernattningar i hotell, stugbyar och vandrarhem. Om även camping inräknas ökar dominansen för Norge, Tyskland och Danmark. Utländska fritidshusägare i Sverige kommer också från dessa tre länder.

NATIONALITETER HOTELL, STUGBYAR, VANDRARHEM



Observera att diagrammen har olika skalor, samt att övernattnings för ryssar bara finns särredovisat från 1995. Tabellen nedan visar utvecklingen för de 15 största nationaliteterna de senaste åren. De enda europeiska nationer som visar större ökning 2011 var Polen och Österrike. Utländska övernattnings ökade med + 1,3 % 2011, men utomeuropeiska övernattnings ökade med + 19,4 %. Det finns bara ytterligare två nationer som har mer än 50 000 övernattnings och det är Belgien med 93 555 och Österrike med 97 931. Därefter följer Australien, Kanada och Estland på platserna 18-20.

15 STÖRSTA NATIONALITETER ÖVERNATTNINGAR I HOTELL, STUGBYAR OCH VANDRARHEM

	2008	Ändring fr 2007	2009	Ändring fr 2008	2010	Ändring fr 2009	2011	Ändring fr 2010
1 Norge	1 150 562	+ 8,6 %	1 221 622	+ 8,0 %	1 276 949	+ 4,5 %	1 241 149	- 2,5 %
2 Tyskland	1 064 899	+ 5,4 %	1 040 571	- 0,3 %	1 059 881	+ 1,9 %	1 053 755	- 0,3 %
3 Danmark	812 265	+ 21,4 %	914 727	+ 17,2 %	884 522	- 3,3 %	735 060	- 16,7 %
4 Storbritannien	621 423	+ 2,2 %	552 097	- 10,0 %	540 222	- 2,2 %	547 798	+ 0,2 %
5 USA	396 463	- 9,5 %	356 313	- 9,4 %	406 626	+ 14,1 %	423 769	+ 3,9 %
6 Finland	377 943	+ 7,1 %	399 593	+ 7,7 %	415 769	+ 4,0 %	388 657	- 6,2 %
7 Nederländerna	337 053	+ 13,8 %	307 779	- 6,7 %	307 126	- 0,2 %	290 081	- 5,8 %
8 Italien	244 620	+ 3,0 %	297 206	+ 22,1	279 768	- 5,9 %	268 191	- 4,3 %
9 Frankrike	242 257	+ 15,0 %	249 867	+ 4,7 %	261 664	+ 4,7 %	257 319	- 2,1 %
10 Ryssland	211 796	+ 13,1 %	169 837	- 17,7 %	195 201	+ 14,9 %	180 117	- 7,5 %
11 Spanien	168 024	- 8,0 %	171 201	+ 2,1 %	177 541	+ 3,7 %	169 804	- 4,5 %
12 Schweiz	128 542	+ 2,5 %	140 701	+ 11,2 %	152 021	+ 8,0 %	156 595	+ 2,6 %
13 Kina	102 037	- 10,4 %	95 624	- 5,2 %	110 549	+ 15,6 %	146 354	+ 32,1 %
14 Polen	149 173	+ 7,0 %	142 378	+ 1,6 %	110 205	- 22,6 %	135 537	+ 22,2 %
15 Japan	101 882	- 1,8 %	92 316	- 8,6 %	95 995	+ 4,0 %	93 356	- 2,4 %

Källa: SCB/Tillväxtverket.

DEFINITION AV TURISM

Alla beräkningar är gjorda för att följa "Turismens begreppsnyckel", utgiven av Turistdelegationen 1995. Definitionen är framtagen av World Tourist Organization (WTO) på uppdrag av FN där den antogs 1993. Turistdelegationen har svarat för att anpassa denna till svenska förhållanden samtidigt som det fastställts att alla länder inom EU skall följa samma beräkningsprinciper. Turistdelegationens verksamhet flyttades till Nutek 2006 som numera ingår i Tillväxtverket.

Grunddefinitionen: **Aktiviteter som företas av en person som reser från ordinarie bostadsort för övernattnig eller dagbesök. Avsikten kan vara såväl arbete som fritid.**

Definitionen innehåller ett antal undantag (som inte är turism) där de viktigaste kan sammanfattas med att man av olika anledningar är tvungen att åka till en viss plats. De viktigaste av dessa är följande: Arbetspendling, sjukvård, ordinarie skolgång, militärtjänstgöring, ambassad- och konsulatpersonal, asylsökande (invandrarförläggningar).

"Turismens begreppsnyckel" fastställer också att det är resenärens konsumtionsutlägg som skall beräknas. Dessa utlägg avser: logi, livsmedel, restaurang, transport, shopping och aktiviteter.

Turismen delas upp i tre former: Inhemsk, inresande och utresande

Enligt Tillväxtverket kan dessa former nyttjas för ett geografiskt område, t ex församling, kommun eller län. Indelningen, kombinerad med basdefinitionen "utanför ordinarie bostadsort", innebär att vi har beräknat effekterna för dem som rest till ett område utanför ordinarie bostadssort.

Denna rapport redovisar inresande turism. För att få ett resultat på totala rese- och turistindustrin måste utresande turism, genomfartsresenärer och regional shopping läggas till.

Utresande turism/regional shopping

Den utresande turismen avser personer som reser ut från det egna området (där de är bosatta). En stor del av deras utlägg stannar kvar i området i form av utlägg för resan. Dessa ger omsättning och sysselsättning för tåg-, buss- och flygtrafik samt resebyråer.

För att få med regional shopping mellan olika kommuner kan resvaneundersökningen (RVU) från Statistiska Centralbyrån (SCB) nyttjas och kombineras med regional omsättningsstatistik. Nämnade delar måste läggas till den inresande turismen för att erhålla totala rese- och turistindustrin. Det finns dock ingen anledning att göra beräkningar för dessa eftersom färdiga fakta kan erhållas från SCB:s regionala omsättningsstatistik.

KÄLLOR

För att beräkna turismens effekter måste alla övernattningar och besök till området kartläggas och den konsumtion som följer av dessa besök och övernattningar specificeras. Sådana uppgifter kommer från:

SCB Inkvarteringsstatistik

Statistiska Centralbyrån (SCB) tar, på uppdrag av Tillväxtverket, in inkvarteringsstatistik för hotell, stugbyar och vandrarhem. För varje enskild natt rapporterar anläggningarna hur många rum de sålt och hur många gäster de haft, vilken nationalitet gästerna har samt, för hotellen, målgrupp för rumsförsäljningen. Svarefrekvensen ligger på cirka 90 % och de som inte svarar vägs i förhållande till likvärdiga anläggningar. Från 2008 ansvarar SCB även för campingstatistik.

SCB Handelsstatistik

Omsättningsstatistik finns för varje bransch, t ex restauranger, bensinstationer och hotell. I statistiken redovisas bland annat antal företag, omsättning och sysselsättning. Resurs har statistik på detta för alla branscher som påverkas av turismen och för alla kommuner i Sverige, år för år de senaste 15 åren.

Alla företag indelas i branscher enligt en speciell kodning kallad SNI (Svensk näringslivsindelning). Denna justerades senast under 2007 till "SNI 2007". Detta innebar en bättre indelning av företag i respektive bransch. Detta har nyttjats från 2010 års resultat i denna rapport.

Rese- och TuristDataBasen, TDB[®]

TDB startades i full skala 1989 av Sveriges Turistråd. Nu drivs TDB av Resurs AB och är ett registrerat varumärke. TDB är en marknadsundersökning där 24 000 svenskar (minst 2 000 per månad) tillfrågas om sitt resande. Totalt finns data på 500 000 dokumenterade resor i databasen.

Trots uppdelning på många boendekategorier och på svenska län erhålls en bra regional statistik för de flesta länen. Vid hopslagning av data för flera år finns även bra kommunala data för flertalet svenska kommuner. I TDB finns uppgifter på svenskarnas resor, övernattningar, boendeformer vid övernattningar, vad de spenderar och på vad, hur de reser, mm.

I TDB finns även fakta om utländska övernattningar hos släkt och vänner i Sverige. Detta bygger på 6 000 intervjuer och ger ett bra resultat totalt för Sverige, men också för enskilda län och större orter.

Övrigt

SCR, Sveriges Camping- och Stugföretagares Riksorganisation, har svarat för statistik på övernattningar på campingplatser fram till 2007. Resestatistik för vägar, tåg och flyg har Transportstyrelsen och Cruise Ferry Info för färjestatistik.

GENOMFÖRANDE

För området har vi ställt i ordning en ”Anläggnings-sammanställning”. Där finns alla basfakta samlade för alla kategorier. Källorna är följande:

Övernattningar/besök

Kommersiella övernattningar, hotell, stugbyar, vandrarhem och camping kommer från SCB/Tillväxtverket. Utnyttjande av privata fritidshus, släkt/vänbesök, vild camping och andra boendeformer kommer från TDB, till viss del även camping och även dagbesök avseende resor över 10 mil, enkel väg. Enligt internationell definition räknas alla övernattningar i fritidshus som ”turistiska” oavsett var huset är beläget.

Från TDB kommer också data på utländska övernattningar hos släkt och vänner i Sverige. Dessa data bygger på intervjuer med 6 000 hushåll.

Utlägg/utläggsmönster

Besökarnas utlägg och utläggsmönster är tagna från TDB. Observera att samtliga utlägg och omsättningstal är inklusive moms. Med utläggsmönster avses vilka branscher som besökaren spenderar pengar på, allmänt kallat ”Turistkronan”.

Från 2009 har Resurs anpassat ”Turistkronan” för regionala och lokala turistområden. Sverige har här delats in i olika ”turistklasser”, där varje område/”klass” består av kommuner med likartad storlek och likartad turism. Närmare information kan erhållas från Resurs.

Från 2009 använder Resurs också den logiintäkt som hotellen rapporterar till SCB som grund för den totala konsumtionen för hotellgästerna.

Sysselsättning/Skatteintäkter

För att få fram sysselsättning har omsättningen för varje bransch dividerats med omsättning/anställd i respektive bransch. Här har Resurs AB unika fakta för varje enskild kommun i Sverige. Skatteintäkterna bygger på kommunens egna skatteintäkter i förhållande till skatteutjämning och invånarantal, samt utdebitering av kommunal- och landstingsskatt, alla uppgifter kommer från SCB.

TuristEkonomiska Modellen, TEM[®]

Samtliga uppgifter har databehandlats i ett dataprogram, TEM, speciellt anpassat för ändamålet och dessutom i enlighet med den fastställda definitionen. Dataprogrammet introducerades av Turistrådet 1988 ägs numera av Resurs AB och är ett registrerat varumärke.

PRESENTATION AV RESURS AB

Resurs för Resor och Turism i Norden AB är ett konsultföretag inom resor och turism, bildat 1987 som dotterbolag till dåvarande Sveriges Turistråd (ägt till vardera hälften av Staten och turistnäringsen) och privatägt sedan 1992.

Resurs är helt oberoende i förhållande till det offentliga, branschorganisationer och kommersiella aktörer. Resurs verkar uteslutande inom sektorn resor och turism.

Resurs' affärsområden är:

- △ Turistekonomiska effektberäkningar och statistik, bl.a. för Tillväxtverket och huvuddelen av Sveriges kommuner.
- △ Marknadsundersökningar för konferensmarknaden, affärsresor, varumärken och evenemang.
- △ Strategisk planering, destinationsutveckling, marknads- och produktkunskap, affärsanalyser (t.ex. bedömningar av hotelletablering eller utbyggnad, skapande av attraktioner, nöjesparker, museer) och produktutveckling.
- △ Resurs äger **TuristEkonomiska Modellen (TEM[®])**, ett dataprogram för beräkning av ekonomiska, sysselsättnings- och skattemässiga effekter av resor och turism, evenemang och investeringar. Resurs har utfört effektberäkningar av turismens betydelse för samhällsekonomin totalt och fördelat på branscher, sysselsättning och skatteeffekter för mer än 230 av Sveriges 290 kommuner.
- △ Resurs äger och driver **Rese- och TuristDataBasen (TDB[®])**. Vi intervjuar varje år 24 000 svenskar om deras affärs- och fritidsresor i Sverige och till utlandet. TDB har arbetat sedan 1989 och c:a 100 svenskar intervjuas dagligen, året runt, om sina resor. I TDB ställs frågor om antal resor, övernattningar, boendeform, färdstätt, syfte, bokningssätt, spenderade pengar och mycket annat. Totalt finns data om mer än 500 000 resor i TDB.

UTVECKLING AV TURISMEN I UPPSALA LÄN 2011

Övernattande turister och besökare i Uppsala län omsatte nästan 1,8 miljarder kronor 2011.

Detta beräknas ge en sysselsättning för 1 486 personer.

Resultatet är en ökning från 2010 och beror främst på en stor ökning av antalet dagresor samt övernattningar på camping och vandrarhem.

Antalet övernattningar var drygt 4 miljoner, en ökning mot 2010 med 3,5 %. Utländska övernattningar är 533 000 och svarar därmed för 13 % av alla övernattningar.

DJUPARE ANALYSER AV RESULTATET

Sverige är den viktigaste marknaden med 87 % av alla övernattningar. Utförliga fakta om svenskarnas resande till Uppsala län finns i TDB, Rese- och Turistdatabasen. Där finns svaren på, bland annat, följande frågor:

- Varifrån kommer besökarna?
- Hur många är affärs- respektive fritidsresenärer?
- Hur ser resällskapet ut (ensamresande, barnfamiljer)?
- Vad var syftet med resan?
- Vilket färdstätt användes vid resan?

Kontakta oss för information och beställning av TDB-paketet för Uppsala län!