

# TEM<sup>®</sup> 2012 UPPSALA LÄN

Ekonomiska och sysselsättningsmässiga effekter av  
turismen i Uppsala län 2012

Inklusive åren 2005-2011

## INNEHÅLL

Nyckeltal turismen i Uppsala län 2012	3
Utveckling turismen i Uppsala län 2012	4
<b>RESULTAT TURISMEN I UPPSALA LÄN 2012</b>	
Inledning	4
Totala rese- och turistindustrin	4
Omsättning totalt och per kategori	5
Övernattningar/besök	6
Omsättning fördelad på branscher	6
Nationalitetsfördelning	7
Sysselsättning	8
Skatteintäkter	9
Utveckling turismen i Sverige 2012	10
Definition	18
Källor	19
Genomförande	22
Presentation av RESURS	23

Denna rapport är utförd av Lars Paulsson  
på uppdrag av Visit Uppland  
7 maj 2013

© RESURS för Resor och Turism i Norden AB  
STOCKHOLM • TEL 08-559 232 40 • [resurs@resurs.turism.se](mailto:resurs@resurs.turism.se)

Denna rapport bör huvudsakligen användas för köparens  
interna bruk och för det ändamål den är köpt.  
Om rapporten citeras är vi tacksamma  
om källan "RESURS" anges.

## NYCKELTAL TURISMEN I UPPSALA LÄN 2012

- △ Inresande och regional turism i Uppsala län hade en omsättning på drygt 2 miljarder kronor under 2012
- △ Omsättningen ökade med 250 miljoner SEK 2012, främst beroende på ökade dygnsutlägg och delvis ökat antal övernattningar.
- △ Resultatet var att 1 661 personer var helårssysselsatta
- △ Hotellgäster spenderade 853 miljoner SEK under 2012 och var därmed den ekonomiskt viktigaste boendekategorin
- △ 52 %, eller 1,1 miljarder SEK spenderades på logi och restaurang
- △ 4,4 miljoner turistiska övernattningar genomfördes 2012, drygt en miljon av dessa i kommersiella boendeformer
- △ 78 % av övernattningarna gjordes av svenskar
- △ Av 976 000 utländska övernattningar var drygt 799 000 hos släkt och vänner

## UTVECKLING TURISMEN I UPPSALA LÄN 2012

Övernattande och besökare i Uppsala län konsumerade för drygt 2 miljarder kronor 2012 och detta gav en sysselsättning för 1 661 personer. Resultatet är en ökning från 2011 med 250 miljoner kronor eller +14,5 %. Främsta skälet till ökningen är att gästerna spenderat mer per person och dygn.

Hotellgäster minskade något för andra året i rad, men detta skall ses mot en mycket stor ökning 2010. Hotellgästerna valde dock att spendera mer per person och dygn, 1 526 kr, och fick därför totalt en ökad konsumtion. Övernattningar på camping ökade för andra året i rad och även övernattningar hos släkt och vänner ökade.

Den bransch som fick högsta omsättningsökningen var restaurang vilket bidrog till en ökad sysselsättning eftersom restauranger har låg omsättning per anställd. Samtidigt minskade omsättningen på logi och restaurang, som båda är sysselsättningsintensiva.

Övernattningar hos släkt och vänner svarar för drygt hälften av alla övernattningar i Uppsala län. Tillsammans med övernattningar i eget fritidshus svarar dessa två för 75 %, eller sex gånger fler än på hotellen. Trots detta svarar hotellgästerna för en högre total omsättning.

## RESULTAT TURISMEN I UPPSALA LÄN 2012

### INLEDNING

Alla fakta som ligger till grund för detta resultat är framtaget enligt ”Turismens begreppsnyckel”. Denna är framtagen av Turistdelegationen och är en svensk anpassning till den definition som är antagen i FN.

Vidare är det bara den inresande och inomregionala turismen (övernattningar av länsbor i egna länet) och dagresor över 10 mil inom länet i/till Uppsala län som har beräknats, se vidare avsnittet ”Definition”. Samtliga fakta som nyttjats har bifogats denna rapport och försetts med källhänvisning och källkritik.

### TOTALA RESE- OCH TURISTINDUSTRIN

Rapport belyser inresande och inomregional turism till Uppsala län. För att få en uppfattning om den totala rese- och turistindustrin måste ut- och genomresande turismen samt den regionala shoppingen läggas till. Med regional shopping avses de som reser kortare än 10 mil men ändå till en annan kommun för att handla.

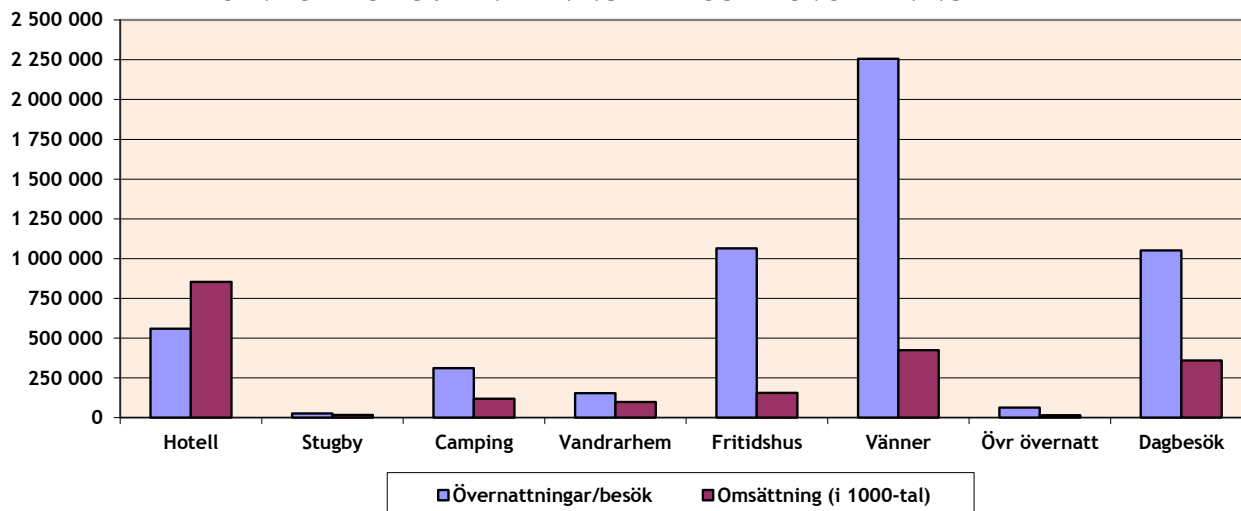
Ut- och genomresande, d v s fjärrtrafik med flyg, buss och tåg, researrangörer, resebyråer, mm kan härledas direkt från regionala omsättningsstatistik via SCB. Regional shopping kan beräknas med hjälp av SCB resvaneundersökning (RVU) och SCB's regionala omsättningsstatistik.

## OMSÄTTNING TOTALT OCH PER KATEGORI

(i miljoner kr)	2005	2006	2007	2008	2009	2010	2011	2012
Hotell	527	556	625	594	680	659	692	853
Stugbyar	14	16	23	18	14	16	13	17
Camping	121	140	130	109	80	73	93	119
Vandrarhem	6	53	55	53	79	85	99	99
<b>Kommersiellt boende</b>	<b>668</b>	<b>763</b>	<b>833</b>	<b>774</b>	<b>853</b>	<b>833</b>	<b>897</b>	<b>1 088</b>
Släkt/vänner	326	373	302	403	466	514	441	424
Fritidshus	101	86	132	142	82	110	140	155
Övriga	63	21	77	62	54	9	16	15
<b>Övrigt boende</b>	<b>490</b>	<b>480</b>	<b>511</b>	<b>607</b>	<b>602</b>	<b>633</b>	<b>597</b>	<b>594</b>
Dagbesök	445	310	289	171	202	271	289	359
<b>TOTALT</b>	<b>1 603</b>	<b>1 556</b>	<b>1 633</b>	<b>1 552</b>	<b>1 658</b>	<b>1 737</b>	<b>1 783</b>	<b>2 042</b>

Under kategorin "Övriga" ingår flera boendekategorier. Anledningen till att dessa samlats under detta namn är att TDB (TuristDataBasen) redovisat på detta sätt för att få tillräckligt stora baser. För länet avser detta främst uthyrning av privata stugor, vild camping (utanför campingplats) och boendeanläggningar som inte rapporterar sin beläggning till SCB. Framförallt väder spelar en stor roll för "Övriga" varför variationerna mellan åren kan vara mycket stora.

### JÄMFÖRELSE ÖVERNATTNINGAR/BESÖK - OMSÄTTNING



Övernattningar hos släkt och vänner är fyra gånger fler än på hotell. Trots detta har hotellgästerna en omsättning som är dubbelt så hög. När en röd stapel är högre än en blå innebär detta att gästen spenderar mer än 1 000 kr per person och dygn. Endast hotellen har en röd stapel som är högre än den blå och hotellgäster i Uppsala län spenderade 1 526 kr per person och dygn 2012, att jämföra med 146 kr per person och dygn i eget fritidshus och 188 kr för de som övernattade hos släkt och vänner.

## ÖVERNATTNINGAR - BESÖK

(i 1000-tal)	2005	2006	2007	2008	2009	2010	2011	2012
Hotell	482	507	535	539	511	582	568	559
varav								
affär	189	198	201	210	192	217	209	194
konferens	162	173	195	181	150	168	169	159
grupp	41	31	43	50	61	62	64	59
fritid	90	105	96	98	107	135	126	146
Stugbyar	28	31	44	34	24	26	21	26
Camping	455	475	442	359	255	225	285	311
Vandrarhem	13	127	132	125	136	144	166	154
<b>Kommersiella</b>	<b>978</b>	<b>1 140</b>	<b>1 153</b>	<b>1 057</b>	<b>926</b>	<b>977</b>	<b>1 040</b>	<b>1 050</b>
Släkt/vänner	2 065	2 136	1 493	2 003	1 944	1 909	1 814	2 256
Fritidshus	1 056	841	956	1 033	719	993	1 142	1 065
Övriga	222	53	173	159	147	32	53	62
<b>Övriga övernattningar</b>	<b>3 343</b>	<b>3 030</b>	<b>2 622</b>	<b>3 195</b>	<b>2 810</b>	<b>2 934</b>	<b>3 009</b>	<b>3 383</b>
<b>Totalt övernattningar</b>	<b>4 321</b>	<b>4 179</b>	<b>3 775</b>	<b>4 252</b>	<b>3 736</b>	<b>3 911</b>	<b>4 049</b>	<b>4 433</b>
Dagbesök, fritid	675	572	618	550	542	712	764	739
Dagbesök, arbete	300	210	159	146	199	271	272	312

De kommersiella övernattningarna svarar för 24 % av alla övernattningar, men 65 % av omsättningen (dagresor här undantagna). Observera att dagresor enbart avser resor över 10 mil enkel väg och detta innebär att alla resor från främst norra Mälardalsområdet inte finns medtagna i detta resultat. För att få en uppfattning av turistiska effekter av dagresor, kortare än 10 mil men över kommungräns, kan beräkningar utföras med SCB regionala omsättningsstatistik för handeln.

## OMSÄTTNING FÖRDELAD PÅ BRANSCHER

(i miljoner kr)	2005	2006	2007	2008	2009	2010	2011	2012
Logi	377	408	450	405	472	478	457	508
Livsmedel	219	196	173	201	174	205	228	245
Restaurang	395	386	401	381	417	452	439	552
Transport	227	189	210	202	146	152	216	275
Shopping	304	291	303	293	322	335	365	368
Aktivitet	81	86	96	70	127	115	78	93
<b>TOTALT</b>	<b>1 603</b>	<b>1 556</b>	<b>1 633</b>	<b>1 552</b>	<b>1 658</b>	<b>1 736</b>	<b>1 783</b>	<b>2 042</b>
Andel av "Sverigeturism"	2,03%	1,95%	2,05%	1,87%	1,92%	2,07%	2,03 %	2,09 %

Uppsala län följer i stort sett riksgenomsnittet med stor andel på logi och restaurang. Även shopping har stor andel beroende på stor andel övernattningar hos släkt och vänner samt dagbesök. Uppsala läns andel av inresande turism i Sverige pendlar runt 2 %. 2012 är dock andelen den högsta någonsin med 2,09 %.

## NATIONALITETSFÖRDELNING

Uppsala län hade totalt 4,4 miljoner turistiska övernattningar under 2012. Här avges lite data på varifrån dessa kommer och hur de bor.

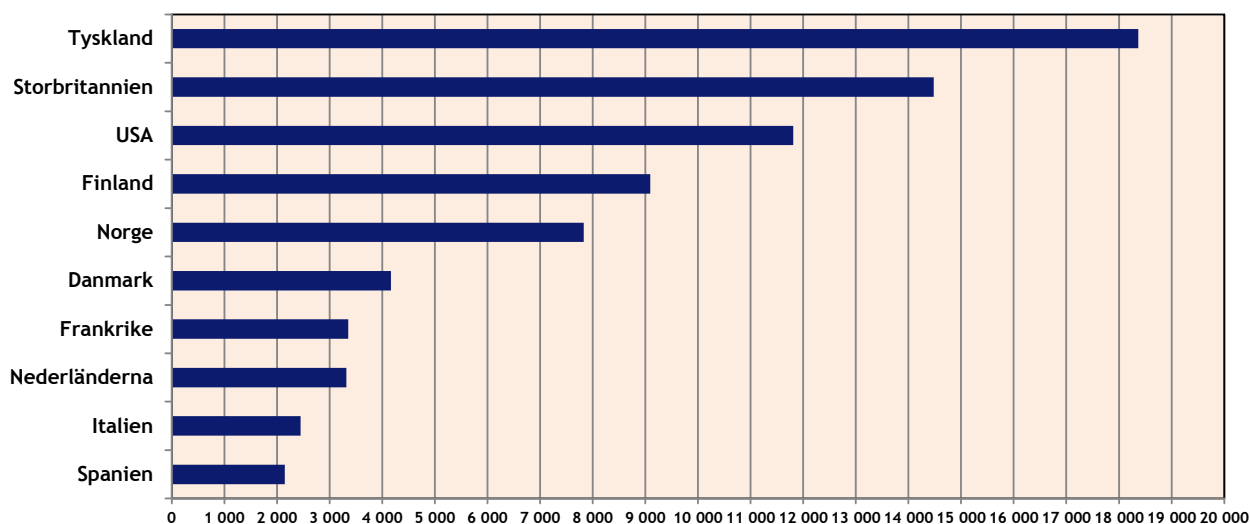
▲ Svenska	3 457 029	78 %
▲ Utländska	975 971	22 %
▲ TOTALT	4 433 000	

Utländska gästers övernattningar per boendeform:

▲ Hotell	98 027
▲ Stugbyar	8 581
▲ Vandrarhem	13 624
▲ Camping	31 789
▲ Egna fritidshus	24 750
▲ Släkt och vänner	779 200
▲ TOTALT	975 971

Svenskar svarar för 78 % av alla turistiska övernattningar i Uppsala län. I TDB finns data på varifrån i Sverige dessa kommer och detta kan anges dels för affärs- och dels fritidsgäst, samt uppdelat på övernattnings- respektive dagresa.

För hotell, stugbyar och vandrarhem är de 10 största nationaliteterna enligt följande diagram:



För camping svarar Norge och Tyskland för 54 % av alla utländska övernattningar. Om även Nederländerna och Danmark inräknas svarar dessa fyra nationer för 79 %.

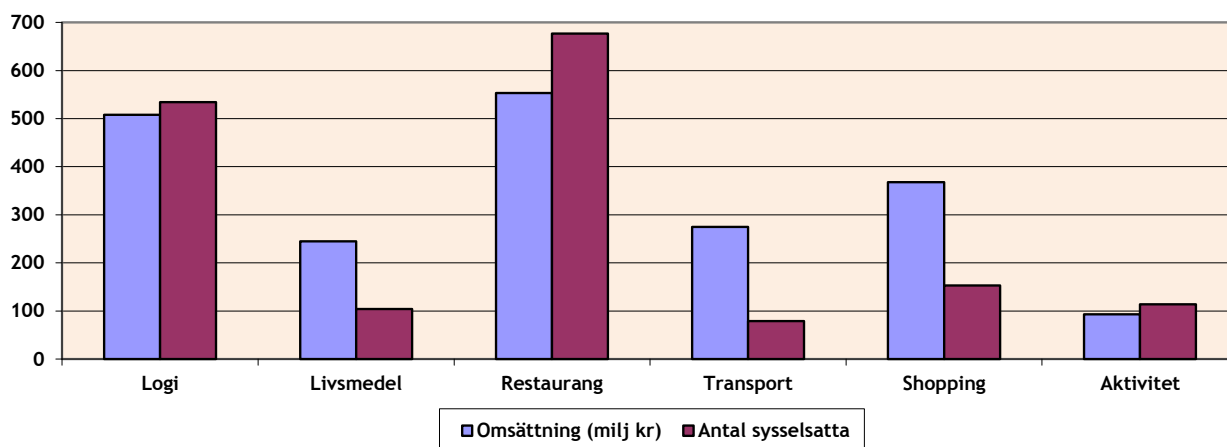
## SYSSELSÄTTNING

RESURS har, i samarbete med SCB, utvecklat en metod där sysselsättningen redovisas i form av antal anställda. Tidigare beräknades sysselsättningen i form av årsverken vilket är ett administrativt uttryck för en person som arbetar 100 % av arbetstiden (aldrig sjuk, mm). Sysselsättningen redovisas därför med en bättre metod för varje bransch och med regionalt anpassade tal för Uppsala län.

	2005	2006	2007	2008	2009	2010	2011	2012
Livsmedel	95	83	71	79	69	91	99	104
Restaurang	560	532	534	491	535	577	552	677
Transport	78	63	68	63	45	46	64	79
Shopping	153	142	143	134	147	145	156	153
Aktivitet	117	121	131	93	167	147	98	114
Logi	492	520	573	480	551	541	516	534
<b>TOTALT ÅRSSYSSELSÄTTA</b>	<b>1 495</b>	<b>1 461</b>	<b>1 520</b>	<b>1 340</b>	<b>1 514</b>	<b>1 547</b>	<b>1 486</b>	<b>1 661</b>

Resultatet för 2010-2012 är, i några fall, inte direkt jämförbart med tidigare år. Detta beror på att företag i de branscher som påverkas av turismen kan ha sorterats in i nya SNI-koder enligt SNI 2007. Detta är tillämpat från 2010 års resultat. När SCB utförde denna nya indelning har en del företag flyttats till angränsande eller ny kod och detta kan påverka resultatet något. Observera att ovanstående tal inte är ett verkligt resultat utan enbart visar hur stor sysselsättning som omsättningen bör ge upphov till. Det kan också vara så att de företag som påverkas väljer att ta ut större eller mindre vinster istället för att nyanställa eller varsla personal.

### JÄMFÖRELSE OMSÄTTNING - SYSSELSÄTTNING



Diagrammet visar hur sysselsättningsintensiva de olika branscherna är, där logi, restaurang och aktivitet ger störst sysselsättning i förhållande till omsättningen. För hotellen i Uppsala län räcker det med en omsättning på 985 000 kr för att ge en anställd, för shopping är denna drygt 2,3 miljoner kronor. För Uppsala län räcker det med en total omsättningsökning på drygt 1,2 miljon kronor för att ge ytterligare en person helårssysselsatt.



## SKATTEINTÄKTER

Skatteintäkterna delas in i två delar:

**DIREKTA** avser de skatteintäkter som kommer från sysselsättningen i de företag som direkt påverkas av besökarens utlägg.

**TOTALA** avser alla företag som påverkas, t ex tvätteriet som tvättar hotellets linne. De totala skatteintäkterna är att beteckna som de samhällsekonomiska effekterna.

(i miljoner kr)		2010	2011	2012
<b>Direkta</b>	Kommunerna	62	60	68
	Landstinget	30	29	35
<b>Totala</b>	Kommunerna	151	152	167
	Landstinget	73	73	86

2010 har Resurs infört en ny, och mer tillförlitlig, metod att beräkna skatteintäkterna. När SCB levererade data för 2009 var detta med den nya SNI-indelningen, SNI 2007. Detta innebar också att Resurs fick tillgång till säkrare data för att beräkna såväl omsättning, som sysselsättning och skatteeffekter. Av dessa skäl redovisas bara resultat från 2010, men historiskt följer skatteintäkterna nästan proportionerligt med utvecklingen av sysselsättningen.

Den totala skatteintäkten tar nu enbart med summan av de direkta och indirekta effekterna enligt ovan nämnda text efter "TOTALA". Från 2010 tas ingen hänsyn till den multiplikatoreffekt som traditionellt har nyttjats för ekonomiska beräkningar. Multiplikator har använts för att visa den samhällsekonomiska effekten, men det är så många faktorer som styr denna att det är svårt att redovisa ett rättvisande resultat. Den samhällsekonomiska effekten är dock betydligt högre än den totala som här redovisas.

En ökad skatteintäkt för kommunerna innebär motsvarande minskning av skatteutjämningsbidraget. Kommunernas "vinst" vid ökad sysselsättning innebär alltså inte direkt mer pengar i kommunkassan i form av skatteintäkter utan istället minskade kostnader för arbetsmarknadsåtgärder och olika former av bidrag. Den viktigaste effekten är dock att en ökad sysselsättning också kan innebära en inflyttning och därmed ökat skatteunderlag eller förhindra utflyttning och därmed bibehållit skatteunderlag. Observera att detta resultat inte ger en absolut korrekt bild av skatteintäkterna för kommunerna. Detta kan bara erhållas i resultat för varje enskild kommun vilket alla kommuner i Uppsala län har.

Hänsyn har tagits till den skatteväxling som genomfördes mellan kommunerna och landstinget mellan 2011 och 2012.

## UTVECKLING TURISMEN I SVERIGE 2012

De viktigaste faktorerna som påverkar resandet är vädret, ekonomin och olika typer av omvärldshändelser. För att få en uppfattning om utvecklingen av turismen internationellt, regionalt och lokalt, måste hänsyn tas till dessa faktorer i Sverige och omvärlden.

De tio senaste åren har turismen i Sverige påverkats mycket av vädret, speciellt under somrarna, men också på grund av snötillgången under vintrarna. Bra respektive dåligt sommarväder påverkar främst de enklare boendeformerna som camping, fritidsbåt, eget fritidshus, vild camping, m fl. För vädret finns dock stora regionala variationer.

- △ Våren 2012 blev åter kortare vad avsåg snötillgång. Vädret under sommaren var sämre än en normal sommar med en del stora regnmängder och kyligare än normalt. Finanskris påverkade resandet vilket mest märktes på minskat antal sydeuropeiska övernattningar i Sverige.
- △ Våren 2011 blev kortare än normalt vad avsåg snötillgång och året avslutades utan snö. Vädret under sommaren var, både regn- och temperaturmässigt, som ett snitt för senaste åren, men med stora regionala skillnader. T ex var det extremt regnigt i södra och sydöstra Sverige.
- △ Våren 2010 var det god snötillgång i hela Sverige och även skidanläggningar i Götaland slog nya rekord. Sommaren hade en kylig inledning, men från midsommar var det mycket bra väder under drygt en månad.
- △ Våren 2009 var det god snötillgång och de flesta skidområden hade nya omsättningsrekord. Sommarvädret var sämre än snittet med en kort period av värme i början av juli. Finanskrisen innebar ett kraftigt minskat affärsresande med negativa resultat för flyg och hotell i Sverige, men dock en viss återhämtning under årets två sista månader.
- △ Våren 2008 var mycket positiv med god snötillgång och positiva siffror för fjällen. Sommaren var dålig förutom en kort period i slutet av juli. Året avslutades med en finanskris som innebar ett kraftigt minskat affärs-, och fjärrresande, men också stor minskning för flyg- och biltrafik.
- △ Våren 2007 var det snöbrist som påverkade vinterturismen negativt. Sommaren var en av de vädermässigt sämre på många år, sämsta sen år 2000.
- △ Vintern och våren 2006 hade en god snötillgång i stora delar av Sverige. Sommaren inleddes med varm och solig juni och juli. Hösten var regnig med rekordnederbörd på många orter, sammantaget dock en bra sommar. November och december hade värmerekord vilket påverkade inledningen på vintersäsongen.

- △ Sommaren 2005 inleddes med extremt kallt väder hela juni, en kort period av värme och sol de tre första veckorna i juli och därefter regnigt fram till början av september.
- △ Sommaren 2004 tillhörde en av de sämre det senaste decenniet med mycket regn.
- △ Sommaren 2003 erbjöd ett väder som var det bästa sen mätningar startade med tropisk värme under en stor del av sommaren.

Här finns också andra faktorer som påverkat resandet i och till Sverige, delvis med stora lokala variationer. De viktigaste faktorerna de senaste åren har varit följande:

- △ **2010-2012**      **Finanskrisen påverkade även fritidsresandet eftersom många sydeuropeiska länder har finansiella problem. Speciellt 2012 innebar detta kraftig minskning av sydeuropeiska övernattnings i Sverige. Oroligheter i Arabvärlden begränsade också resor till Egypten och andra länder.**
- △ **2011**            **Vulkanutbrott på Island stoppade flygtrafik i norra Europa under delar av maj.**
- △ **2009**            **Finanskrisen påverkade affärsresandet negativt**
- △ **2008**            **Finanskrisen i slutet av året och bensinpriset når upp till 14:- per liter**
- △ **2005**            **Bensinpriset i Sverige når upp till 12:-/liter**

Här finns också andra faktorer som påverkat internationellt resande som SARS (Asien och Kanada), krig i Irak och Israel, flodvågskatastrofen i Asien, vulkanutbrott på Island, terroråd i Madrid, London, Bali, Sri Lanka och Egypten. Dessa händelser har påverkat ett antal länder, men kan också ha påverkat det globala resandet mer eller mindre.

**Fritidsresandet styrs främst av väder och ekonomi.**

**Affärsresandet styrs främst av ekonomi och omvärldshändelser.**

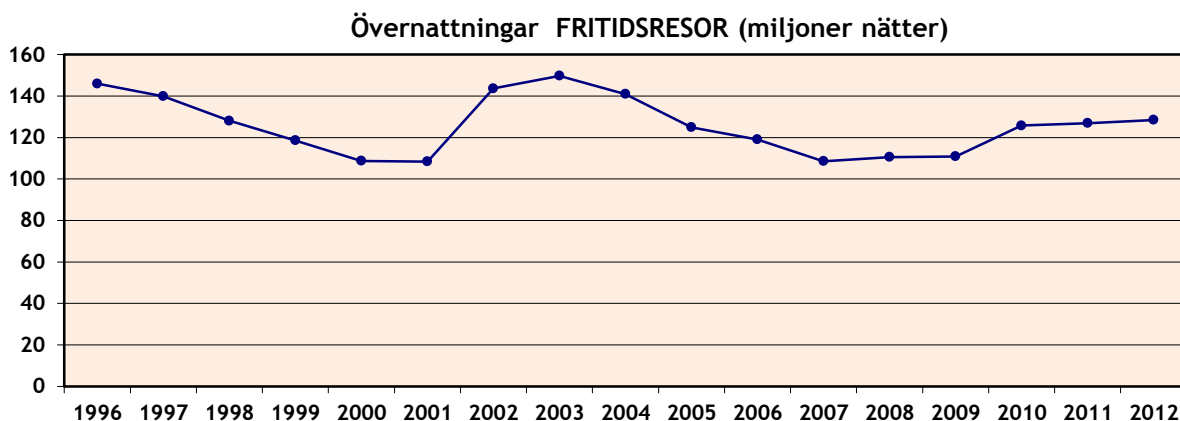
## SVENSKARNAS FRITIDSRESOR I SVERIGE

### Övernattningsresor i Sverige

	2003	2004	2005	2006	2007	2008	2009	2010	2011	2012
Övernattningar i miljoner	149,8	141,0	124,9	119,1	108,6	110,6	110,9	125,8	126,9	128,5

2003 var ett rekordår avseende övernattningar, kanske främst beroende på extremt bra sommarväder. 2004-07 minskade antalet övernattningar, dels beroende på sämre sommarväder och dels beroende på kortare vintersäsong. Mindre ökning 2008 och 2009 avser främst kommersiella övernattningar för hotell och stugor, men ökningen 2010, 2011 och 2012 avsåg de flesta boendeformer.

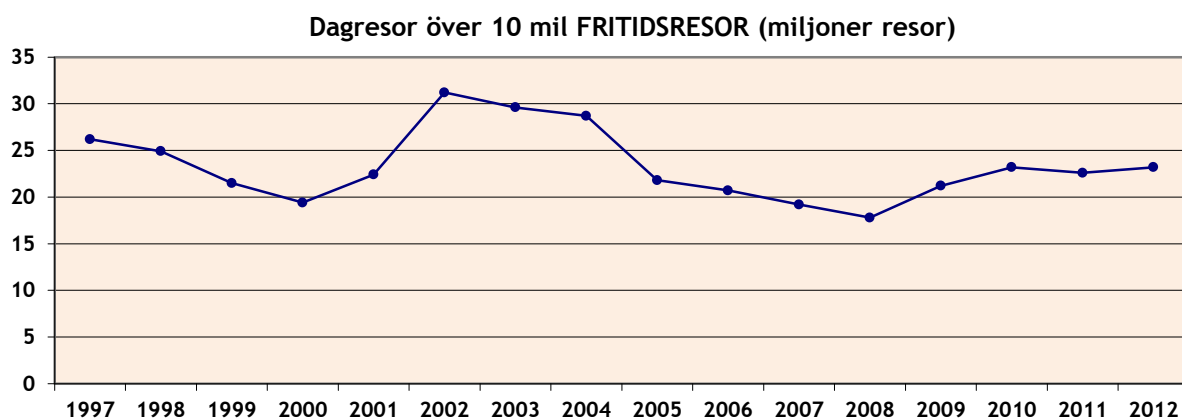
Övernattningar hos släkt och vänner har svarat för de stora minskningarna, från 70 miljoner övernattningar 2003 till 47 miljoner 2009, men har legat på cirka 50 miljoner de tre senaste åren. Övernattningar i egna fritidshus har legat på ungefär samma nivå fram till 2009 med cirka 30 miljoner övernattningar, med har ökat de tre senaste åren till drygt 47 miljoner 2012, den högsta nivån på 10 år. Svenska fritidsgäster på hotell har ökat de senaste åren. De övriga kommersiella boendeformerna stugbyar, vandrarhem och camping har förändringar som mer följer vädersituationen respektive år.



### Dagresa över 10 mil i Sverige

	2003	2004	2005	2006	2007	2008	2009	2010	2011	2012
Dagresor i miljoner resor	29,6	28,7	21,8	20,7	19,2	17,8	21,2	23,2	22,6	23,2

Utvecklingen för dagresor, över 10 mil, följer i stort sett utvecklingen för övernattningsresor med många resor de fina somrarna 2002-04. Turistresor, resor under 10 mil men enligt angiven definition, bör ha ökat, vilket stöds av positiv omsättningsutveckling för köpcentra och statistik från Transportstyrelsen.



## SVENSKARS AFFÄRSRESOR I SVERIGE

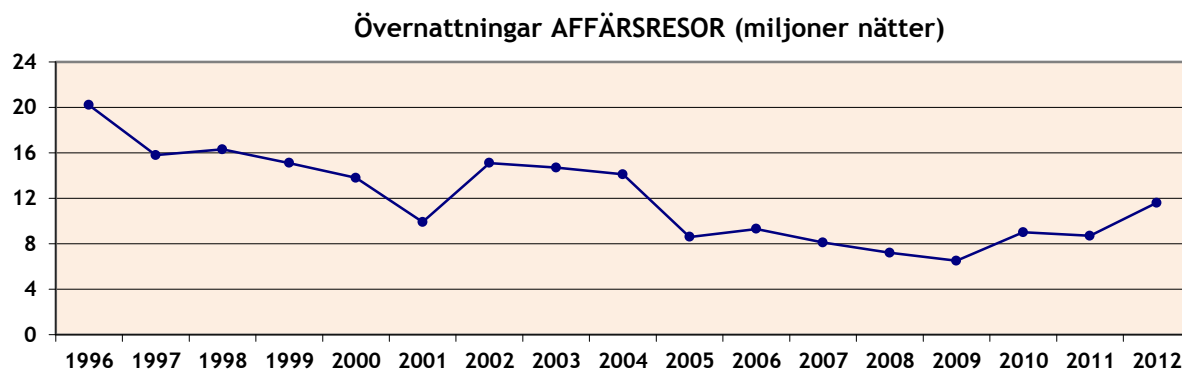
### Övernattningsresor i Sverige

	2003	2004	2005	2006	2007	2008	2009	2010	2011	2012
Övernattningar i miljoner	14,7	14,1	8,6	9,3	8,1	7,2	6,5	9,0	8,7	11,6

Det finns stora variationer för övernattningar i tjänsten mellan åren. Detta avser främst enklare former av boende, som kanske främst nyttjas av hantverkare och lägre tjänstemän. För kommersiellt boende är variationerna mindre, men minskningar märks för hotellen 2008 och 2009 för att sen öka mycket 2010, mindre ökning 2011/2012 och större ökning av affärsgäster på hotellen 2012.

Övernattningar för affärsresor hade en stor nedgång 2001, dels beroende på lågkonjunktur, dels beroende på terrordåden den 11 september. 2005 kom åter en nedgång och finanskrisen påverkade 2008 och 2009 med färre resor och färre övernattningar per resa. 2010 ökade dock antalet övernattningar mycket. Trots minskning 2011 så ökade antalet resor. Däremot stannade resenärerna borta färre nätter per resa.

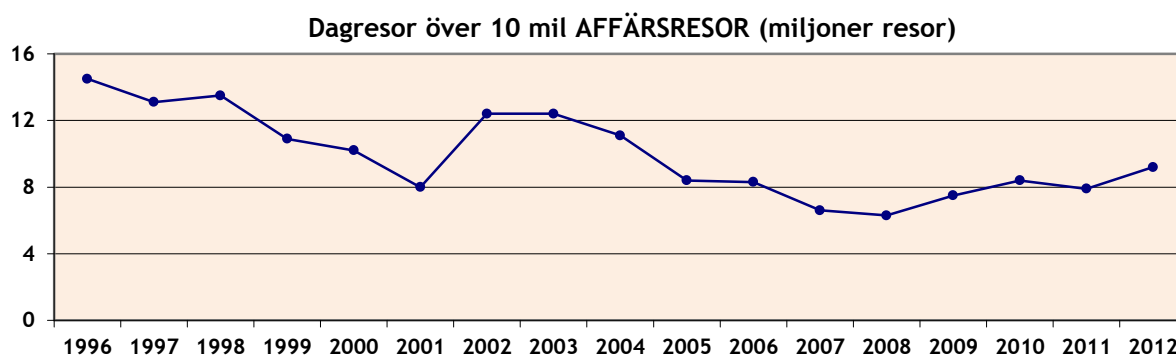
2012 innebar motsatt effekt jämfört med 2011. Antalet resor ökade och resenärerna stannade borta längre tid per resa varför övernattningarna ökade mycket.



## Dagresa i Sverige över 10 mil

	2003	2004	2005	2006	2007	2008	2009	2010	2011	2012
Dagresor i miljoner resor	12,4	11,1	8,4	8,3	6,6	6,3	7,5	8,4	7,9	9,2

Affärsresor över dagen visar nästan samma utveckling som affärsresor med övernattning. Dagresor 2009 ökade, kanske som kompensation för färre övernattningsresor. 2011 minskade antalet resor något, men resenärerna spenderade mer per resa och höjde därmed den totala omsättningen. 2012 ökade antalet resor igen, men resenärerna spenderade mindre per resa än 2011


**Förändringar 2012 i Sverige för några boendekategorier, i 1000-tal övernattningar.**

	2006	2007	2008	2009	2010	2011	2012	11-12
Hotell (SCB/Tillväxtverket)	24 260	25 449	25 921	26 028	27 365	28 082	28 599	+ 1,8 %
Stugbyar (SCB/Tillväxtverket)	3 403	3 501	3 685	3 285	3 312	2 954	2 964	+ 0,3 %
Vandrarhem (SCB/Tillväxtv.)	2 557	2 716	2 899	2 928	2 957	3 040	3 115	+ 2,5 %
Camping (SCB/Tillväxtverket)	(17 542)	(17 012)	13 725	14 476	14 443	14 654	14 068	- 4,0 %
Privat hyrd stuga/lgh (TDB)	5 057	4 385	4 780	7 243	7 206	6 427	5 111	- 20,5 %
Fritidshus eget (TDB)	30 265	30 436	29 983	28 308	32 373	35 986	40 655	+ 13,0 %
Släkt/vänner (TDB)	58 808	46 636	50 686	46 912	53 873	51 362	49 077	- 4,4 %
Fritidsbåt (TDB)	1 098	1 516	1 542	1 397	1 744	1 872	2 437	+ 30,2 %
Vild camping (TDB)	1 933	2 298	2 141	1 931	3 043	2 613	2 399	- 8,2 %
<b>Totalt övernattningar (TDB)</b>								
av svenskar i Sverige	<b>128 384</b>	<b>116 706</b>	<b>117 767</b>	<b>117 315</b>	<b>134 742</b>	<b>135 593</b>	<b>140 112</b>	<b>+ 3,3 %</b>
Övernattningar hos släkt/vänner								
av utländska besökare (TDB)	12 669	11 727	13 046	12 473	13 647	12 905	18 928	

Källor: SCB/Tillväxtverket = Statistiska Centralbyrån/Tillväxtverket och TDB = Rese- och TuristDataBasen.

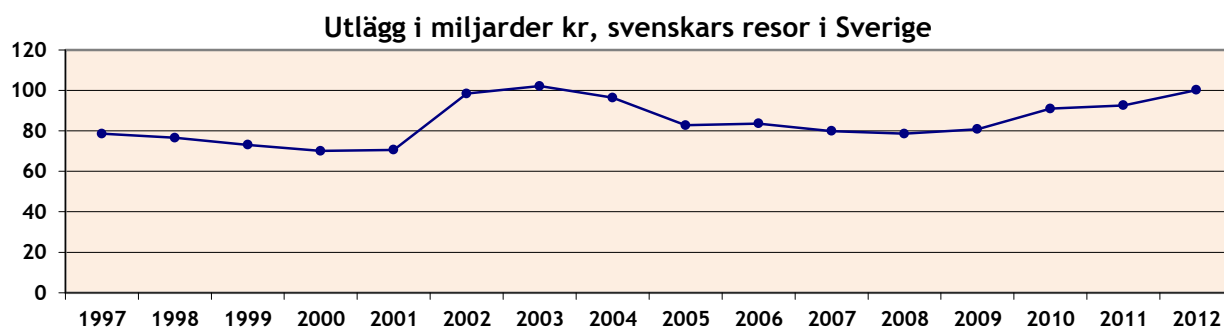
För camping ändrades redovisningsmetod mellan 2007 och 2008 varför resultaten inte är jämförbara. Utländska övernattningar hos släkt och vänner redovisas med en ny och mer tillförlitlig metod 2012 och är därmed inte direkt jämförbart med tidigare år.

Observera att de fyra första boendeformerna inkluderar utländska övernattningar i Sverige, men TDB visar bara svenska övernattningar förutom sista punkten.

Utländska övernattningar hos släkt och vänner tas fram med ny metod från 2012 och är därför inte helt jämförbar med tidigare års resultat. Från 2012 sker intervjuer löpande hela året mot att det tidigare år gjorts intervjuer i början av varje år om besök de senaste 12 månaderna. Detta innebär en lägre glömske effekt och att resultatet från 2012 blir mer tillförlitligt.

Totala antalet svenska övernattningar för resor i Sverige ökade med 3,3 % 2012 och det var också en stor ökning mellan 2009 och 2010. Konsumtionen hade en något högre ökningstakt, med + 8,2 %, beroende på att resenärerna hade högre dygnsutlägg 2012.

## KONSUMTION



## TRENDER

De senaste åren har turismen förändrats mycket. Övernattningar i kommersiellt boende har haft en positiv utveckling (2012 delvis undantaget), men hos släkt/vänner och i eget fritidshus har det varierat mycket (dessa två svarar för nära 70 % av alla övernattningar vid fritidsresor). Restrend senaste åren är följande:

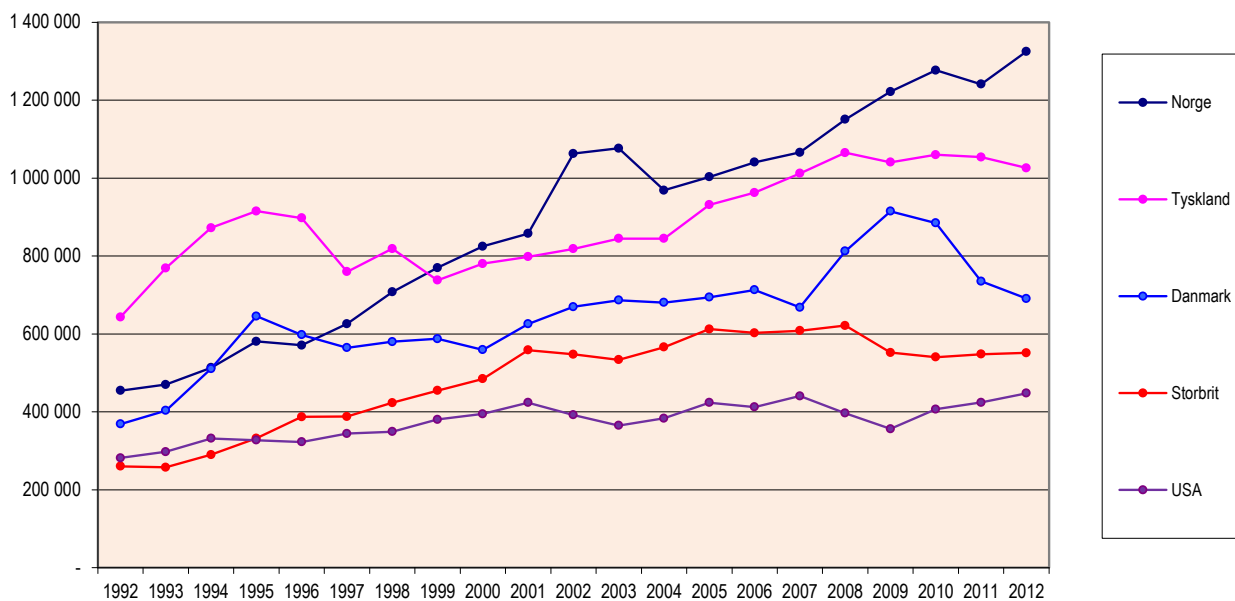
- Vi gör hellre flera längre övernattningsresor än få korta, mätt i avstånd, gäller inte dagresor.
- Resan blir kortare, mätt i tid (mer weekendresande eller kortveckosemester).
- Vi kräver större innehåll i resan, mer att göra.
- Vi kräver större tillgänglighet, kortare tid att ta oss till resmålet.

## UTVECKLING FÖR VIKTIGA NATIONALITETER

Det utländska resandet till Sverige har ökat mycket de senaste åren. För övernattningar hos släkt och vänner i Sverige, enligt TDB, avser detta mest från de nordiska grannländerna samt Tyskland, USA, Polen och Storbritannien. Här märks också stora ökningar från länder där Sverige haft stor invandring, staterna på Balkan, Iran och Thailand, men också från Frankrike och Spanien.

För hotell, stugbyar och vandrarhem visas här två diagram för de 10 största nationaliteterna. Det första avser de fem största och det andra visar nationaliteterna på plats 6-10. Camping är inte medtaget då denna kategori inte särredovisat flera av nationaliteterna. Under 2012 var det 3 330 819 utländska övernattningar på camping, en minskning med - 4,4 % från 2011. Fyra nationer, Norge, Danmark, Tyskland och Nederländerna svarade för nästan 90 % av dessa (89,4 %). Norge har 55,5 % av alla utländska övernattningar på camping och tillsammans med Tyskland svarar dessa två för 76 %.

### NATIONALITETER HOTELL, STUGBYAR, VANDRARHEM

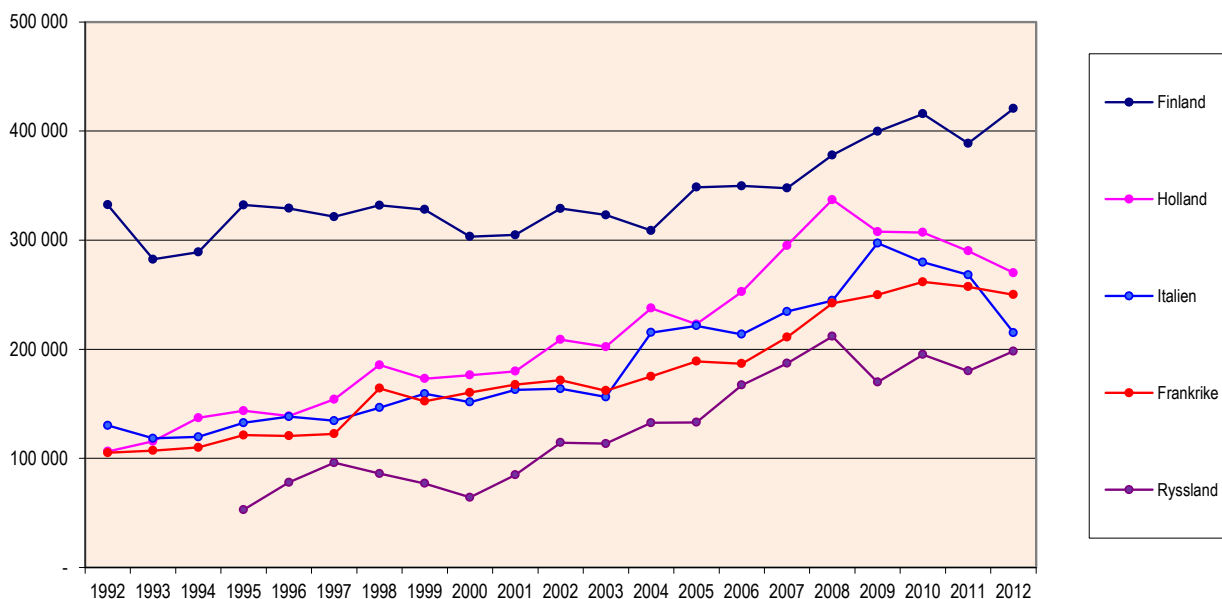


Diagrammen blir lite annorlunda om de visas enbart för hotellen. Fyra nationer har många övernattningar i stugbyar och vandrarhem, Norge, Tyskland, Danmark och Nederländerna. Motpolen är exempelvis Italien, Frankrike, USA och Japan som har få övernattningar i dessa boendeformer. Sett på längre sikt har många nationer en positiv utveckling, undantaget är USA. Största ökningarna senaste åren har Norge. För danskar är skidåkning viktigt och snöbristen 2011 och 2012 innebar minskat antal övernattningar.

De fem största nationerna har 51 % av alla utländska övernattningar i hotell, stugbyar och vandrarhem. Om även camping inräknas ökar dominansen för Norge, Tyskland och Danmark. Utländska fritidshusägare i Sverige kommer också från dessa tre länder.



## NATIONALITETER HOTELL, STUGBYAR, VANDRARHEM



Observera att diagrammen har olika skalor, samt att Ryssland bara finns särredovisat från 1995. Tabellen nedan visar utvecklingen för de 15 största nationaliteterna de senaste åren. De enda europeiska nationer som visar större procentuell ökning 2012 var Polen och Ryssland, men i volym ökade Norge mest. Utländska övernattningar ökade med + 1,6 % 2012, varav utomeuropeiska övernattningar ökade med + 6,3 %. Det finns bara ytterligare två nationer som har mer än 70 000 övernattningar och det är Belgien med 97 721 och Österrike med 72 429. Därefter följer Australien, Kanada och Estland på platserna 18-20.

## 15 STÖRSTA NATIONALITETER ÖVERNATTNINGAR I HOTELL, STUGBYAR OCH VANDRARHEM

	2009	Ändring fr 2008	2010	Ändring fr 2009	2011	Ändring fr 2010	2012	Ändring fr 2011
1 Norge	1 221 622	+ 8,0 %	1 276 949	+ 4,5 %	1 241 149	- 2,5 %	1 324 821	+ 7,3 %
2 Tyskland	1 040 571	- 0,3 %	1 059 881	+ 1,9 %	1 053 755	- 0,3 %	1 026 031	- 1,9 %
3 Danmark	914 727	+ 17,2 %	884 522	- 3,3 %	735 060	- 16,7 %	690 649	- 6,0 %
4 Storbritannien	552 097	- 10,0 %	540 222	- 2,2 %	547 798	+ 0,2 %	551 373	+ 0,5 %
5 USA	356 313	- 9,4 %	406 626	+ 14,1 %	423 769	+ 3,9 %	447 503	+ 6,5 %
6 Finland	399 593	+ 7,7 %	415 769	+ 4,0 %	388 657	- 6,2 %	420 649	+ 9,1 %
7 Nederländerna	307 779	- 6,7 %	307 126	- 0,2 %	290 081	- 5,8 %	270 038	- 6,1 %
8 Frankrike	249 867	+ 4,7 %	261 664	+ 4,7 %	257 319	- 2,1 %	250 006	- 2,3 %
9 Italien	297 206	+ 22,1	279 768	- 5,9 %	268 191	- 4,3 %	215 151	- 19,0 %
10 Ryssland	169 837	- 17,7 %	195 201	+ 14,9 %	180 117	- 7,5 %	198 280	+ 11,1 %
14 Polen	142 378	+ 1,6 %	110 205	- 22,6 %	135 537	+ 22,2 %	167 327	+ 25,2 %
12 Schweiz	140 701	+ 11,2 %	152 021	+ 8,0 %	156 595	+ 2,6 %	164 890	+ 5,0 %
13 Kina	95 624	- 5,2 %	110 549	+ 15,6 %	146 354	+ 32,1 %	162 436	+ 11,1 %
11 Spanien	171 201	+ 2,1 %	177 541	+ 3,7 %	169 804	- 4,5 %	136 014	- 19,6 %
15 Japan	92 316	- 8,6 %	95 995	+ 4,0 %	93 356	- 2,4 %	100 910	+ 8,7 %

Källa: SCB/Tillväxtverket.

## DEFINITION AV TURISM

Alla beräkningar är gjorda för att följa "Turismens begreppsnyckel", utgiven av Turistdelegationen 1995. Definitionen är framtagen av World Tourist Organization (WTO) på uppdrag av FN där den antogs 1993. Turistdelegationen har svarat för att anpassa denna till svenska förhållanden samtidigt som det fastställts att alla länder inom EU skall följa samma beräkningsprinciper. Turistdelegationens verksamhet flyttades till Nutek 2006 som numera ingår i Tillväxtverket.

Grunddefinitionen: **Aktiviteter som företas av en person som reser från ordinarie bostadsort för övernattnig eller dagbesök. Avsikten kan vara såväl arbete som fritid.**

Definitionen innehåller ett antal undantag (som inte är turism) där de viktigaste kan sammanfattas med att man av olika anledningar är tvungen att åka till en viss plats. De viktigaste av dessa är följande: Arbetspendling, sjukvård, ordinarie skolgång, militärtjänstgöring, ambassad- och konsulatpersonal, asylsökande (invandrarförläggningar).

"Turismens begreppsnyckel" fastställer också att det är resenärens konsumtionsutlägg som skall beräknas. Dessa utlägg avser: logi, livsmedel, restaurang, transport, shopping och aktiviteter.

Turismen delas upp i tre former: Inhemsk, inresande och utresande

Enligt Tillväxtverket kan dessa former nyttjas för ett geografiskt område, t ex församling, kommun eller län. Indelningen, kombinerad med basdefinitionen "utanför ordinarie bostadsort", innebär att vi har beräknat effekterna för dem som rest till ett område utanför ordinarie bostadssort, men till ett annat administrativt område.

Denna rapport redovisar inresande turism och även inhemsk för övernattningar utanför ordinarie bostad. För att få ett resultat på totala rese- och turistindustrin måste utresande turism, genomfartsresenärer och regional shopping läggas till.

### Utresande turism/regional shopping

Den utresande turismen avser personer som reser ut från det egna området (där de är bosatta). En stor del av deras utlägg stannar kvar i området i form av utlägg för resan. Dessa ger omsättning och sysselsättning för främst persontransporter med taxi-, tåg-, buss- och flygtrafik samt resebyråer.

För att få med regional shopping mellan olika kommuner kan resvaneundersökningen (RVU) från Statistiska Centralbyrån (SCB) nyttjas och kombineras med regional omsättningsstatistik. Nämnda delar måste läggas till den inresande turismen för att erhålla totala rese- och turistindustrin. Det finns dock ingen anledning att göra beräkningar för dessa eftersom färdiga fakta kan erhållas från SCB regionala omsättningsstatistik, något som RESURS levererar till många kunder.

## KÄLLOR

För att beräkna turismens effekter måste alla övernattningar och besök till området kartläggas och den konsumtion som följer av dessa besök och övernattningar specificeras. Sådana uppgifter kommer från:

### SCB Inkvarteringsstatistik

Statistiska Centralbyrån (SCB) tar, på uppdrag av Tillväxtverket, in inkvarteringsstatistik för hotell, stugbyar, vandrarhem, camping (från 2008) och kommersiellt förmedlad stuguthyrning (kallad SoL, som står för kommersiell uthyrning av stugor och lägenheter).

För varje enskild natt rapporterar hotell, stugbyar och vandrarhem hur många rum de sålt och hur många gäster de haft, nationalitet för gästerna, logiintäkt samt, för hotellen, målgrupp för rumsförsäljningen. Svansfrekvensen ligger på knappt 90 % och de som inte svarar vägs i förhållande till likvärdiga anläggningar och i förhållande till tidigare års redovisning. I övrigt gäller följande:

#### Hotell

Alla hotell som har minst fem rum eller nio bäddar skall lämna statistik till SCB. Förutom ovanstående information skall hotellen ange målgrupp för gästerna som avser en ekonomisk uppdelning enligt följande:

- ▲ Affärgäst: En person som betalar fullt ordinarie pris, normalt måndag till torsdag.
- ▲ Konferensgäst: En person som bor och konfererar på samma hotell.
- ▲ Gruppäst: En person som ingår i en grupp och betalar enligt speciellt gruppris.
- ▲ Fritidsgäst: En person som betalar weekend- eller sommarpris.

Målgrupperna avser alltså en ekonomisk uppdelning och detta kan ge en missuppfattning om vilka gäster som verkligen funnits. Problemen kan sammanfattas enligt följande:

- ▲ En affärgäst som övernattnat en söndag kväll på grund av ett tidigt möte måndag morgon registreras som fritidsgäst eftersom övernattningen betalas som weekendpris.
- ▲ En fritidsgäst som vill se ett idrottsevenemang en vardagkväll registreras som affärgäst eftersom denne betalar fullt ordinarie pris.
- ▲ En hotelläst som deltar i en konferens som inte sker på hotellet som denne bor på registreras som affärgäst om övernattningen sker måndag till torsdag eller fritidsgäst under helger.

#### Stugbyar/Vandrarhem

Alla vandrarhem med mer än nio bäddar skall lämna statistik till SCB och stugbyar med mer än fem stugor eller 20 bäddar skall också lämna statistik. Med stugby avses att anläggningen skall ha en gemensam reception som skall vara bemannad dagtid. Stugbyar och vandrarhem har normalt sämre svansfrekvens än hotellen. Vandrarhem kan delas upp i två grupper, VF som avser vandrarhem tillhörande STF (Svenska Turistföreningen) och VO som avser övriga vandrarhem.

### **Camping**

Alla campingplatser som är öppna för alla skall lämna statistik till SCB. De enda undantagen är några campingplatser som bara är öppna för medlemmar och som därmed inte tar emot spontangäster. Fram till 2007 beräknades camping som campingnätter (antal tält, husvagnar och husbilar per natt) multiplicerat med 3,134 (beräknat antal personer i varje enhet). Siffran 3,134 avser en undersökning som gjordes för mer än 15 år sedan och när SCB tog över statistiken 2008 tog man in uppgifter på faktiskt antal övernattningar. Det visade sig då att det bodde betydligt färre personer i varje enhet.

Övernattningar på camping registreras för husvagn/husbil, tält, campingstuga respektive lägenhet. För camping finns bara en mindre uppdelning på nationalitet. Detta beror på att de stora volymerna på camping främst avser ett fåtal nationaliteter.

### **SoL, Stugor och lägenheter uthyrda via förmedling**

Det finns ett stort antal företag, organisationer, mm, som förmedlar uthyrning av privata stugor och lägenheter. Dessa rapporterar deras förmedlade övernattningar till SCB. Denna form av statistik finns bara uppdelad på län eftersom många uthyrare inte registrerar i vilken kommun deras enheter finns.

### **SCB Handelsstatistik**

Omsättningsstatistik finns för varje bransch, t ex restauranger, bensinstationer och hotell. I statistiken redovisas bland annat antal företag, omsättning och sysselsättning. RESURS har statistik på detta för alla branscher som påverkas av turismen och för alla kommuner i Sverige, år för år de senaste 20 åren.

Alla företag indelas i branscher enligt en speciell kodning kallad SNI (Svensk näringslivsindelning). Denna justerades senast under 2007 till "SNI 2007". Detta innebar en bättre indelning av företag i respektive bransch. Detta har nyttjats från 2010 års resultat i denna rapport.

Data från omsättningsstatistiken används också för beräkning av sysselsättningseffekterna av turismen. Detta har åstadkommit genom ett samarbetsprojekt mellan RESURS och SCB där två databaser har korskörts för att få fram omsättning per anställd i respektive bransch med fördelning ner till kommunnivå.

### **Rese- och TuristDataBasen, TDB®**

TDB startades i full skala 1989 av Sveriges Turistråd. Nu drivs TDB av RESURS och är ett registrerat varumärke. TDB är en marknadsundersökning där 24 000 slumpmässigt utvalda svenskar (minst 2 000 per månad) tillfrågas om sitt resande. Totalt finns data på 500 000 dokumenterade resor i databasen.

Genomförandet av TDB har granskats av ledande svensk expertis vid sex olika tillfällen utan anmärkning. Månadsvis genomförs också kvalitetssäkringar av databasen. Exempelvis använder Tillväxtverket data från TDB vid leveranser av svensk officiell statistik till EU.

Trots uppdelning på många boendekategorier och på svenska län erhålls en bra regional statistik för alla län. Vid hopslagning av data för flera år finns även bra kommunala data för flertalet svenska kommuner. I TDB finns uppgifter på svenskarnas (bosatta i Sverige) resor, övernattningar, boendeform vid övernattning och antal i hushållet som var med på resan. Vidare vad de spenderat under resan, såväl hemma, under resan och på resmålet och på vilka branscher de spenderat pengarna, färdstätt, bokningsform, syfte med resan och mycket annat.

TDB ger data för alla svenska övernattningar utanför den egna bostaden, oavsett boendeform. Totalt görs en uppdelning på 25 olika boendeformer där övernattningar hos släkt och vänner samt i egna fritidshus är de två största kategorierna. Utländska övernattningar erhålls från SCB (se rubrik ovan) avseende kommersiella övernattningar. RESURS har data på utländska övernattningar hos släkt och vänner, samt, genom egna undersökningar, data på utländska övernattningar i fritidshus. Det senare avser främst södra Sverige och kommuner som gränsar mot Norge.

I TDB finns även fakta om utländska övernattningar hos släkt och vänner i Sverige. Detta bygger på 24 000 intervjuer från 2012 och ger ett bra resultat totalt för Sverige, men också för län och större orter. Dessa data finns också med uppdelning på nationalitet och resmånad. Fram till 2011 byggde resultatet på 6 000 årliga intervjuer där korrespondenterna tillfrågades om antal utländska övernattningar det senaste året. Från 2012 intervjuas om utländska övernattningar senaste månaden vilket innebär att "glömskeeffekten" blir mindre.

## Övrigt

Resestatistik för vägar, tåg och flyg levereras från Transportstyrelsen och ShipPax Information i Halmstad svarar för färjestatistik.

## GENOMFÖRANDE

För området har vi ställt i ordning en ”Anläggningsammanställning”. Där finns alla basfakta samlade för alla kategorier. Källorna är följande:

### Övernattningar/besök

Kommersiella övernattningar, hotell, stugbyar, vandrarhem och camping kommer från SCB/Tillväxtverket. Utnyttjande av privata fritidshus, släkt/vänbesök, vild camping och andra boendeformer kommer från TDB, till viss del även camping och även dagbesök avseende resor över 10 mil, enkel väg. Enligt internationell definition räknas alla övernattningar i fritidshus som ”turistiska” oavsett var huset är beläget.

Från TDB kommer också data på utländska övernattningar hos släkt och vänner i Sverige. Dessa data bygger på intervjuer med 24 000 hushåll från och med 2012.

### Utlägg/utläggsmönster

Besökarnas utlägg och utläggsmönster är tagna från TDB. Observera att samtliga utlägg och omsättningstal är inklusive moms. Med utläggsmönster avses vilka branscher som besökaren spenderar pengar på, allmänt kallat ”Turistkronan”.

Från 2009 har RESURS anpassat ”Turistkronan” för regionala och lokala turistområden. Sverige har här delats in i olika ”turistklasser”, där varje område/”klass” består av kommuner med likartad storlek och likartad turism. Närmare information kan erhållas från RESURS.

Från 2009 använder RESURS också den logiintäkt som hotellen rapporterar till SCB som grund för den totala konsumtionen för hotellgästerna.

### Sysselsättning/Skatteintäkter

För att få fram sysselsättning har omsättningen för varje bransch dividerats med omsättning/anställd i respektive bransch. Här har RESURS unika fakta för varje enskild kommun i Sverige. Skatteintäkterna bygger på kommunens egna skatteintäkter i förhållande till skatteutjämning och invånarantal, samt utdebitering av kommunal- och landstingsskatt, alla uppgifter kommer från SCB.

### TuristEkonomiska Modellen, TEM<sup>®</sup>

Samtliga uppgifter har databehandlats i en modell, TEM, speciellt anpassat för ändamålet och dessutom i enlighet med den fastställda definitionen. Modellen introducerades av Turistrådet 1988 och ägs numera av RESURS, samt är ett registrerat varumärke.

## PRESENTATION AV RESURS

RESURS för Resor och Turism i Norden AB är ett konsultföretag inom resor och turism, bildat 1987 som dotterbolag till dåvarande Sveriges Turistråd (ägt till vardera hälften av Staten och turistnäringen) och privatägt sedan 1992.

RESURS är helt oberoende i förhållande till det offentliga, branschorganisationer och kommersiella aktörer. RESURS verkar uteslutande inom sektorn resor och turism.

### RESURS' affärsområden är:

- △ Turistekonomiska effektberäkningar och statistik, bl.a. för Tillväxtverket och huvuddelen av Sveriges kommuner.
- △ Marknadsundersökningar för konferensmarknaden, affärsresor, varumärken och evenemang.
- △ Strategisk planering, destinationsutveckling, marknads- och produktkunskap, affärsanalyser (t.ex. bedömningar av hotelletablering eller utbyggnad, skapande av attraktioner, nöjesparker, museer) och produktutveckling.
- △ RESURS äger **TuristEkonomiska Modellen (TEM<sup>®</sup>)**, en modell för beräkning av ekonomiska, sysselsättnings- och skattemässiga effekter av resor och turism, evenemang och investeringar. RESURS har utfört effektberäkningar av turismens betydelse för samhällsekonomin totalt och fördelat på branscher, sysselsättning och skatteeffekter för mer än 230 av Sveriges 290 kommuner.
- △ RESURS äger och driver **Rese- och TuristDataBasen (TDB<sup>®</sup>)**. Vi intervjuar varje år 24 000 svenskar om deras affärs- och fritidsresor i Sverige och till utlandet. TDB har arbetat sedan 1989 och c:a 100 svenskar intervjuas dagligen, året runt, om sina resor. I TDB ställs frågor om antal resor, övernattningar, boendeform, färdstätt, syfte, bokningssätt, spenderade pengar och mycket annat. Totalt finns data om mer än 500 000 resor i TDB.